



# Startnotitie participatie

## Windpark Papenslagweg



Maart 2026

 provincie  
Gelderland

# Inhoud

1	Inleiding.....	3
1.1	Inleiding .....	3
1.2	Het project 3	
1.3	Rollen en verantwoordelijkheden .....	5
1.4	Onze basishouding .....	5
2.	Doel participatie .....	6
3.	Reikwijdte en kaders startnotitie participatie .....	7
3.1	Projectbesluit.....	7
3.2	Tijdspad .....	7
3.3	Relatie met participatie door initiatiefnemer .....	7
3.4	Financiële participatie.....	7
4	Beleid en kaders .....	8
4.1	Vastgesteld beleid en randvoorwaarden .....	8
4.2	Kaders voor participatie vanuit provincie.....	8
5	Uitgangspunten en verplichte onderwerpen .....	9
6.	Planfases en planning .....	10
6.1	Planfases en stappen .....	10
6.2	Planning wettelijke inspraak.....	11
6.3	Invulling kaders participatie en bovenwettelijke participatie .....	12
7.	Belanghebbenden in het planproces en hun mate van invloed.....	13
8	Organisatie van participatie en communicatie.....	14
8.1	Uitgangspunten .....	14
8.1	Organogram projectorganisatie .....	14
9	Communicatie.....	16
9.1	Uitgangspunten .....	16
9.2	Provinciale communicatiemiddelen.....	16

# 1 Inleiding

## 1.1 Inleiding

In deze startnotitie participatie staat hoe provincie Gelderland de participatie vormgeeft bij de projectprocedure voor Windpark Papenslagweg in de gemeente Lochem. In de startnotitie legt de provincie vast wat het participatieproces inhoudt: het onderwerp en doel, het gekozen participatieniveau en de reden daarvoor, de inhoudelijke, financiële en procedurele kaders, wie kan deelnemen en op welke momenten en manieren inbreng mogelijk is. Ook wordt beschreven hoe de provincie communiceert over het proces, hoe en wanneer het verslag bekend wordt gemaakt, hoe resultaten worden meegenomen en hoe deelnemers betrokken blijven bij vervolgstappen en eventuele uitvoering van het plan. Dit is vastgelegd in artikel 2.2 lid 1 van de Participatieverordening.

De initiatiefnemers van Windpark Papenslagweg hebben zich tot de provincie gewend met het verzoek om de ruimtelijke procedure op zich te nemen voor dit windpark. Provincie Gelderland (Gedeputeerde Staten) was op grond van de Elektriciteitswet het bevoegd gezag voor windparken van meer dan 5 Megawatt en heeft op grond hiervan besloten de ruimtelijke procedure te voeren. Hiertoe was het ook verplicht. Met ingang van 1 januari 2026 is deze wet vervangen door de Energiewet. In deze wet is bepaald dat Gedeputeerde Staten (GS) voor windenergieprojecten met een vermogen van 15 Megawatt of meer een projectbesluit vaststellen. Ook onder de Energiewet zijn GS bevoegd gezag voor Windpark Papenslagweg, omdat de bandbreedte voor dit windpark de 15 MW overstijgt.

De Provincie Gelderland bereidt een projectbesluit voor. Het beoogde windpark ligt in de gemeente Lochem en op de grens met de provincie Overijssel en de gemeente Hof van Twente.

Provincie Gelderland informeert inwoners, bedrijven, (belangen)organisaties en medeoverheden zo goed mogelijk. Daar waar dit kan betrekken we deze groepen bij het opstellen van het projectbesluit. Zo krijgen we een volledig beeld van alle relevante belangen en krijgen belanghebbenden de gelegenheid te participeren. Behalve deze groepen zijn er organisaties, bedrijven en medeoverheden die een bepaald belang vertegenwoordigen of een bevoegdheid hebben om zich uit te spreken en te adviseren over het projectbesluit.

Deze startnotitie participatie beschrijft de doelen, de kaders en de manier waarop we de participatie rondom de projectprocedure voor Windpark Papenslagweg Lochem vormgeven.

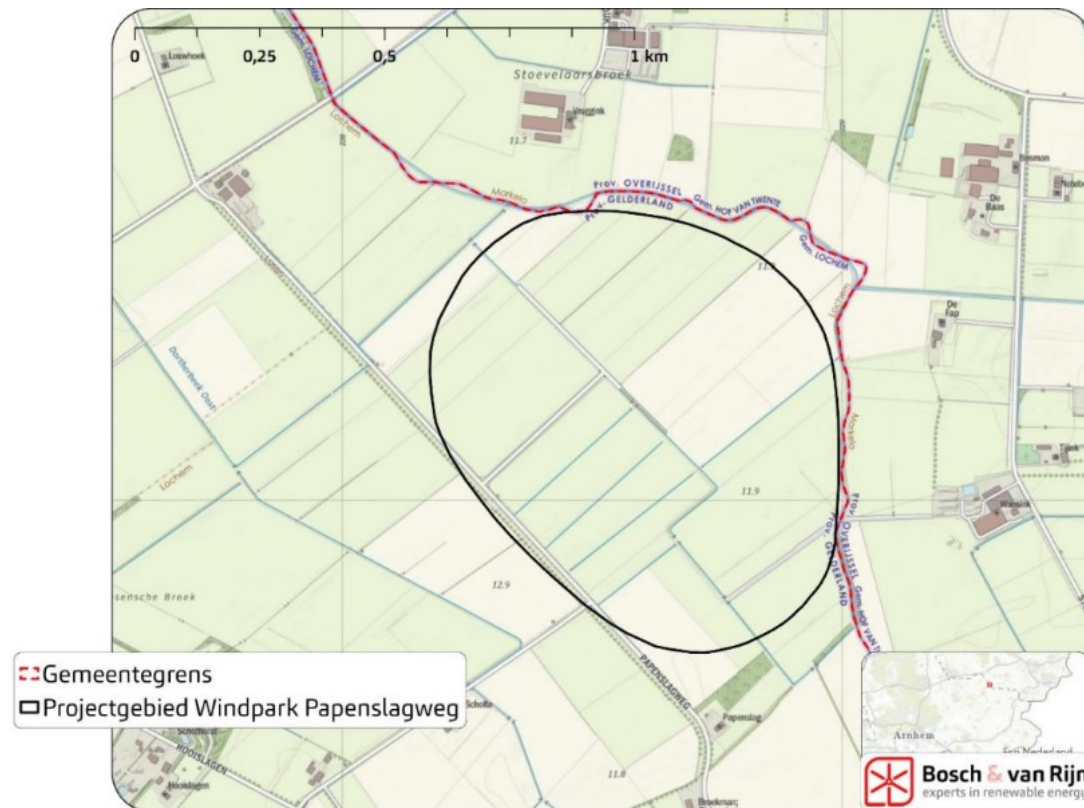
## 1.2 Het project

Een groep initiatiefnemers (Coöperatie LochemEnergie, Walow B.V. en Pure Energie Ontwikkeling B.V.) wil een windpark realiseren in de gemeente Lochem. Deze groep noemen we hierna 'de initiatiefnemer'. In het participatieplan van de initiatiefnemer (bijlage 1) licht zij de inhoud van het project uitgebreid toe in het hoofdstuk 'Kerngegevens Windpark Papenslagweg'.

Het project gaat over de realisatie van een windpark in de gemeente Lochem, ten oosten van de plaats Exel. De windmolens zijn voorzien op agrarische percelen tussen de Papenslagweg, Exelseweg en de grens met de gemeente Hof van Twente/provincie Overijssel.

De bedoeling is om hier 2 of 3 windturbines te realiseren. Dit zijn windturbines met een ashoogte van 150 tot 180 meter en een rotordiameter van 150 tot 200 meter (dat betekent dat een wiek 75 tot 100 meter lang

is). De tiphoogte tenslotte kan variëren van 225 tot 280 meter. De tiphoogte is de hoogte van de windturbine, gemeten vanaf de grond tot de tip van de wijk als die op het hoogste punt staat.



Projectgebied (afbeelding van initiatiefnemer)

### **Achtergrond van dit project**

Het streven van Provincie Gelderland is in 2050 alleen nog duurzame energie te gebruiken. Voor de verwarming van huizen en andere gebouwen stappen we over naar duurzame bronnen. We zetten daarom flinke stappen, samen met inwoners, bedrijven en gemeenten. Zodat we een duurzaam, toekomstbestendig, betaalbaar energiesysteem hebben en houden. Hiertoe zijn doelen gesteld in de regionale energiestrategieën (RES).

De energieregio Stedendriehoek heeft afgesproken 0,11 TWh per jaar (110 GWh/jr) met windenergie op te wekken, als onderdeel van het totale bod van 1,07 TWh duurzame energie in 2030. De beoogde locatie voor Windpark Papenslagweg is een locatie in de regionale energiestrategie (RES) van de Stedendriehoek. Deze RES is door betrokken gemeenteraden en Provinciale Staten vastgesteld.

Het nieuwe windpark levert, uitgaande van 2 windturbines, een bijdrage van ongeveer 60 GWh per jaar (60 miljoen kWh/jr). Dit is ongeveer 54% van de regionale doelstelling. Met 3 windmolens levert het windpark een bijdrage van circa 90 GWh per jaar (90 miljoen kWh/jr). Dit is ongeveer 81 % van de regionale doelstelling. Van het totale elektriciteitsverbruik in de gehele gemeente Lochem bedraagt dit circa 32% (2 windmolens) tot circa 48% (3 windmolens).

In het Regionaal Programma Energievoorziening is het RES1.0-bod van 1,07 TWh voor de Stedendriehoek bevestigd en is het grondgebied van de gemeente Lochem aangewezen voor de realisatie van windmolens, waarbij het initiatief voor Windpark Papenslagweg is benoemd als concrete invulling van deze opgave.

## 1.3 Rollen en verantwoordelijkheden

### ***Primaire partijen***

Bij de voorbereiding van het projectbesluit werkt de provincie samen met initiatiefnemer. De partijen hebben een eigen rol in het proces rond het projectbesluit.

- Provincie Gelderland is als bevoegd gezag verantwoordelijk voor de procedure rond het projectbesluit voor het windpark. De provincie stelt in deze startnotitie participatiekaders voor het participatieproces en maakt afspraken met de initiatiefnemer over hoe de omgeving (financieel) meeprofiteert. De provincie communiceert over specifiek het projectbesluit en bijbehorende wettelijk verplichte inspraakmomenten.
- De initiatiefnemer zal het park realiseren en is verantwoordelijk voor de uitvoering van het participatieproces binnen de kaders uit deze startnotitie participatie. De initiatiefnemer communiceert over de invulling van het participatieproces, het ontwerp van het windpark, voortgang en bouw enzovoort.

### ***Gemeente Lochem***

De gemeente Lochem behartigt de belangen van inwoners en ondernemers in de gemeente bij de ontwikkeling van het windpark, dat in deze gemeente is voorzien. Daarom nodigen we de gemeente Lochem vanaf het moment van kennisgeving voornemen en participatie uit om agendalid te worden van het integrale projectteam.

### ***Provincie Overijssel***

Provincie Overijssel behartigt de provinciale belangen. Omdat het projectgebied grenst aan de provincie Overijssel informeren we Provincie Overijssel daarom over alle belangrijke (proces-) stappen.

### ***Gemeente Hof van Twente***

De gemeente Hof van Twente behartigt de belangen van inwoners en ondernemers in de gemeente bij de ontwikkeling van het windpark, dat dichtbij de gemeentegrens voorzien is. Daarom nodigen we de gemeente Lochem vanaf het moment van kennisgeving voornemen en participatie uit om agendalid te worden van het integrale projectteam.

## 1.4 Onze basishouding

Onze houding kenmerkt zich door oprechte interesse en ruimte voor ieders inbreng. Wederkerigheid is een belangrijke waarde in de communicatie tussen alle partijen in dit proces. Wat we van onszelf verwachten, verwachten we ook van de omgeving, ook als we het niet eens zijn met elkaar.

## 2. Doel participatie

Met het participatietraject voor het projectbesluit streven we ernaar dat iedereen die zich betrokken of belanghebbend voelt, of een rol of verantwoordelijkheid heeft bij Windpark Papenslagweg gebruik kan maken van het wettelijk inspraakrecht en invloed kan uitoefenen op het projectbesluit.

De kern van onze participatie is in samenspraak met mensen werken aan een zorgvuldig plan voor een windpark in deze omgeving. De basis hiervoor is dat er bij participanten ook die bereidheid is én dat we dat kunnen doen in een open en respectvolle dialoog. Op basis hiervan stellen we de volgende doelen aan het participatieproces:

1. Met inbreng van de omgeving komen tot een optimale ruimtelijke/landschappelijke inpassing en goede invulling van financiële betrokkenheid van de omgeving en het lokaal eigendom.
2. Duidelijkheid geven over waarom de provincie de procedure op zich neemt, over ontwerp, kaders, procedure en proces.
3. Duidelijkheid geven over mate van invloed, wanneer deze kan worden ingebracht en wat er gedaan wordt met de inbreng.
4. Kennisnemen van elkaars perspectief. Dit is een wederkerige houding tussen overheden, de initiatiefnemer én belanghebbenden.
5. Zorgen voor lokale en regionale bestuurlijke betrokkenheid. Deze komt tot uiting in de manier waarop de bestuurders omgaan met de opbrengst van participatie en hierover verantwoording afleggen.
6. Iedereen die geïnteresseerd is in de ontwikkeling in staat stellen het proces te volgen.

### ***Weerstand is onderdeel van het proces***

Bij windprojecten komen vaak uiteenlopende opvattingen naar voren. Deze kunnen variëren van zorgen over klimaatverandering, vragen over de noodzaak van windenergie op land, mogelijke gezondheidsrisico's, tot enthousiasme over het versnellen van de energietransitie of kansen om bij te dragen aan duurzame energie. Daarom richten we onze communicatie op het bieden van ruimte voor deze zorgen. Waar mogelijk onderzoeken we samen met betrokkenen hoe we recht kunnen doen aan hun vragen en aandachtspunten.

# 3. Reikwijdte en kaders startnotitie participatie

## 3.1 Projectbesluit

Deze startnotitie participatie gaat over het projectbesluit voor Windpark Papenslagweg. De gezamenlijke communicatie van provincie en de initiatiefnemer is er in eerste instantie op gericht dat betrokkenen geïnformeerd zijn over het projectbesluit en weten wanneer de formele participatiemomenten in deze procedure zijn. De provincie is verantwoordelijk voor het goed inrichten van dit proces en de communicatie daarover. Alle partijen communiceren ook over andere aspecten die raken aan het project.

## 3.2 Tijdsfad

Het participatieplan begint bij de publicatie van de kennisgeving. Het eindigt op het moment dat het projectbesluit en de vergunningen onherroepelijk zijn. Dat wil zeggen:

- dat de beroepstermijn verstreken is én er geen beroep is ingesteld of;
- wanneer er wel beroep is ingesteld, de rechter een uitspraak heeft gedaan waarmee het projectbesluit en de vergunningen onherroepelijk zijn.

De initiatiefnemer moet binnen dit gehele traject de participatie vormgeven. Deze stappen staan in het participatieplan van de initiatiefnemer (bijlage 1). Provincie Gelderland bewaakt dat de participatie wordt uitgevoerd conform dit participatieplan tijdens dit gehele traject en draagt vanuit haar rol bij aan de participatie.

## 3.3 Relatie met participatie door initiatiefnemer

De initiatiefnemer geeft invulling aan deze startnotitie participatie waarbij ze rekening houdt met de kaders die wij hen meegeven in deze startnotitie. Deze invulling is gericht op het ontwerp van het windpark en is te vinden in het participatieplan van de initiatiefnemer (bijlage 1). De provincie bewaakt of de initiatiefnemer de participatie en communicatie uitvoert zoals in het participatieplan (bijlage 1) staat opgeschreven. De provincie toetst of de participatie voldoet aan deze startnotitie participatie. Ook wordt hierbij gekeken naar het eigen participatiebeleid conform de participatieverordening en landelijk beleid, zoals de “Handreiking Participatie voor duurzame energieprojecten” (van het Nationaal Programma Regionale Energie Strategieën -NPRES). De provincie en de initiatiefnemer stemmen onderling af hoe de participatie onderdeel uitmaakt van het projectbesluit. De initiatiefnemer is in de eerste plaats verantwoordelijk voor de communicatie rondom het participatietraject.

## 3.4 Financiële participatie

Provincie Gelderland en de Gelderse gemeenten steunen het in het Klimaatakkoord afgesproken streven naar 50% lokaal eigendom, oftewel het streven dat bewoners, lokale bedrijven en organisaties voor minimaal de helft mede-eigenaar zijn van een windpark. Dit is vastgelegd in de provinciale ‘Beleidsregel lokaal eigendom en participatie bij duurzame energie’. Het is aan de initiatiefnemer om een voorstel voor financiële participatie te doen. Zij betreft hier de omgeving bij. In de projectgroep werken provincie en de initiatiefnemer de financiële participatie verder uit. Uiteindelijk worden de afspraken over financiële participatie vastgelegd in een anterieure overeenkomst. Dit is een privaatrechtelijke overeenkomst tussen de provincie en de initiatiefnemer.

# 4 Beleid en kaders

## 4.1 Vastgesteld beleid en randvoorwaarden

- We hebben internationaal, nationaal en regionaal akkoorden gesloten over hoe we de CO<sub>2</sub>-uitstoot verminderen, zoals in het Klimaatakkoord van Parijs.
- We hebben nationaal vastgelegd te streven naar opwekking van 35 TWh/jaar duurzame windenergie op land voor 2030.
- Het Gelders programma klimaat en de Beleidslijn Windenergie, waarbij het projectgebied Papenslagweg is gelegen in een zone met de aanduiding “windenergie mogelijk”.
- De planlocatie is aangewezen als zoekgebied in de regionale energiestrategie Stedendriehoek (RES 1.0). De regio Stedendriehoek heeft afgesproken 0,11 TWh per jaar aan windenergie op te wekken.
- We streven ernaar in 2050 alleen nog duurzame energiebronnen te gebruiken. Voor de opwek van duurzame energie zijn windmolens en zonnepanelen op daken noodzakelijk.
- De overige beleidsmatige en wettelijke beperkingen die gelden voor een windpark. Zoals een buisleiding of hoogspanningsmast. Nabij deze leidingen en masten kunnen geen windturbines komen.
- Financiële participatie in het project moet mogelijk zijn. Het landelijk in het klimaatakkoord en de provinciale ‘Beleidsregel lokaal eigendom en participatie bij duurzame energie’ is afgesproken te streven naar 50% lokaal eigendom.

## 4.2 Kaders voor participatie vanuit provincie

De provincie heeft bij het opstellen van de uitgangspunten rekening gehouden met verschillende kaders. Daarbij gaat het om:

- De Omgevingswet. Participatie is een belangrijke pijler hierin. Uitgangspunten zijn volgens het participatiekompas onder meer:
  - Oprechte én wederkerige interesse in partijen; ieders inbreng telt.
  - Duidelijke kaders rond het doel van de participatie en de inbreng.
  - Transparantie over de weging van inbreng en de manier van terugkoppelen.
  - Bestuurlijk commitment van het bevoegd gezag.
- De provinciale participatiekaders voor Windpark Papenslagweg staan in deze startnotitie participatie. Voor algemene participatiekaders van de provincie Gelderland verwijzen wij naar de participatieverordening van provincie Gelderland.
- De participatieverordening van de provincie Gelderland ([LINK](#)). Specifiek is van belang dat deze startnotitie alle onderwerpen aanhaalt, die in artikel 2.2. onder 1 van de verordening vermeld zijn.

De kaders komen ook terecht in de Notitie Reikwijdte en Detailniveau (het plan van aanpak voor de milieueffectrapportage (mer)).

# 5 Uitgangspunten en verplichte onderwerpen

## ***Algemene uitgangspunten***

De algemene uitgangspunten zijn:

- De strategische uitgangspunten participatie zijn conform de Omgevingswet, zoals kort omschreven in paragraaf 4.2.
- Laagdrempelig en toegankelijk:
  - Betrokkenen moeten gemakkelijk toegang hebben tot mensen aan wie ze vragen kunnen stellen en de documenten of kennis die ze nodig hebben om hun eigen belang te kunnen inschatten en te behartigen. We bieden deze informatie via verschillende communicatiekanalen aan.
  - In onze communicatie geven we aan wat de stand van zaken is en wat de volgende stappen zijn. Bij toekomstige beslissingen geven we zo goed mogelijk de voor- en nadelen en gevolgen aan van het voorgenomen besluit.
  - Brede bijeenkomsten worden fysiek georganiseerd. Als men hier niet aanwezig bij kan zijn kan er informatie over worden opgevraagd.
  - Fysieke bijeenkomsten organiseren we zoveel mogelijk op locaties in de buurt van het beoogde windpark.
- We willen iedereen die zich betrokken of belanghebbend voelt, optimaal gebruik kan maken van het wettelijk inspraakrecht. Daarom geven we toegankelijke en tijdige informatie over wie kan meedoen, wanneer inspraak mogelijk is en welke vormen van inbreng geaccepteerd worden.
- Iedereen die geïnteresseerd is, moet het proces goed kunnen volgen. We delen daarom actief informatie over het project, planning en beslismomenten om te komen tot een locatie voor het hoogspanningsstation. We vinden het belangrijk dat het duidelijk is wie we zijn, wat onze rol is en waarom we bepaalde stappen zetten.

## ***Financiële kaders***

De initiatiefnemer voert de participatie in hoofdlijnen uit en moet daarbij de financiële aspecten (praktische zaken zoals bijvoorbeeld de huur van een zaal) op zich nemen. Provincie Gelderland ziet erop toe dat de participatie zorgvuldig en volgens afspraken verloopt.

## ***Participatieladder***

We werken conform de participatieladder: Informeren, raadplegen, consulteren, adviseren, coproduceren, meebeslissen en zelfbestuur. We geven vooraf aan op welke onderwerpen, welke trede van toepassing is voor welke doelgroep. Verschillende treden van de participatieladder kunnen door en na elkaar plaatsvinden. Zie verder hoofdstuk 7.

## ***Eindverslag en evaluatie***

Bij afronding van het participatieproces stelt de provincie een openbaar eindverslag op. Dit bevat een overzicht van de gevolgde procedure, de benadering van inwoners, de inbreng van deelnemers en hoe deze is meegewogen. Ook wordt aangegeven welk effect de inbreng heeft gehad op het plan, een evaluatie van het proces inclusief tevredenheid van deelnemers, en een overzicht van gemaakte afspraken. De deelnemers worden geïnformeerd over het eindverslag.

# 6. Planfases en planning

## 6.1 Planfases en stappen

De ruimtelijke procedure kent de volgende formele stappen:

### ***Kennisgeving Voornemen en Participatie***

Voor het ruimtelijk besluit (het projectbesluit) doorlopen we een milieueffectrapportage-procedure. Met de 'Kennisgeving voornemen en participatie' starten we de m.e.r. procedure. De kennisgeving is een publieke aankondiging waarin de provincie bekend maakt wat het voornemen is dat zal worden onderzocht, hoe dit wordt onderzocht en op welke wijze participatie hierbij plaats vindt. Bij de kennisgeving zitten twee bijlagen: de Notitie Reikwijdte en Detailniveau (NRD) en de startnotitie participatie.

- **NRD:** De Notitie Reikwijdte en Detailniveau (NRD is het plan van aanpak (de onderzoeksagenda) voor de milieueffectrapportage (mer) en laat zien naar welke milieuthema's we onderzoek doen en op welke manier.
- **Startnotitie participatie:** Deze notitie beschrijft wie wanneer waarover kan meedenken en onze werkwijze.

De provincie informeert alle omwonenden actief over het voornemen en de participatie. Ook belanghebbenden (voor zover bij provincie bekend), medeoverheden en andere relevante partijen worden geïnformeerd. Iedereen kan de bijbehorende stukken inzien. Ze zijn digitaal in te zien op het Huis der Provincie en zijn digitaal beschikbaar op de projectsite. Vlak na de publicatie van de kennisgeving organiseert de provincie een informatiebijeenkomst om de plannen toe te lichten en vragen te beantwoorden. Ook de initiatiefnemer is daarbij aanwezig.

Op 1 juli 2025 is er door de initiatiefnemer ook een informatieavond georganiseerd, waarin bezoekers geïnformeerd zijn over de te nemen vervolgstappen. Toen is ook reeds is aangegeven dat werd gewerkt aan een concept-NRD en concept-participatieplan).

Binnen de projectprocedure uit de Omgevingswet kan iedereen alternatieven aandragen voor het voornemen en ook opmerkingen maken op de startnotitie participatie en het participatieplan van de initiatiefnemers.

Deelnemers kunnen suggesties en oplossingen aandragen naar aanleiding van de kennisgeving van het voornemen. Als de suggesties en oplossingen passen binnen het geformuleerde voornemen, dan zullen we deze volwaardig meenemen tijdens de verkenning, dit conform artikel 5.48 Omgevingswet.

Verder kunnen opmerkingen (zienswijzen) op twee bijlagen worden gemaakt:

1. **NRD:** De binnengekomen zienswijzen die hierover gaan, kunnen we meenemen bij de aanpassing van het NRD en daarna bij de uitvoering van de milieueffectrapportage (mer). Ook het advies van de commissie m.e.r. op de NRD wordt hierbij betrokken. In het milieueffectrapport (MER) beschrijven we hoe we tot de uiteindelijke onderzoeksopzet zijn gekomen. Zienswijzen op de startnotitie worden als input gebruikt om de milieueffectrapportage beter en vollediger te maken.
2. **Startnotitie participatie:** De binnengekomen zienswijzen die hierover gaan kunnen leiden tot aanpassingen in de aanpak van de participatie.

In een reactienota verzamelen en beantwoorden we alle binnengekomen reacties. Het provinciebestuur stelt deze nota vast. We publiceren deze nota, samen met de waar nodig aangepaste Notitie Reikwijdte en Detailniveau en de waar nodig aangepaste startnotitie participatie (met het daaronder liggende participatieplan van de initiatiefnemers).

### **Milieuonderzoeken en voorkeursalternatief**

Hierna vervolgt conform de projectprocedure de verkenning en alle (milieu-)onderzoeken. Die leidt tot de keuze van een voorkeursalternatief.

Voor het milieueffectrapport (MER) vinden verschillende milieuonderzoeken plaats. De uitkomsten van deze onderzoeken worden geanalyseerd en verwerkt in het plan-MER. Dit rapport is de basis voor het voorkeursalternatief dat we kiezen. Deze voorkeursopstelling geeft aan hoeveel windturbines er het beste kunnen komen vanuit het milieuperspectief, op welke plekken en hoe hoog ze zijn. Ook worden in de project-MER de milieueffecten van dit voorkeursalternatief verder beoordeeld.

De initiatiefnemer organiseert in deze periode verschillende participatiemomenten. Het doel is om met de inbreng van de omgeving tot een zorgvuldige ruimtelijke/landschappelijke inpassing te komen. De initiatiefnemer heeft hiervoor al een omgevingsraad opgericht. De input uit deze participatie benutten wij ook voor het opstellen van het projectbesluit. In het participatieplan van de initiatiefnemer (bijlage 1) is meer te lezen over de invulling van deze participatie.

### **Ter inzagelegging MER en ontwerp projectbesluit**

Het totale milieueffectrapport (plan & project-MER) vormt input voor het projectbesluit. Dit is het officiële besluit van de provincie waarin staat of en hoe het project mag worden uitgevoerd. Het ontwerp-projectbesluit ligt samen met het milieueffectrapport (MER) naar verwachting eind 2026 / begin 2027 ter inzage.

Mogelijk liggen tegelijkertijd ook de ontwerp-(hoofd)vergunningen ter inzage. Iedereen kan deze stukken inzien. De stukken zijn digitaal in te zien op het Huis der Provincie en zijn daarnaast digitaal beschikbaar op de projectsite. We maken tijdig bekend waar en wanneer. Iedereen kan reageren op de ontwerpstukken en het milieueffectrapport door een zienswijze in te dienen. Tijdens de ter inzagelegging kunnen mensen 6 weken laten weten wat men ervan vindt.

Het bestuur van provincie Gelderland betreft de zienswijzen bij het vaststellen van het ontwerpbesluit.

### **Definitief projectbesluit (beroep)**

Het bestuur van de provincie Gelderland neemt naar verwachting eind 2027 een besluit over het projectbesluit en de vergunningen. Hierna is het mogelijk om beroep aan te tekenen bij de Raad van State tegen het vastgestelde projectbesluit.

## **6.2 Planning wettelijke inspraak**

Onderstaand overzicht laat zien op welke momenten er provinciale besluitvorming en officiële inspraakprocedures zijn. Daarnaast laat het overzicht een aantal procedurestappen en communicatiemomenten zien, zoals informatiebijeenkomsten rond mijlpalen. De planning in onderstaande tabel is een momentopname en de snelst denkbare planning; het is denkbaar dat de planning één of enkele maanden doorschuift, afhankelijk van de snelheid van besluitvorming. Afhankelijk van de actualiteit zetten we extra of andere participatie en/of communicatiemomenten in.

<b>Wanneer?</b>	<b>Wat?</b>	<b>Wie?</b>	<b>Afzender</b>
Februari 2026	Besluitvorming Kennisgeving Voornemen en Participatie	Gedeputeerde Staten	Gedeputeerde Staten
Februari 2026	Ter inzagelegging Kennisgeving voornemen en participatie, zienswijzen indienen mogelijk	Alle belanghebbenden en betrokkenen	Provincie
Maart 2026	Informatiebijeenkomst over Kennisgeving voornemen en participatie	Alle belanghebbenden en betrokkenen	Provincie, initiatiefnemer

Mei 2026	Vaststelling reactienota Kennisgeving Voornemen en Participatie	Gedeputeerde Staten	Provincie
Eerste helft 2026	Uitvoering milieuonderzoeken Onderzoeksbureau voert dit uit in overleg met de initiatiefnemers.		Initiatiefnemer
Eind 2026	Presentatie concept voorkeursalternatief en procedure tot projectbesluit en vergunningen	Alle belanghebbenden en betrokkenen	Initiatiefnemer, provincie
Eind 2026	Besluitvorming over projectbesluit in GS	Gedeputeerde Staten	Provincie
Eind kwartaal 1 van 2027	Verwerking voorkeursalternatief tot projectbesluit, vergunningaanvragen in behandeling		Initiatiefnemer, provincie
Eind kwartaal 1 van 2027	Besluitvorming over ontwerp-projectbesluit, ontwerp-(hoofd) vergunningen en MER	Gedeputeerde Staten	Gedeputeerde Staten
Eind kwartaal 1 van 2027	Informatiebijeenkomst ontwerp-projectbesluit	Alle belanghebbenden en betrokkenen	Provincie, initiatiefnemer
Eind kwartaal 1 van 2027	Ter inzagelegging ontwerp- projectbesluit	Alle belanghebbenden en betrokkenen	Provincie
Tweede helft 2027	Vaststelling reactienota op ontwerp-projectbesluit	Alle indieners	Provincie
Tweede helft 2027	Besluitvorming definitief projectbesluit, (hoofd) vergunningen en MER	Gedeputeerde Staten	Gedeputeerde Staten
Eind 2027 / begin 2028	Start beroepstermijn, mogelijkheid om beroep aan te tekenen	Belanghebbenden	Raad van State

## 6.3 Invulling kaders participatie en bovenwettelijke participatie

De participatiemomenten georganiseerd door de initiatiefnemer staan niet in de procedure en planning van de provincie. De initiatiefnemer geeft invulling aan de participatie binnen de kaders die wij daarvoor meegeven zoals beschreven in hoofdstuk 5.

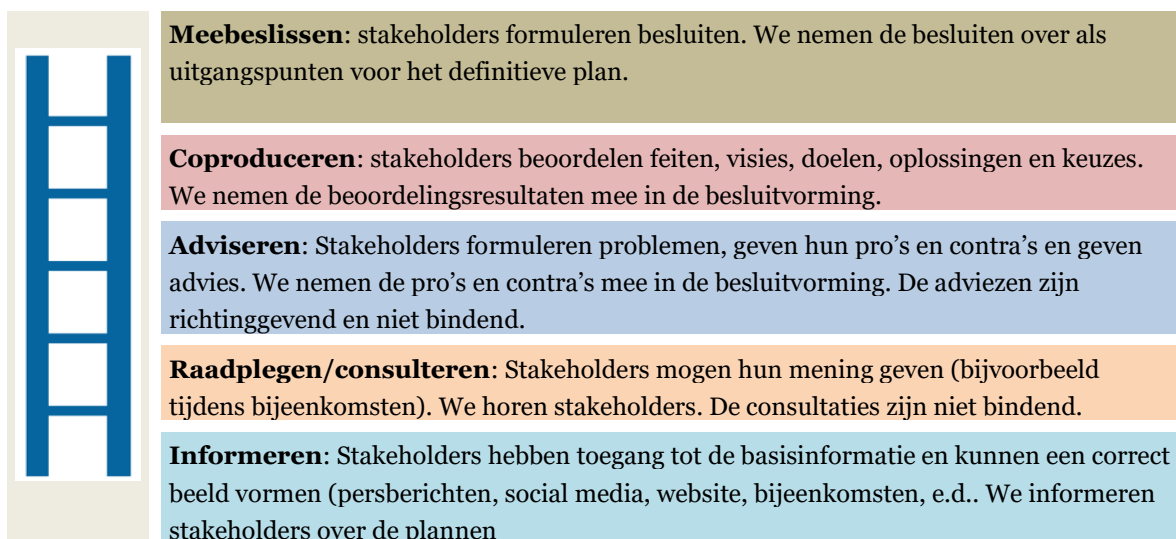
Daarvoor heeft de initiatiefnemer al een omgevingsraad ingesteld, voert de initiatiefnemer persoonlijke gesprekken en organiseert het informatieavonden. De participatie vanuit de initiatiefnemer staat in het participatieplan van de initiatiefnemer (bijlage 1).

De bovenwettelijke participatie staat niet in de procedure en planning van de provincie. Het gaat dan bijvoorbeeld om de overlegpartners die moeten worden betrokken bij het begin van de milieueffectrapportage. Afhankelijk van de ontwikkelingen in het project kunnen we extra of andere participatiemomenten opzetten, naast of samen met de participatie van de initiatiefnemer.

Eén van de bovenwettelijke participatiemomenten is het vooroverleg met overlegpartners, zoals gemeente Lochem en gemeente Hof van Twente, provincie Overijssel, beheerders van kabels en leidingen, ministeries, rijksdiensten zoals Rijkswaterstaat, veiligheidsregio('s), waterschap(pen) en andere vergelijkbare relevante partijen. Voordat het ontwerp projectbesluit wordt vastgesteld en ter inzage wordt gelegd, leggen we een concept voor aan de overlegpartners voor reactie. Deze reacties verwerken we in het ontwerp projectbesluit.

# 7. Belanghebbenden in het planproces en hun mate van invloed

In onderstaande tabel staan de belanghebbenden in het proces en hun mate van invloed. We werken conform de participatieladder: informeren, raadplegen/consulteren, adviseren, coproduceren en meebeslissen. We geven vooraf aan op welke onderwerpen, welke trede van toepassing is voor welke doelgroep. Afhankelijk van de ontwikkelingen kunnen belanghebbenden worden toegevoegd.



Participatieladder

<b>Primaire partijen</b>	<b>Onderwerpen</b>	<b>Invloed</b>
Initiatiefnemer	Projectbesluit, mer, participatieplan	Adviseren, samenwerken
<b>Mede-overheden</b>	<b>Onderwerpen</b>	<b>Invloed</b>
Gemeente Lochem	Projectbesluit, mer, participatieplan	Informeren en adviseren over Deelbelangen, agenda-lid in de projectgroep
Gemeente Hof van Twente	Projectbesluit, mer, participatieplan	Informeren en adviseren over deelbelangen
Provincie Overijssel	Projectbesluit, mer, participatieplan	Informeren en adviseren over deelbelangen
<b>Externe belanghebbenden</b>	<b>Onderwerpen</b>	<b>Invloed</b>
Omwonenden/ eigenaren straal 750 meter	Projectbesluit, mer, participatieplan	Informeren en adviseren over Deelbelangen
Omwonenden / eigenaren straal 2.800 meter	Projectbesluit, mer, participatieplan	Informeren en adviseren over deelbelangen
Belangenverenigingen / -organisaties	Projectbesluit, mer, participatieplan	Informeren en adviseren over deelbelangen
Instanties, beheerders en hogere overheden	Projectbesluit, mer, participatieplan	Informeren en adviseren over deelbelangen

# 8 Organisatie van participatie en communicatie

## 8.1 Uitgangspunten

- De provincie is verantwoordelijk voor de participatie rondom de formele procedure van het projectbesluit en stelt kaders voor de participatie en financiële participatie rond de ontwikkeling van het windpark. De initiatiefnemer geeft hier invulling aan en maakt afspraken met de omgeving via een participatieproces over diverse onderwerpen, zie het participatieplan van de initiatiefnemer (bijlage 1). Provincie bewaakt of de participatie volgens plan wordt uitgevoerd.
- De communicatieadviseur van de provincie is verantwoordelijk voor het communicatieproces over het projectbesluit tijdens de formele procedure van het projectbesluit. De initiatiefnemer is zelf verantwoordelijk voor goede communicatie over gerelateerde onderwerpen.
- Tussen de provincie en initiatiefnemers vindt goed overleg en afstemming plaats waarbij het belang van de inwoners en partijen op een goed proces en goede communicatie voorop staat. Provincie en initiatiefnemer hebben driewekelijks overleg binnen de projectgroep om de participatie en communicatie zo goed mogelijk af te stemmen. Vanaf de publicatie van de kennisgeving participatie en voornemen wordt de gemeente Lochem en buurgemeente Hof van Twente uitgenodigd om als agenda-lid aan te schuiven.
- Communicatie tijdens de aanleg- en exploitatiefasen is de verantwoordelijkheid van de initiatiefnemer.
- De rollen voor woordvoering zijn verdeeld conform de rol die iedere partij heeft in het proces rond het projectbesluit. Over het projectbesluit doet de provincie de woordvoering. Provincie, de initiatiefnemer en gemeente(n) stemmen woordvoering over het windpark tijdig met elkaar af.
- Provincie neemt, net als de initiatiefnemer, deel aan de Omgevingsraad. Deze wordt voorgezeten door een onafhankelijk voorzitter.

## 8.1 Organogram projectorganisatie

### ***Stuurgroep***

Er is gekozen voor een eenvoudige opzet van de projectorganisatie. Er zal geen stuurgroep worden geformeerd. Gedeputeerde Staten zijn het bevoegde gezag en een stuurgroep zou dus uitsluitend een adviserende functies hebben. Dit lijkt een beperkte meerwaarde te hebben omdat in ieder geval gemeente Lochem tegen het project is. Natuurlijk is het wel zinvol dat Provincie Gelderland, gemeente Lochem, gemeente Hof van Twente en Provincie Overijssel elkaar op de hoogte houden. Dit vindt plaats via de ambtelijke lijn.

### ***Projectgroep***

Deze bestaat uit leden van provincie Gelderland en vertegenwoordigers van de initiatiefnemer. De ambtelijke vertegenwoordiging vanuit gemeente Lochem is agenda-lid en kan op eigen wens aansluiten bij ieder overleg. De gemeente Lochem en buurgemeente Hof van Twente krijgen daarvoor alle uitnodigingen van projectgroepeverleggen. De projectgroep bespreekt in de breedte alle relevante onderwerpen, ook omdat er voor is gekozen geen 'sub-groepjes', zoals een communicatieteam te formeren. De projectleider vanuit de provincie Gelderland is de voorzitter van de gezamenlijke projectgroep.

### ***Omgevingsraad***

In de omgevingsraad vergadert een afvaardiging van de omgeving met de initiatiefnemers van het project. De provincie is ambtelijk vertegenwoordigd met de projectleider. De provincie draagt een onafhankelijk

voorzitter aan. In het participatieplan van de initiatiefnemers is dit verder uitgewerkt (bijlage 1).

***Provinciale projectteam***

Het provinciale projectteam bestaat uit de leden van provincie Gelderland. Dit zijn de projectleider, de planoloog, de communicatieadviseur en waar nodig andere rollen.

# 9 Communicatie

## 9.1 Uitgangspunten

Communicatie verloopt volgens de onderstaande uitgangspunten:

1. Onze communicatie is duidelijk en begrijpelijk. We werken volgens het communicatiehandboek van provincie Gelderland.
2. We streven ernaar dat de informatie op een gemakkelijke manier te vinden is, ook digitaal.
3. We werken aan maximale openbaarheid van documenten: officiële documenten zoals besluiten, officiële onderzoeken en verslagen van participatiebijeenkomsten ontsluiten we waar mogelijk online (binnen de kaders van AVG en maximaal mogelijke toegankelijkheid).
4. We gaan zorgvuldig om met persoonsgegevens, zoals namen en adressen. We houden ons aan de privacywetgeving als we persoonsgegevens bewaren;
5. Informatie is zoveel mogelijk digitaal toegankelijk.
6. We streven ernaar om direct belanghebbenden (projectomgeving), de beide gemeenten en provincie Overijssel gelijktijdig te informeren over het besluitvormingsproces bij de provincie.
7. We bieden dezelfde informatie aan voor alle bewoners in de directe omgeving van het windpark, ongeacht de gemeente. Zowel voor inwoners van Lochem als Hof van Twente is de informatie over ontwikkelingen rond het projectbesluit gemakkelijk te vinden. Als de situatie of ontwikkelingen daarom vragen, kan de aanpak en informatie toegespitst worden op de betreffende gemeente
8. We zijn in onze communicatie duidelijk en transparant over onze rol bij het beoogde windpark en op welke manier we samenwerken. Elke partij communiceert in de eigen huisstijl over de eigen boodschappen. Voor het projectbesluit en de procedure gebruiken we de huisstijl van de provincie. Alle betrokken partijen maken waar passend van elkaars kanalen.
9. Fysieke bijeenkomsten organiseren we zoveel mogelijk op locaties in de buurt van het beoogde windpark;
10. Vragen over de procedure of de rol van de provincie stelt u via het Provincieloket. Op [www.gelderland.nl/contact](http://www.gelderland.nl/contact) vindt u de manieren waarop u contact kunt opnemen. U mag binnen uiterlijk 10 dagen een reactie verwachten.

## 9.2 Provinciale communicatiemiddelen

Hieronder staat welke provinciale middelen we verwachten in te zetten voor communicatie over Windpark Papenslagweg. In het participatieplan van de initiatiefnemer (bijlage 1) staat welke middelen de initiatiefnemer op dit moment inzet, of van plan is om te gebruiken. We maken gebruik van elkaars kanalen en middelen. Met doorverwijzingen maken we onderscheid in rol en afzenderschap.

<b>Middel provincie Gelderland</b>	<b>Doel</b>
Projectsite op Gelderland.nl	Informeren over project, procedure, voortgang en actuele ontwikkelingen
Nieuws- en persberichten	Informeren over actuele ontwikkelingen en besluitvorming Aankondigen ter inzageleggingen en bewonersbijeenkomsten
Bijeenkomsten	Informeren over project, procedure, voortgang en actuele ontwikkelingen Moment om vragen te stellen en in gesprek gaan Moment om te reageren op documenten en plannen
Overheid.nl, Regels op de Kaart, officiëlebekendmakingen.nl	Informeren over besluitvorming over het project
Advertenties in (lokale) kranten	Informeren over actuele ontwikkelingen Aankondigen ter inzageleggingen en bewonersbijeenkomsten

Brieven aan direct omwonenden	In het geval van specifieke of persoonlijke uitwisseling/berichtgeving
Locatiebezoeken- en gesprekken	In het geval van specifieke of persoonlijke uitwisseling/berichtgeving
Persoonlijke gesprekken	In het geval van specifieke of persoonlijke uitwisseling/berichtgeving
Kanalen van derden	Gemeentepagina's, huis-aan-huisbladen, websites en sociale media van betrokken partijen

# **Bijlage 1: Participatieplan initiatiefnemer**

# Concept participatieplan Windpark Papenslagweg



*Een initiatief van coöperatieve vereniging LochemEnergie U.A., Walow B.V. en Pure Energie  
Ontwikkeling B.V.*

**Datum 2026**

*Niets uit dit voorstel mag gedeeld worden met derden zonder vooraf verkregen schriftelijke toestemming*



## Inhoud

Samenvatting.....	3
Initiatiefnemers .....	3
Kerngegevens Windpark Papenslagweg .....	3
Betrokkenheid van en voordeel voor de omgeving .....	4
Meer informatie en contact .....	4
Inleiding.....	5
Kerngegevens Windpark Papenslagweg .....	6
Projectgebied .....	6
Vier alternatieven onderzoeken.....	6
Veel duurzame elektriciteit .....	9
Projectwebsite.....	9
Initiatiefnemers Windpark Papenslagweg .....	10
Energiecoöperatie LochemEnergie .....	10
Walow B.V. ....	10
Pure Energie .....	11
Doel, uitgangspunten en ruimte voor participatie.....	12
Doel participatie .....	12
Uitgangspunten .....	12
Participatieruimte en trede op participatieladder .....	14
Stakeholdersoverzicht .....	15
Omgevingsraad.....	18
Inleiding.....	18
Doelen van de omgevingsraad .....	18
Bespreekpunten in de omgevingsraad.....	18
Onderzoek naar en overleg over opstellingsalternatieven .....	19
Kaders en uitgangspunten omgevingsraad .....	20
Onafhankelijk voorzitter.....	22
Financiële participatie .....	23
Lokaal eigendom .....	23
Omgevingsfonds.....	24
Communicatiemiddelen en -strategie.....	27
Planning communicatie en participatie.....	29

## Samenvatting

Dit participatieplan beschrijft de initiatiefnemers van Windpark Papenslagweg en de kerngegevens van het windpark. Ook beschrijft dit plan hoe de omgeving wordt betrokken bij de vervolgstappen voor het windpark en bij het proces om te komen tot verdeling van lusten en lasten.

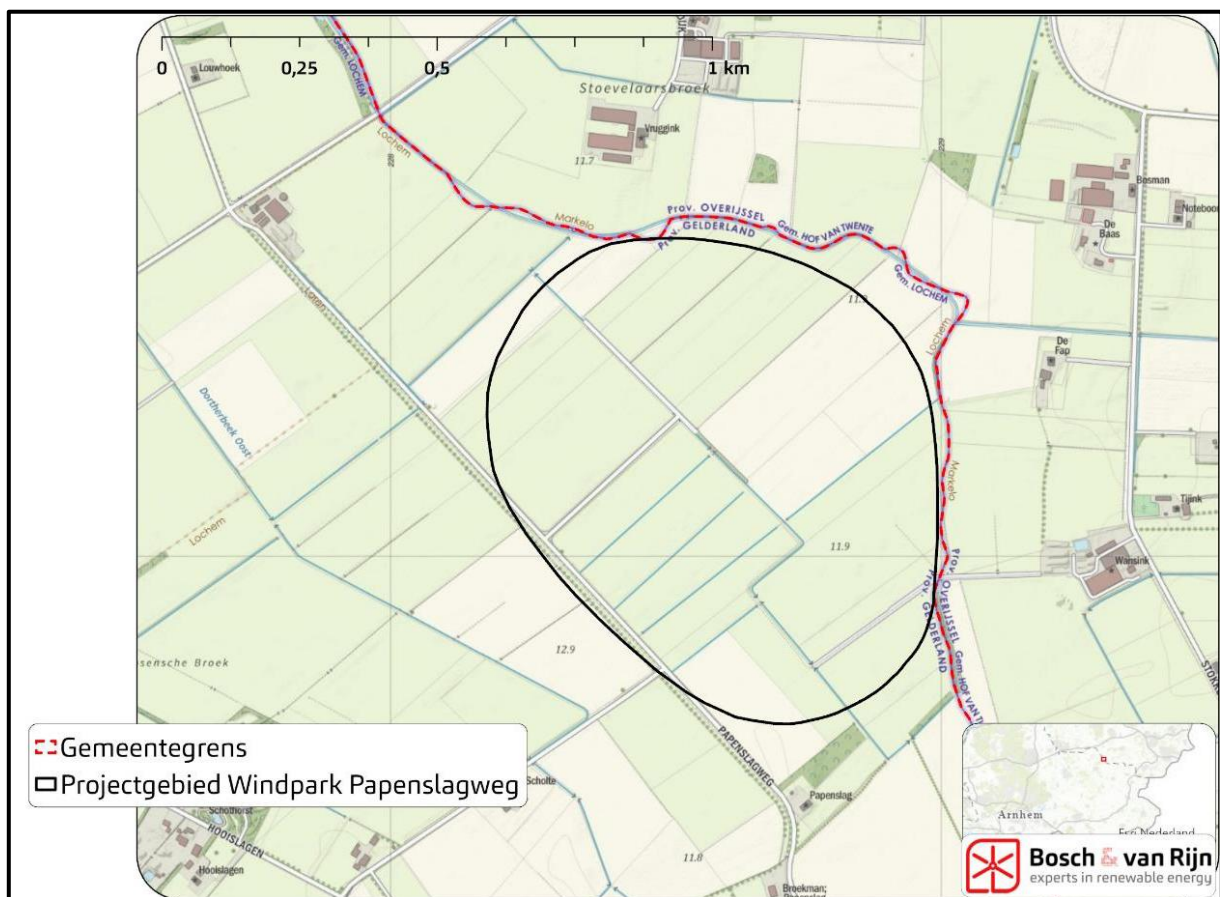
### Initiatiefnemers

- Coöperatie LochemEnergie U.A, Walow B.V. en Pure Energie Ontwikkeling B.V. (verder: Pure Energie).

### Kerngegevens Windpark Papenslagweg

- **Twee à drie windmolens**
  - Rondom de Papenslagweg, in het oosten van de gemeente Lochem.

Het projectgebied van Windpark Papenslagweg is globaal aangegeven met de zwarte lijn op onderstaande plattegrond (tekst loopt door onder de afbeelding).



- **Windmolens met moderne afmetingen**

	Minimaal	Maximaal
<b>Ashoogte</b>	150 meter	180 meter
<b>Rotordiameter</b>	150 meter	200 meter
<b>Tiphoogte</b>	225 meter	280 meter

- **Grote bijdrage aan doelstelling voor meer duurzame elektriciteit**
  - Circa 60.000.000 kWh per jaar (twee windmolens van 280 meter tiphoogte) tot circa 90.000.000 kWh per jaar (drie windmolens van 280 meter tiphoogte).

- Circa 32 procent (twee windmolens) tot circa 48 procent (drie windmolens) van het totale elektriciteitsverbruik in de gehele gemeente Lochem.
- Circa 54 procent (twee windmolens) tot circa 81 procent (drie windmolens) van het RES-bod van 0,11 TWh voor windenergie voor 2030 van de regio Stedendriehoek.
- Circa 5 procent (twee windmolens) tot circa 8 procent (drie windmolens) van het totale RES-bod van 1,07 TWh voor 2030 van de regio Stedendriehoek.

### Betrokkenheid van en voordeel voor de omgeving

- **Ruimte voor inbreng van omgeving**
  - Participatie gaat over de vraag hóe dit windpark op deze locatie wordt vormgegeven.
  - Het doel van participatie in dit windpark is om de belangen van de omgeving mee te wegen in de afwegingen die worden gemaakt voor het windpark.
  - Participatie bevindt zich met name op de trede raadplegen van de participatieladder.
- **Omgevingsraad**
  - Structureel overleg tussen omgeving en initiatiefnemers.
  - Gespreksonderwerpen o.a.: opzet en uitkomsten onderzoeken, vergelijking opstellingsalternatieven, effecten van windpark op omgeving, omgevingsfonds.
  - Transparant, volledig.
- **Groot deel lokaal eigendom via coöperatie LochemEnergie**
  - Omwonenden kunnen mee-investeren via LochemEnergie, rente op hun investering.
  - Overige inkomsten van LochemEnergie uit windpark: leden (ook die niet mee-investeren) bepalen met elkaar waar en waaraan dat wordt besteed.
  - Omgeving kan via LochemEnergie mede-initiatiefnemer en -eigenaar zijn.
- **Omgevingsfonds**
  - 0,50 cent per opgewekte MWh per jaar, in elk geval 15 jaar lang.
  - Indicatief: circa 30.000 euro (twee windmolens) tot 45.000 euro (drie windmolens) per jaar.
  - Beheer en besteding omgevingsfonds: in gesprek met omgeving bepalen.
- **Veel en vroegtijdige communicatie**
  - Website [www.windparkpapenslagweg.nl](http://www.windparkpapenslagweg.nl).
  - E-mailadres [info@windparkpapenslagweg.nl](mailto:info@windparkpapenslagweg.nl).
  - Digitale nieuwsbrief (aanmelden via website).
  - Brieven huis aan huis.
  - Persberichten.
  - Openbare informatie- en inloopbijeenkomsten.
  - Persoonlijke gesprekken.
  - Visualisaties via programma Windplanner.

### Meer informatie en contact

- [www.windparkpapenslagweg.nl](http://www.windparkpapenslagweg.nl).
- [info@windparkpapenslagweg.nl](mailto:info@windparkpapenslagweg.nl).

## Inleiding

Coöperatie LochemEnergie U.A., Walow B.V. en Pure Energie Ontwikkeling B.V. (verder: Pure Energie) hebben een plan voor een windpark in het gebied ten oosten van Exel, in de gemeente Lochem. Het windpark heet Windpark Papenslagweg, vernoemd naar de weg die langs het projectgebied loopt. Dit participatieplan beschrijft hoe de initiatiefnemers de omgeving betrekken bij dit project in de huidige fase van voorbereiden van en doorlopen van de benodigde ruimtelijke procedure(s). Dit participatieplan geeft onder andere duidelijkheid over:

- De plek waar informatie te vinden is over het project;
- De vorm waarin betrokkenen uit de omgeving hun inbreng kunnen hebben;
- De momenten waarop de omgeving betrokken wordt;
- De onderwerpen waarop de omgeving haar inbreng kan hebben;
- De manier waarop deze inbreng wordt verwerkt en hoe hiervan verslag wordt gedaan;
- De manier waarop de omgeving financieel kan participeren;
- De milieueffectrapportage die wordt gedaan waarin de milieueffecten van het project worden onderzocht.

### **Betrokkenheid van de omgeving**

Windmolens brengen veranderingen met zich mee voor omwonenden, maatschappelijke organisaties en bedrijven in de omgeving. De initiatiefnemers zijn zich daarvan bewust en erkennen dat deze veranderingen op meer acceptatie kunnen rekenen als de omgeving actief betrokken is bij de planvorming en er sprake is van een goede verdeling van lusten en lasten.

### **Belangrijk middel: omgevingsraad**

Om het windpark te kunnen realiseren, is of zijn onder andere een omgevingsvergunning(en) nodig. De weg daarnaartoe willen LochemEnergie, Walow B.V. en Pure Energie in overleg met de omgeving afleggen. Een belangrijke vorm van betrokkenheid van de omgeving kan de omgevingsraad zijn. Inwoners, maatschappelijke organisaties, bedrijven en initiatiefnemers bespreken daarin gezamenlijk het initiatief en zo ontstaat een plan waarvoor uiteindelijk een vergunning(en) kan worden aangevraagd. Dit participatieplan beschrijft welke kaders en uitgangspunten voor deze omgevingsraad worden gehanteerd. Verder schetst dit plan welke communicatiestrategie en -middelen worden toegepast voor Windpark Papenslagweg.

### **Individueel overleg blijft mogelijk**

Hoewel de omgevingsraad een goede vorm van betrokkenheid van de omgeving kan zijn, is het goed mogelijk dat stakeholders om uiteenlopende redenen niet kunnen of willen deelnemen aan de omgevingsraad. Deelname aan de omgevingsraad is daarom niet de enige wijze voor de omgeving om betrokken te zijn. Voor stakeholders die dit wensen, is individueel overleg met de initiatiefnemers naast het proces van de omgevingsraad ook mogelijk.

### **Primair gericht op planfase**

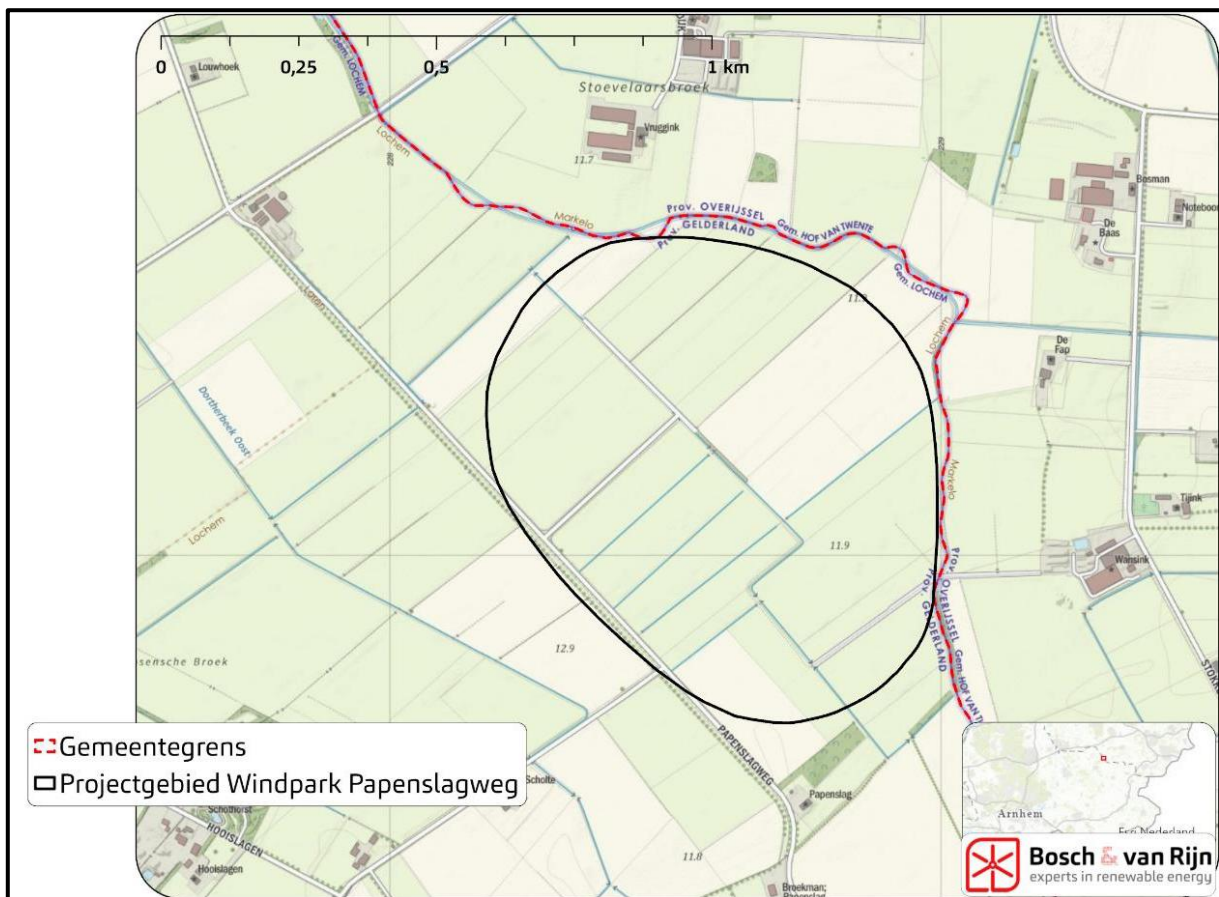
Dit participatieplan richt zich op de planfase van het windpark: de fase tot en met verlening van de omgevingsvergunning(en). Dat is een belangrijke fase in een project. Er is in deze fase nog ruimte voor inbreng van de omgeving. In deze fase kan de omgeving bovendien informatie verkrijgen die helpt om later – tijdens bijvoorbeeld de bouw of exploitatie – onzekerheid of onbeantwoorde vragen te voorkomen. De initiatiefnemers blijven de omgeving ook tijdens de bouw en exploitatie van het windpark betrekken en informeren. Dat gebeurt in de lijn met dit plan. De initiatiefnemers maken hiervoor na vergunningverlening een gedetailleerder plan.

## Kerngegevens Windpark Papenslagweg

Het projectgebied van Windpark Papenslagweg ligt in het oosten van de gemeente Lochem, ten oosten van de plaats Exel en nabij de grens met de gemeente Hof van Twente. De windmolens zijn beoogd op agrarische percelen tussen de Papenslagweg, Exelseweg en de grens met de gemeente Hof van Twente/provincie Overijssel.

### Projectgebied

Op onderstaande afbeelding is met de zwarte lijn het projectgebied aangegeven waar fysieke ruimte lijkt voor windmolens. Hierbij is uitgegaan van moderne windmolens: een ashoogte van circa 180 meter en een rotordiameter van circa 200 meter. Dat betekent dat een wiek circa 100 meter lang is en de tiphoogte circa 280 meter. Hiervoor zijn vuistregels gehanteerd die bij initiatieven voor windenergie in een dergelijk vroeg stadium worden gebruikt<sup>1</sup>. Nader onderzoek in het kader van het Milieueffectrapport (MER) naar onder andere geluid, slagschaduw, ecologie, veiligheid en landschap wijst definitief uit welke ruimte er in het projectgebied is voor windmolens en wat de exacte posities van de windmolens worden.



*Het projectgebied van Windpark Papenslagweg is aangegeven met de zwarte lijn.*

### Vier alternatieven onderzoeken

In de onderzoeken nemen de initiatiefnemers drie opstellingsalternatieven op. Deze alternatieven zijn verschillende manieren om de windmolens in het projectgebied te plaatsen. Op basis van de huidige gegevens zijn dit drie realistische opstellingen. Uit de onderzoeken kan blijken dat een of meerdere opstellingsalternatieven toch niet mogelijk zijn of dat er een nieuw haalbaar opstellingsalternatief uit de onderzoeken naar voren komt. Dat voorbehoud wordt gemaakt bij deze

<sup>1</sup> [De geschikte locatie voor een windmolen | Pure Energie](#)

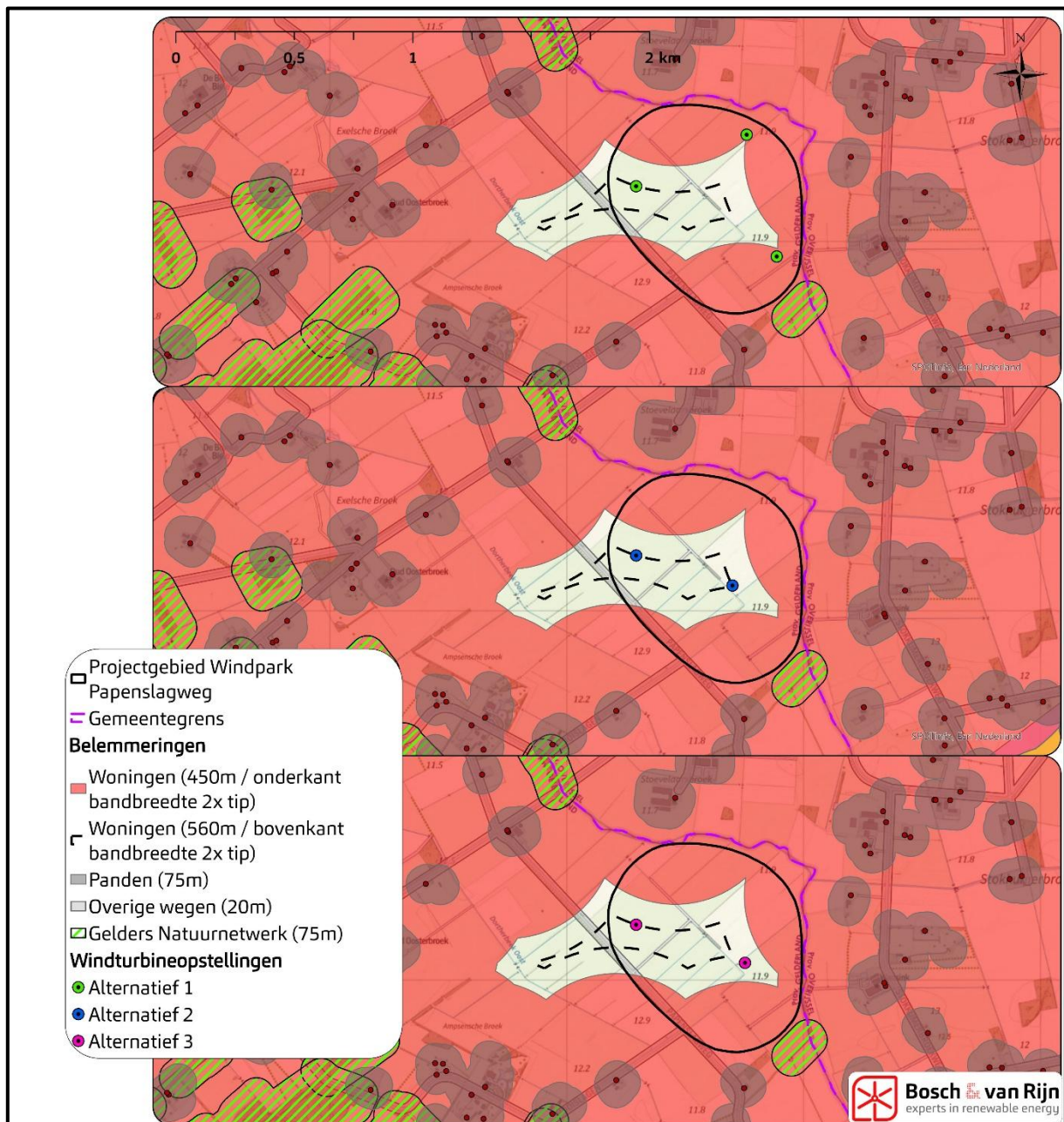
drie alternatieven. Een van deze drie alternatieven (of mogelijk nog een ander alternatief) moet worden gekozen. Het is niet mogelijk om bijvoorbeeld twee alternatieven beide te realiseren.

### Wel en niet rekening houden met mogelijke afstandsnorm

Een belangrijk verschil tussen de alternatieven is of er rekening wordt gehouden met een mogelijke afstandsnorm. Zowel de landelijke overheid als de provincie Gelderland denkt aan een afstandsnorm: een minimale afstand tussen windmolens en woningen. De landelijke overheid stelt een concept landelijke afstandsnorm van twee keer tiphoogte voor. De provincie denkt aan dezelfde afstandsnorm. Maar zowel de landelijke als de provinciale afstandsnorm gelden nog niet. Toch is het verstandig om hier in het onderzoek rekening mee te houden.

In het eerste alternatief (drie windmolens) wordt geen rekening gehouden met een mogelijke afstandsnorm van twee keer tiphoogte. In het tweede en derde alternatief (twee windmolens) wordt wel rekening gehouden met een mogelijke afstandsnorm.

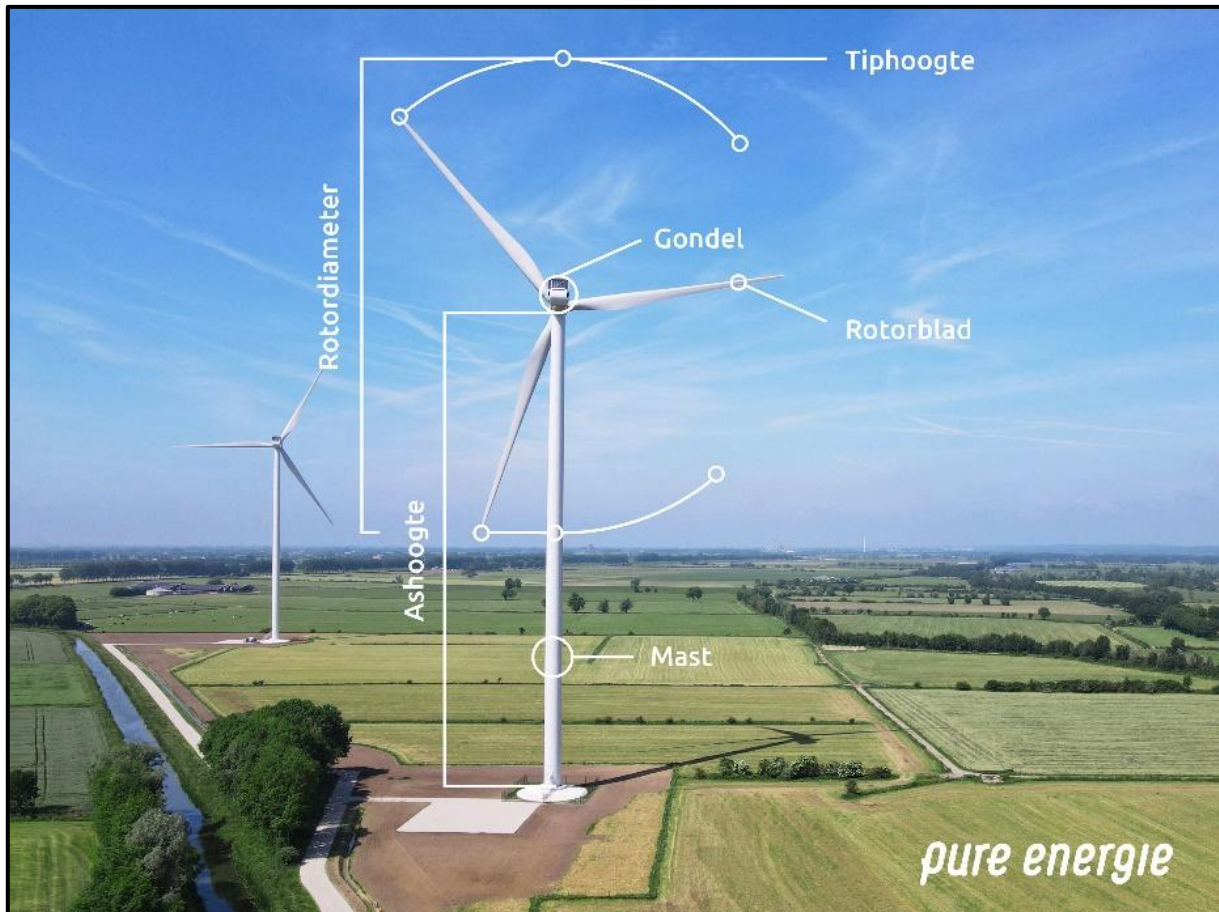
Hieronder staan de drie alternatieven. Van boven naar beneden zijn dat alternatief 1, alternatief 2 en alternatief 3. De windmolens zijn respectievelijk de groene, blauwe en rode stipjes. Alle andere kleuren zoals het rode vlak en de groene strepen zijn zogeheten belemmeringen. Op die plekken kunnen geen windmolens staan, bijvoorbeeld doordat de afstand tot woningen dan te klein is (*tekst loopt door onder de plattegronden*).



### Bandbreedte afmetingen windmolens

Voor de onderzoeken die worden gedaan, hanteren de initiatiefnemers de volgende bandbreedte voor de afmetingen van de windmolens:

	Minimaal	Maximaal
<b>Ashoogte</b>	150 meter	180 meter
<b>Rotordiameter</b>	150 meter	200 meter
<b>Tiphoogte</b>	225 meter	280 meter



### In totaal vier alternatieven onderzoeken

Door de plekken van de windmolens te combineren met verschillende hoogtes, zijn er in totaal vier verschillende alternatieven die worden onderzocht. Dat zijn deze vier alternatieven:

- Alternatief 1a  
Drie windmolens  
Geen rekening houden met mogelijke afstandsnorm  
Windmolens met de maximale afmetingen
- Alternatief 1b  
Drie windmolens  
Geen rekening houden met mogelijke afstandsnorm  
Windmolens met de minimale afmetingen
- Alternatief 2  
Twee windmolens  
Rekening houden met mogelijke afstandsnorm

Windmolens met de maximale afmetingen

- Alternatief 3  
Twee windmolens  
Rekening houden met mogelijke afstandsnorm  
Windmolens met de minimale afmetingen

### Veel duurzame elektriciteit

Uitgaande van moderne windmolens (ashoogte circa 180 meter en rotordiameter circa 200 meter) wekken de windmolens van Windpark Papenslagweg naar schatting circa 30.000.000 kilowattuur (kWh) per stuk per jaar op. De precieze hoeveelheid hangt af van het uiteindelijke type, de exacte afmetingen van de windmolens en het windaanbod dat nog op de locatie wordt gemeten. Wel is 30.000.000 kWh een reële inschatting. Twee van dergelijke windmolens wekken dus samen naar verwachting circa 60.000.000 kWh per jaar op en drie van dergelijke windmolens wekken dus circa 90.000.000 kWh per jaar op. Dat is circa 32 procent tot circa 48 procent van het totale huidige elektriciteitsverbruik in de gemeente Lochem.

### Projectwebsite

Meer informatie staat op de projectwebsite: [www.windparkpapenslagweg.nl](http://www.windparkpapenslagweg.nl).

## Initiatiefnemers Windpark Papenslagweg

LochemEnergie, Walow B.V. en Pure Energie Ontwikkeling B.V. (verder: Pure Energie) zijn de initiatiefnemers van Windpark Papenslagweg. Samen maken ze het plan voor het windpark, doen zij de investeringen en hebben zeggenschap. Van het windpark wordt 45 procent van LochemEnergie, 10 procent van Walow B.V. en 45 procent van Pure Energie. Daarmee komt een groot deel van het windpark in lokaal eigendom. Lees meer hierover in het hoofdstuk Financiële participatie.

### Energiecoöperatie LochemEnergie

LochemEnergie is een coöperatieve vereniging U.A. met circa 1.400 leden en circa 1.500 klanten<sup>2</sup>. LochemEnergie is een initiatief van burgers die vinden dat we minder energie moeten gaan gebruiken, en dat de energie die we nodig hebben zoveel mogelijk in de gemeente Lochem geproduceerd moet worden. LochemEnergie wil de energietransitie versnellen.



#### Hoe wil LochemEnergie dit realiseren?

Door burgers (deskundige vrijwilligers) en bedrijven in de gemeente Lochem elkaar te laten helpen bij het bedenken en uitvoeren van energieoplossingen: individueel en collectief.

1. Besparen op energie. Want energie die je kunt besparen, hoeft je niet op te wekken. Bijvoorbeeld door het goed isoleren van je huis (Energieloket Lochem).
2. Zelf opwekken door privé-zonnepanelen, collectief in zonneparken, windmolens en de verkenning van collectieve warmteprojecten.
3. Stimuleren van elektrisch (deel)vervoer (Elektrip).
4. Groene energie inkopen. Dat wat niet zelf opgewekt kan worden, inkopen bij een echte groene energieleverancier.

### Walow B.V.

Walow B.V. bestaat uit maatschap Langeler en melkveebedrijf Wansink VOF. Dit zijn twee lokale melkveebedrijven die mede-initiatiefnemer zijn van Windpark Papenslagweg, via Walow B.V. Beide



bedrijven zetten zich in om duurzaam te produceren.

Bijdragen aan de energietransitie door mee te werken aan dit windpark is daar onderdeel van. Dit maakt hun bedrijven robuuster, toekomstbestendiger en het past binnen de breed maatschappelijk gedragen wens van een landbouwsector die bijdraagt aan verduurzaming van Nederland. De twee

melkveebedrijven zijn grondeigenaren van percelen waar de windmolens zijn beoogd en zijn actief initiatiefnemer. Hun kennis van de omgeving zetten ze in om de omgeving zo goed mogelijk te betrekken bij het windpark en zij gaan hierover actief het gesprek aan met hun mede-inwoners en -ondernemers.

<sup>2</sup> [www.lochemenergie.net](http://www.lochemenergie.net)

## Pure Energie

Pure Energie is een duurzaam energiebedrijf, gevestigd in Enschede<sup>3</sup>. Sinds 1995 werkt het bedrijf aan de verduurzaming van Nederland door eigen windmolens, zonneparken en opslagsystemen te realiseren. Iedereen, zowel particulier, organisatie als bedrijf, kan de groene stroom uit deze windmolens en zonneparken afnemen door klant te worden van Pure Energie. Zo heeft Pure Energie kennis van alle facetten: van locatieonderzoek, planologische procedure en omgevingsproces tot financiering, bouw en beheer van de windmolens, zonneparken en opslagsystemen en het leveren van de groene stroom.



---

<sup>3</sup> [Pure Energie: 100% groene stroom uit Nederland sinds 1995](#)

## Doel, uitgangspunten en ruimte voor participatie

### Doel participatie

Het hoofddoel van participatie door de omgeving in Windpark Papenslagweg is om de omgeving (inwoners, maatschappelijke organisaties en bedrijven) de kans te geven om:

1. Direct betrokken te zijn bij de planvorming voor het windpark en in rechtstreeks contact met de initiatiefnemers te zijn;
2. Gedachten, ideeën, vragen en zorgen over het windpark kenbaar te maken tijdens de planvorming;
3. Met de initiatiefnemers gedachten, ideeën, vragen of zorgen te bespreken die eventueel kunnen leiden tot verbetering of aanpassing van het plan;
4. Informatie op te halen over onder andere de stand van zaken en het (mogelijke) effect van het windpark op de omgeving en individuele stakeholders;
5. Inzicht te krijgen in wat erbij komt kijken om een windpark te realiseren en wat de (on)mogelijkheden zijn;
6. Financieel te participeren in Windpark Papenslagweg.

De initiatiefnemers bieden mogelijkheden voor participatie in het windpark en communiceren over het windpark, met als inzet om bovenstaand doel te bereiken. De initiatiefnemers zetten zich ervoor in dat de omgeving is geïnformeerd over de kans die wordt geboden, zodat de omgeving zelf kan bepalen om te participeren of niet.

### Zorgvuldige belangenafweging

Participatie door de omgeving draagt bij aan een zorgvuldige belangenafweging. Inwoners, maatschappelijke organisaties en bedrijven kunnen hun belangen, aandachtspunten en standpunten inbrengen. Deze belangen, aandachtspunten en standpunten worden betrokken bij de keuzes die voor het plan voor het windpark moeten worden gemaakt. Zo worden keuzes gemaakt met daarbij kennis van zoveel mogelijk belangen die in de omgeving aanwezig zijn.

Het doel van de initiatiefnemers is dat zij en het bevoegd gezag (de provincie) door participatie een zo zorgvuldig mogelijke belangenafweging maken. Het hoofddoel van de initiatiefnemers is dat het windpark wordt gerealiseerd. Het doel van participatie is wat de initiatiefnemers betreft dat bij het bereiken van dit doel een zorgvuldige belangenafweging is gemaakt, zodat er ook waar mogelijk rekening wordt gehouden met belangen uit de omgeving van het windpark.

### Hopelijk bijdrage aan wederzijds begrip

Verder hopen de initiatiefnemers dat participatie door de omgeving eraan bijdraagt dat er bij stakeholders uit de omgeving en initiatiefnemers wederzijds begrip ontstaat voor elkaars standpunten. Dit kan niet als doel worden gesteld voor en door de initiatiefnemers, omdat het een persoonlijke afweging is of iemand begrip kan hebben voor dit windpark in dit gebied en/of keuzes die initiatiefnemers en bevoegd gezag maken. Daar spelen mogelijk (persoonlijke) factoren een rol bij. De initiatiefnemers hebben hier beperkt invloed op. Dit geldt andersom ook voor de initiatiefnemers en het bevoegd gezag. Het ligt wel binnen de mogelijkheden van de initiatiefnemers om de communicatie over en participatie in het windpark van een dusdanig niveau te laten zijn dat er in elk geval een goede uitwisseling is van elkaars standpunten en vooral de argumenten die daarbij horen. Daar zetten de initiatiefnemers zich voor in.

### Uitgangspunten

De initiatiefnemers bieden graag ruimte voor participatie in Windpark Papenslagweg, maar weten uit ervaring dat het belangrijk is om vooraf de uitgangspunten hiervoor helder te hebben. Zo is voor alle

betrokkenen – omgeving, bevoegd gezag, andere overheden en initiatiefnemers – duidelijk binnen welke kaders de participatie kan plaatsvinden. Dat voorkomt dat er verkeerde verwachtingen worden gewekt en dat draagt eraan bij dat teleurstellingen als gevolg van verkeerde verwachtingen worden voorkomen. Dit participatieplan gaat uit van de volgende uitgangspunten:

**1. Bijdrage aan doel voor 2030**

De provincie Gelderland wil dat in 2030 in Gelderland 55 procent minder broeikasgas wordt uitgestoten en wil daarom in 2030 het doel van de RES 1.0 hebben gehaald. Daarvoor zijn onder andere windmolens op land nodig in Gelderland. De ontwikkeling en realisatie van Windpark Papenslagweg is erop gericht om bij te dragen aan dat doel en dus dat Windpark Papenslagweg in 2030 is gerealiseerd. Dit doel voor 2030 komt voort uit nationale en internationale doelen, afspraken en regelgeving om klimaatverandering tegen te gaan. Hiervoor zijn windmolens op land op dit moment een van de betrouwbaarste en goedkoopste technieken die daarvoor kunnen worden ingezet.

**2. Provincie Gelderland is het bevoegd gezag**

De provincie Gelderland is het bevoegd gezag. Op 3 december 2024 hebben Gedeputeerde Staten van Gelderland besloten de projectbesluitprocedure te starten voor Windpark Papenslagweg<sup>4</sup>. Het doel van de provincie en de initiatiefnemers is derhalve dat het windpark wordt gerealiseerd. Daar is hun inzet nu op gericht. Daarbij is het beleid van de provincie Gelderland het relevante beleidskader.

**3. Het projectgebied staat vast**

Het projectgebied voor Windpark Papenslagweg staat vast (zie hoofdstuk Kerngegevens Windpark Papenslagweg in dit participatieplan). Provincie en initiatiefnemers gaan niet in gesprek over de eventuele zoektocht naar een andere locatie voor een windpark.

**4. De kaders van het plan staan vast**

De kaders van het plan waar de provincie en initiatiefnemers vanuit gaan, staan vast. Zie daarvoor het hoofdstuk Kerngegevens Windpark Papenslagweg in dit participatieplan. Zoals genoemd bij punt 1, zijn windmolens op land op dit moment een van de betrouwbaarste en goedkoopste technieken voor de opwek van duurzame elektriciteit. Provincie en initiatiefnemers gaan daarom niet in gesprek over eventuele alternatieve technieken in plaats van de beoogde windmolens.

**5. Wettelijk bepaalde procedures**

De ruimtelijke procedure(s) die wordt of worden doorlopen, zijn wettelijk bepaalde procedures. Deze worden daarom gevolgd zoals is voorgeschreven.

**6. Landelijke of lokale milieunormen**

Er zijn of worden normen gesteld voor de milieueffecten van het windpark op de omgeving. In het geval van landelijke normen – die op dit moment nog ontbreken –, zal Windpark Papenslagweg zich daaraan houden. In het geval van lokale milieunormen kan de omgeving betrokken zijn bij het bepalen van deze normen, maar het is de provincie Gelderland die als bevoegd gezag uiteindelijk bepaalt wat de lokale milieunormen worden voor Windpark Papenslagweg.

**7. Eindbeslissing bij bevoegd gezag**

De eindbeslissing voor besluiten over het windpark ligt in eerste instantie bij de initiatiefnemers en uiteindelijk bij de provincie Gelderland als bevoegd gezag. De omgeving

---

<sup>4</sup> [Besluiten en Bekendmakingen](#)

krijgt veel ruimte om te participeren en mee te denken over het plan en besluiten die moeten worden genomen, maar de eindbeslissing ligt bij de provincie. De initiatiefnemers en uiteindelijk de provincie maken bij het nemen van de besluiten een afweging tussen de inbreng van de omgeving, regelgeving waaraan moet worden voldaan, het doel dat zij willen bereiken, de (financiële) haalbaarheid en een afweging tussen individueel en algemeen belang. Daarbij lichten initiatiefnemers en provincie hun inhoudelijke afweging bij het nemen van de besluiten toe aan de omgeving.

#### **8. Wel of niet participeren is een keuze van stakeholders zelf**

De initiatiefnemers onderschrijven het belang van participatie en nodigen de omgeving van Windpark Papenslagweg van harte uit om betrokken te zijn. Dat doen zij reeds sinds januari 2023, het moment waarop de initiatiefnemers het idee voor dit windpark bekend maakten bij zoveel mogelijk stakeholders. Zie de website van het windpark voor de nieuwsbrieven die zijn verstuurd aan de omgeving met deze uitnodiging en bijvoorbeeld de mogelijkheid van een omgevingsraad die sinds januari 2023 wordt geboden aan de omgeving<sup>5</sup>. Participatie is een gedeelde verantwoordelijkheid. De initiatiefnemers bieden daartoe actief mogelijkheden en nodigen belanghebbenden uit om mee te denken en bij te dragen aan de planvorming. Tegelijkertijd is het aan de betrokken stakeholders zelf om te besluiten of en hoe zij willen deelnemen aan het participatieproces. Als zij ervoor kiezen om geen gebruik te maken van deze gelegenheid, is dat een keuze waarvoor zij zelf verantwoordelijk zijn.

#### **9. Initiatiefnemers verantwoordelijk voor uitvoeren participatieplan**

De initiatiefnemers zijn verantwoordelijk voor het uitvoeren van dit participatieplan en dus voor het organiseren van de participatie door de omgeving. De provincie als bevoegd gezag heeft alleen een toetsende rol op dit participatieplan en de uitvoering daarvan.

### Participatieruimte en trede op participatieladder

De ruimte voor participatie door de omgeving speelt zich af binnen de uitgangspunten die hierboven staan genoemd. In hoofdlijnen gaat de participatie over de vraag hóe dit windpark op deze locatie wordt vormgegeven en gerealiseerd. De participatie gaat niet over de vraag óf het windpark hier wordt gerealiseerd. De provincie beslist er als bevoegd gezag over of het windpark er komt. Participatie draagt eraan bij om in de afwegingen voor het plan de belangen van de omgeving mee te wegen.

Een veelgebruikte methode om het participatieniveau aan te geven, is de participatieladder. In dit project bevindt de participatie zich hoofdzakelijk op de trede raadplegen. De omgeving kan inbreng hebben op het plan en zich hierover uitspreken, maar het zijn in eerste instantie de initiatiefnemers en uiteindelijk de provincie die de beslissingen nemen. Wel betrekken zij de inbreng van de omgeving bij hun afwegingen. Bij enkele specifieke onderwerpen staat participatie op de tredes (mee)beslissen en coproduceren.

In de hoofdstukken Omgevingsraad en Planning communicatie en participatie staat gedetailleerder welke ruimte voor participatie voor de omgeving er is.

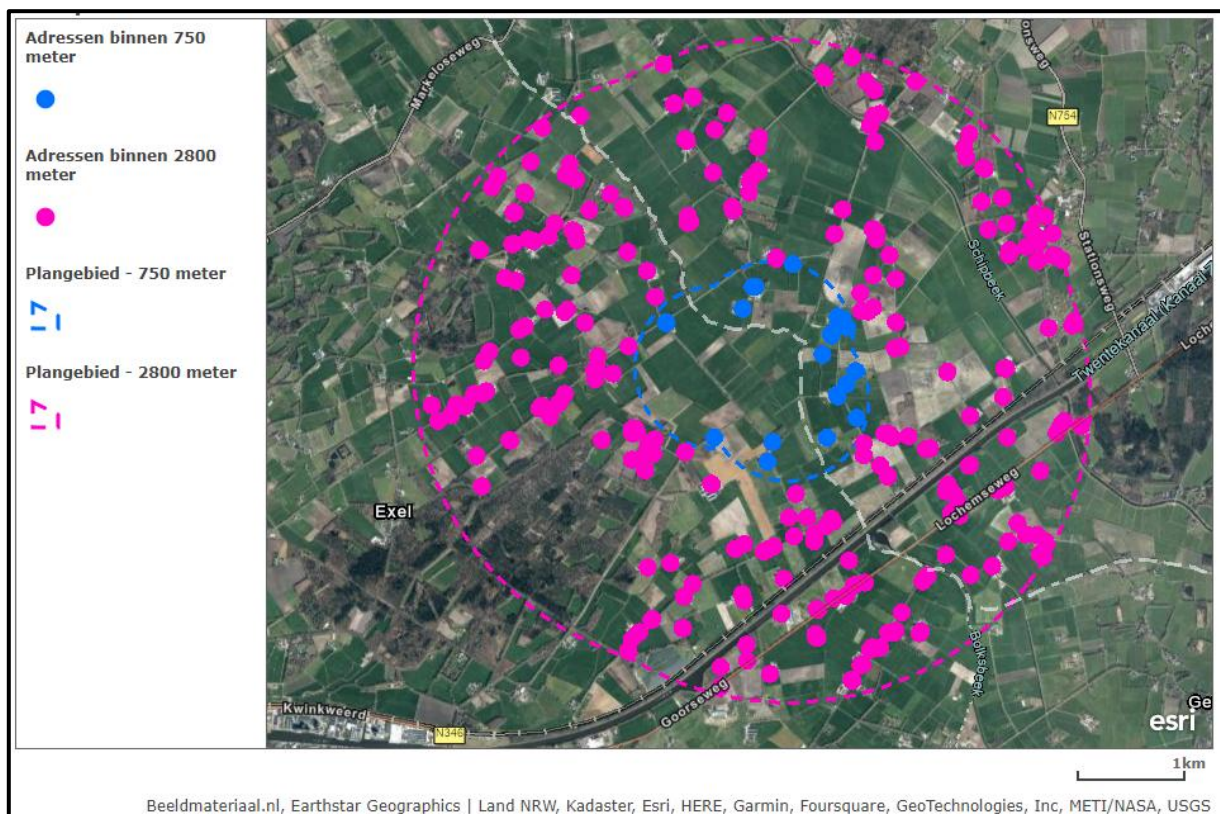
---

<sup>5</sup> [Laatste nieuws Windpark Papenslagweg](#)  
[Doe mee](#)

## Stakeholdersoverzicht

Het is belangrijk om te weten welke inwoners, maatschappelijke organisaties en bedrijven in de omgeving van het windpark (mogelijk) een belang hebben dat kan worden geraakt door het windpark. Dit zijn zogeheten stakeholders. Als duidelijk is welke stakeholders er in de omgeving zijn, kan daarop de communicatie en participatie worden vormgegeven. De initiatiefnemers hebben een zo volledig mogelijk overzicht van deze stakeholders gemaakt. Dat is dit overzicht:

- **Grondeigenaren**  
Deelnemende grondeigenaren
- **Omwonenden in omgeving**  
Omwonenden 0 - 750 meter (exclusief grondeigenaren, inclusief woningen in de gemeente Hof van Twente)  
Omwonenden 750 – 2.800 meter (exclusief grondeigenaren, inclusief woningen in de gemeente Hof van Twente)  
*Zie ook onderstaande plattegrond:*



- **Bewonersorganisaties**  
Belangenvereniging Exel en Omstreken (BEO)  
Stichting Dynamiek Stokkum  
Wakker Laorne  
Stichting Buurtbelangen Larense Broek e.o.  
Stichting Slagkracht  
Buurtvereniging Markelosebroek  
Open Jongeren Werk Lochem  
Jong RES Oost

Jongerenplatform & Joy Lochem  
Jongerenraad Hof van Twente  
Energiecoöperatie ECHT (Hof van Twente)

- **Overheden**

Gemeente Lochem (wethouder, ambtelijk, gemeenteraad)  
Gemeente Hof van Twente (wethouder, ambtelijk, gemeenteraad)  
Regionale Energiestrategie Stedendriehoek  
Provincie Gelderland (gedeputeerde, ambtelijk, provinciale staten)  
Provincie Overijssel (gedeputeerde, ambtelijk, provinciale staten)  
Gelders Energie Akkoord

- **Natuur, landschap, landbouw, duurzaamheid**

Landgoed Ampsen  
Landgoed Verwolde  
Geldersch Landschap & Kasteelen  
Landschap Overijssel  
Het Oversticht  
Stichting Mooi Lochem  
Stichting Marke Lochem  
Stichting Maarkels Landschap  
Wildbeheereenheid Lochem e.o.  
Wildbeheereenheid Hof van Twente  
Vogelwerkgroep Noordwest-Achterhoek  
Imkervereniging Laren/Harfsen/Almen  
Agrarische natuurvereniging 't Onderholt  
Agrarische Natuurvereniging Hooltwerk  
Bomenstichting Achterhoek  
Natuur en Milieu Gelderland  
IVN Noord-Midden Achterhoek  
Natuurwerkgroep Gorsel  
Natuurmonumenten Beheereenheid Achterhoek  
Vogelwerkgroep Twente  
Stichting Landschapsbeheer Gelderland  
LTO Achterhoek-Noord  
LTO Zuid-Twente  
Centrum Athanor

- **Ondernemers, toeristisch**

Stichting Achterhoek Toerisme  
Hofmarketing  
Industriële Kring Lochem  
Bedrijventerrein Haven Markelo  
Bedrijventerrein Goorseweg e.o. Lochem

- **Media**

De Stentor (Zutphen & Achterhoek)  
Tubantia (editie Hengelo)

Omroep Gelderland  
RTV Oost  
De Weekkrant Berkelbode  
LochemsNieuws  
Weekblad De Gids  
Weekblad In De Kijker  
[www.extranieuws.nl](http://www.extranieuws.nl)  
Streekradio Achterhoek FM  
BEO Nieuws  
[www.maarkelsnieuws.nl](http://www.maarkelsnieuws.nl)  
[www.stokkum.info](http://www.stokkum.info)  
Hofweekblad

# Omgevingsraad

## Inleiding

Om de omgeving te betrekken tijdens de planfase van Windpark Papenslagweg, stellen de initiatiefnemers voor een omgevingsraad in te richten. In een omgevingsraad kunnen inwoners, bedrijven en maatschappelijke organisaties zitting nemen om in overleg te zijn met de initiatiefnemers. Dankzij een omgevingsraad kan de omgeving op gestructureerde wijze betrokken zijn bij het windpark en is er een herkenbaar punt waar alle betrokkenen en belangen rondom het windpark samen komen. Dit zorgt voor korte lijnen tussen betrokkenen, het vergemakkelijkt dat de omgeving inbreng kan hebben in het plan voor het windpark en het bevoegd gezag kan dit gestructureerde omgevingsproces ook goed volgen. Hieronder schetsen de initiatiefnemers hoe zij deze omgevingsraad voor zich zien en welke rol zij hierin zien weggelegd voor het bevoegd gezag.

## Doelen van de omgevingsraad

1. Zorgen voor directe betrokkenheid van de omgeving bij de planvorming voor het windpark.
2. Ophalen en registreren welke gedachten, ideeën, vragen en mogelijk zorgen er leven in de omgeving met betrekking tot het windpark.
3. De omgeving inzicht geven in wat erbij komt kijken om een windpark te realiseren en wat de (on)mogelijkheden zijn.
4. Informatie delen over het (mogelijke) effect van dit windpark op de omgeving.
5. In de planvorming waar mogelijk rekening houden met de punten genoemd onder 2.

## Bespreekpunten in de omgevingsraad

Hieronder staan mogelijke bespreekpunten voor de omgevingsraad. Op deze manier wordt de omgevingsraad geraadpleegd over het plan voor Windpark Papenslagweg.

Deze bespreekpunten zijn geen uitputtende lijst, maar zijn voor de initiatiefnemers wel het vertrekpunt. Het blijft – in overleg tussen initiatiefnemers, omgevingsraad en mogelijk de onafhankelijk voorzitter – mogelijk om bespreekpunten niet te bespreken of juist toe te voegen.

Thema	Bespreekpunten per thema	Vragen aan de omgevingsraad
Onderzoeken	Toelichting op opzet voor onderzoeken.  Uitkomsten van onderzoeken toelichten en bespreken.	Wil de omgevingsraad onderzoeksvragen toevoegen aan de opzet voor de onderzoeken?  Welke conclusie trekt de omgevingsraad op basis van de onderzoeksresultaten? Welke aandachtspunten of wensen heeft de omgevingsraad voor de initiatiefnemers naar aanleiding van de onderzoeksresultaten?
Inhoud van het plan	Effect op de omgeving en mogelijkheden voor hinderbeperking.  De vergelijking van de verschillende opstellingsalternatieven.	Heeft de omgevingsraad voorstellen voor de initiatiefnemers om hinder van de windmolens te beperken?  Heeft een van de opstellingsalternatieven de

	<p>In het geval van locatie specifieke normen: voorstel voor normen.</p> <p>Maatregelen ter behoud of versterking van landschappelijke en/of ecologische waarden, landschappelijke inpassing (ook van energieopslagsysteem)</p>	<p>voorkeur van de omgevingsraad?</p> <p>In het geval van locatie specifieke normen: wat is de reactie van de omgevingsraad op het voorstel voor normen?</p> <p>Heeft de omgevingsraad ideeën om landschappelijke en/of ecologische waarden te versterken en om het energieopslagsysteem goed in te passen?</p>
Omgevingsfonds	<p>Gebied.</p> <p>Doelen.</p> <p>Beheer.</p> <p>Organisatie.</p> <p>Besteding.</p>	<p>In welk gebied en aan welke doelen moet het omgevingsfonds volgens de omgevingsraad worden besteed?</p> <p>Wie moet het omgevingsfonds beheren?</p>
Communicatie naar bredere omgeving	<p>Raadplegen van omgevingsraad over communicatie door initiatiefnemers naar bredere omgeving.</p>	<p>Heeft de omgevingsraad ideeën voor de initiatiefnemers voor communicatie naar de bredere omgeving?</p>

### Onderzoek naar en overleg over opstellingsalternatieven

Er zijn op dit moment meerdere realistische opstellingsalternatieven mogelijk in het projectgebied (zie hoofdstuk Kerngegevens Windpark Papenslagweg). Met de omgevingsraad kunnen de alternatieven worden onderzocht, vergeleken en besproken. Wat zijn de verschillen tussen de alternatieven als het gaat om bijvoorbeeld het effect op de omgeving, het landschap, de productie van duurzame energie en de ruimte voor financiële participatie?

Met de leden van de omgevingsraad kan bijvoorbeeld eerst worden besproken welke verschillen tussen de alternatieven zij in beeld willen brengen, vervolgens hoe dit het beste met de onderzoeken kan worden beantwoord en daarna kunnen leden van de omgevingsraad zich uitspreken over de alternatieven. Welke opstelling heeft hun voorkeur? De precieze vorm van dit proces moet worden besproken met de omgevingsraad, maar dit geeft een idee van het proces dat de initiatiefnemers voor ogen hebben.

Aan het eind van dat proces met de omgevingsraad kan dan een alternatief worden gekozen. Het uitgangspunt van de initiatiefnemers is dat zij uiteindelijk bepalen voor welk alternatief een omgevingsvergunning wordt aangevraagd. Dit proces met de omgevingsraad maakt het wel mogelijk dat de omgeving vanaf het begin betrokken is bij de planvorming en hier haar mening over kan geven aan de initiatiefnemers, zodat de inbreng van de omgeving kan meewegen in de uiteindelijke keuze.

## Kaders en uitgangspunten omgevingsraad

### Zo open mogelijk

- De initiatiefnemers zijn zo open mogelijk met het delen van informatie, rekening houdend met privacy- en bedrijfsgevoelige informatie. Als bepaalde informatie niet kan worden gedeeld, wordt toegelicht waarom dat zo is.

### Een afgebakend aantal bijeenkomsten in de planfase

- Om deelname aan de omgevingsraad overzichtelijk en behapbaar te houden, wordt in de planfase een bepaalde periode afgesproken dat de omgevingsraad actief is. Bijvoorbeeld: een x-aantal bijeenkomsten in een x-aantal maanden. Dit bepaalt de omgevingsraad in gezamenlijkheid. Wel is het nadrukkelijk mogelijk dat de omgevingsraad ook in de bouw- en exploitatiefase blijft bestaan.

### Initiatiefnemers beslissen of inbreng omgevingsraad onderdeel wordt van plan

- Initiatiefnemers nemen de inbreng van de omgeving serieus en doen er veel aan om de inbreng van de omgevingsraad een plek te geven in het plan. Indien dit niet mogelijk is, wordt toegelicht waarom dat niet kan. Dit doen zij door actief te luisteren, transparant te communiceren over wat er met de inbreng gebeurt en waar mogelijk aanpassingen te doen op basis van aangedragen ideeën of zorgen. Zo wordt bij iedere projectstap bekeken of suggesties uit de omgevingsraad kunnen bijdragen aan het verbeteren van bijvoorbeeld de opstelling van de windmolens, de landschappelijke inpassing, hinderbeperking of het vormgeven van financiële participatie. Ook wordt toegelicht waarom bepaalde inbreng wel of niet kan worden overgenomen, zodat duidelijk is hoe de belangenafweging tot stand komt.
- De uiteindelijke beslissing of iets onderdeel van het plan wordt, ligt bij de initiatiefnemers: zij moeten namelijk de investeringen doen in het uiteindelijke windpark en zijn er verantwoordelijk voor dat het windpark voldoet aan wet- en regelgeving, financiële haalbaarheid en overige eisen en normen.
- Het uitgangspunt van de initiatiefnemers is dat er een windpark wordt gerealiseerd. Het is wat hen betreft geen optie om af te zien van realisatie van het windpark. Afzien van de realisatie van een windpark is wat de initiatiefnemers betreft alleen een optie als er harde belemmeringen zijn die het plan niet haalbaar maken, zoals wetten en normen die beperkingen opleggen of als het plan financieel niet haalbaar lijkt.
- De omgevingsraad is geen juridische rechtspersoon, het is een particulier overleginitiatief. Het is ook niet wettelijk voorgeschreven te werken met een omgevingsraad.



### Verslaglegging, terugkoppeling en communicatie

- Van elke bijeenkomst van de omgevingsraad wordt een verslag gemaakt. Dat verslag wordt gedeeld via de nieuwsbrief van het windpark, geplaatst op de website van het windpark en verspreid door de onafhankelijke voorzitter van de omgevingsraad. Zo kunnen ook inwoners, bedrijven en maatschappelijke organisaties die niet actief meedoen in de omgevingsraad het proces actief volgen.
- Het is belangrijk om aan de omgevingsraad terug te koppelen wat er wordt gedaan met vragen, opmerkingen, adviezen en zorgen van de omgevingsraad. Deze terugkoppeling is een doorlopend proces, maar is in elk geval geborgd doordat in de verslagen wordt vastgelegd waarop en wanneer de omgevingsraad deze terugkoppeling ontvangt. Het streven is zoveel mogelijk tijdens dezelfde bijeenkomst waarin vragen, opmerkingen, adviezen of zorgen worden gedeeld terugkoppeling te geven aan de omgevingsraad. Indien dit niet mogelijk is, wordt afgesproken en genotuleerd wanneer de omgevingsraad terugkoppeling ontvangt.
- Inwoners, bedrijven en maatschappelijke organisaties die niet meedoen aan de omgevingsraad, kunnen vragen stellen, opmerkingen maken of suggesties doen via [info@windparkpapenslagweg.nl](mailto:info@windparkpapenslagweg.nl). In de omgevingsraad wordt dan besproken wie hierop een antwoord formuleert.

#### **Hard op de inhoud, zacht op de relatie**

- Er kunnen meningsverschillen ontstaan tussen bijvoorbeeld de initiatiefnemers en inwoners. Daar is uiteraard ruimte voor in de omgevingsraad. Deze meningsverschillen met elkaar delen is juist onderdeel van het proces. Maar er is een vuistregel voor de omgang met elkaar: hard op de inhoud, maar zacht op de relatie. Dat betekent dat inhoudelijke discussies scherp kunnen zijn, maar dat er geen persoonlijke aanvallen ontstaan.

#### **Iedereen houdt recht op zijn of haar standpunt**

- Deelname van inwoners, maatschappelijke organisaties en bedrijven aan de omgevingsraad betekent niet dat zij instemmen met de komst van het windpark. Het streven is een zo evenwichtig mogelijke samenstelling van de omgevingsraad om zo een goede afspiegeling van de omgeving te krijgen. Hierbij horen ook mensen en organisaties die kritisch tegenover het initiatief staan.
- De omgevingsraad is niet bedoeld om inwoners, organisaties en bedrijven te overtuigen: wie kritisch is op dit initiatief, mag en kan dit blijven. De omgevingsraad is bedoeld om de omgeving te betrekken bij het initiatief en te onderzoeken of het plan (deels) kan worden aangepast aan wensen vanuit de omgeving.

#### **Deelname staat open voor veel inwoners, bedrijven en organisaties**

- Deelname aan de omgevingsraad staat in principe open voor inwoners en bedrijven binnen een gebied van 2.800 meter (tien keer tiphoogte) van het beoogde windpark. Maatschappelijke organisaties die in elk geval zijn uitgenodigd voor de omgevingsraad, staan in het stakeholdersoverzicht dat is te zien in het hoofdstuk Stakeholdersoverzicht.
- Het is aan stakeholders zelf om zich aan te melden voor de omgevingsraad. De initiatiefnemers brengen de mogelijkheid tot deelname aan de omgevingsraad sinds januari 2023 tot op heden op verschillende manieren onder de aandacht bij de omgeving.



Aanmelden kan door een e-mail te sturen naar [info@windparkpapenslagweg.nl](mailto:info@windparkpapenslagweg.nl) of door te bellen met de omgevingsmanager van het windpark. Deze contactgegevens worden in elke communicatie-uiting hierover door de initiatiefnemers genoemd.

- De initiatiefnemers bepalen zo min mogelijk wie wel en wie niet mag deelnemen aan de omgevingsraad. Zij kijken met name naar het afstandscriterium zoals hiervoor genoemd. Zo willen de initiatiefnemers zo min mogelijk sturen in de samenstelling van de omgevingsraad, omdat dit niet aan de initiatiefnemers is.
- Er kan een situatie ontstaan dat zich zoveel stakeholders aanmelden voor de omgevingsraad dat het aantal personen te groot is om goede bijeenkomsten te hebben. Bij hoeveel mensen deze grens ligt en hoe wordt bepaald dan wie wel en niet kan deelnemen, is uiteindelijk aan de onafhankelijk voorzitter om te bepalen in overleg met de stakeholders die zich hebben aangemeld voor de omgevingsraad.

### **Het bevoegd gezag beslist over de komst van het windpark**

- Besluiten over de ruimtelijke ordening waar het plaatsen van een windpark onder valt, worden genomen door het bevoegd gezag. De betreffende bestuurders en volksvertegenwoordigers besluiten als democratisch gekozen volksvertegenwoordigers over het doorgaan van het plan.

Daardoor is een mogelijk scenario dat:

- 1) het plan voor het windpark voldoet aan de normen en regels;
- 2) het proces met de omgeving in de omgevingsraad goed is verlopen;
- 3) leden (alle leden of enkele individuele leden) van de omgevingsraad desondanks niet kunnen instemmen met (delen van) het plan;
- 4) de initiatiefnemers toch besluiten het plan voor te leggen aan het bevoegd gezag;
- 5) het bevoegd gezag alsnog besluit in te stemmen met het plan.

De initiatiefnemers vinden het uit oogpunt van transparantie en het scheppen van mogelijke scenario's en eerlijke verwachtingen belangrijk om dit te melden. Wat de uiteindelijke uitkomsten en beslissingen zijn, ligt uiteraard nu, voorafgaand aan het proces, nog open. Ook is het streven nadrukkelijk om zoveel mogelijk consensus te bereiken en bovenstaande situatie te voorkomen.



### **Onafhankelijk voorzitter**

De gesprekken van de omgevingsraad worden bij voorkeur begeleid door een onafhankelijk voorzitter.

### **Neutraal ankerpunt**

De voorzitter (ook wel: procesbegeleider of procesbegeleiding) neemt de regie in het bijeenroepen van de omgevingsraad en heeft de regie op de verslagen van de bijeenkomsten – inclusief een eindverslag na het doorlopen van het afgesproken ontwikkelproces. Daarnaast draagt de voorzitter eraan bij dat het gesprek tussen de omgeving en initiatiefnemers goed op gang komt en dat er wordt gesproken over de inhoud. De voorzitter vormt het neutrale ankerpunt dat ervoor zorgt dat de wensen, vragen en suggesties van de omgeving ruim aan bod komen en dat er tegelijkertijd wordt gewerkt aan een concreet plan door de initiatiefnemers en omgeving.

### **Provincie doet suggestie voor personen**

Mede op verzoek van de initiatiefnemers draagt de provincie een of meerdere personen aan voor deze procesbegeleiding. Volgens de initiatiefnemers wordt daarmee de onafhankelijkheid van de procesbegeleiding het beste gewaarborgd.

De kosten voor de procesbegeleiding bestaan zeer waarschijnlijk voornamelijk uit het vergoeden van gemaakte uren. Wie deze kosten op zich neemt (provincie of initiatiefnemers), is nog onderwerp van gesprek.

### **Procesbegeleiding in volgende fases heroverwogen**

Deze procesbegeleiding is in elk geval beschikbaar in de planfase (tot aan het indienen van de aanvraag van de omgevingsvergunning(en)). Voor de volgende fases (onder andere de procedure voor vergunningverlening, bouw- en exploitatiefase van het windpark) wordt voorafgaand aan deze fases heroverwogen of procesbegeleiding voor de omgevingsraad nodig is en zo ja, wie deze kosten vergoedt. De ervaring van de initiatiefnemers is dat het zwaartepunt voor processen van een omgevingsraad in de planfase ligt, tot aan het punt dat de vergunning(en) is of zijn aangevraagd. De noodzaak voor procesbegeleiding kan in de fases daarna (sterk) afnemen. Daarom willen de initiatiefnemers na het bereiken van deze mijlpaal met de provincie, procesbegeleider en deelnemers aan de omgevingsraad bespreken of voortzetting van de procesbegeleiding nodig en/of wenselijk is en zo ja, wie deze kosten op welke manier vergoedt.

## **Financiële participatie**

Er zijn twee mogelijkheden voor de omgeving om financieel te participeren in Windpark Papenslagweg. Deze twee vormen zijn bij dit windpark beide beschikbaar. Er hoeft dus geen keuze tussen te worden gemaakt.

### **Lokaal eigendom**

Er is lokaal eigendom mogelijk in het windpark. Dit is geborgd via de samenwerkingsovereenkomst tussen LochemEnergie, Walow B.V. en Pure Energie. De drie partijen zijn gezamenlijk de initiatiefnemers van Windpark Papenslagweg. Samen maken ze het plan voor het windpark, samen doen zij de investeringen en hebben samen zeggenschap. Van het windpark wordt 45 procent van LochemEnergie, 10 procent van Walow B.V. en 45 procent van Pure Energie. Door het mee-ontwikkelen, mee-investeren en mede-eigenaarschap van LochemEnergie en Walow B.V. is er sprake van 50 procent lokaal eigendom. Dit is conform het streven naar 50 procent lokaal eigendom in het landelijke Klimaatakkoord en de landelijke Gedragscode Wind op Land.

### **Mee-investeren en mede-zeggenschap**

Via LochemEnergie kan de omgeving direct participeren in het windpark. De coöperatie maakt het mogelijk dat betrokkenen uit de omgeving (ook uit Hof van Twente) via de coöperatie mede-eigenaar kunnen worden van het windpark en zo voordeel halen op de persoonlijke investering die zij hierin doen. LochemEnergie is er verantwoordelijk voor dat dit wordt vormgegeven.

Doordat de coöperatie mede-initiatiefnemer is, kan de omgeving ook mede-initiatiefnemer zijn. Leden van de coöperatie hebben het stemrecht dat in de statuten is beschreven, waarbij het stemrecht niet afhankelijk is van een eventuele functie binnen de coöperatie of de mate waarin het lid financieel in projecten van de coöperatie financieel participeert. De algemene ledenvergadering is het hoogste orgaan binnen een coöperatie en stemt over de belangrijke voorstellen van het bestuur. Daardoor hebben leden van de coöperatie de mogelijkheid om als mede-initiatiefnemer direct betrokken te zijn bij het windpark.



### **Coöperatief deel windpark draagt bij aan omgeving**

Gebruikelijk bij deze vorm van financiële participatie is dat tevens een deel van het rendement van het coöperatieve deel van het windpark wordt besteed aan bijvoorbeeld nieuwe projecten waar in het gebied behoefte aan is. Daarover beslissen de leden van de coöperatie. De opbrengst van het coöperatieve deel van Windpark Papenslagweg kan hierdoor worden gebruikt voor nieuwe (duurzame) initiatieven in de omgeving. Zijn er duurzaamheids- of juist sociale projecten die inwoners, ondernemers of maatschappelijke organisaties wel willen treffen, maar die zij niet kunnen realiseren vanwege bijvoorbeeld een tekort aan financiële middelen? Dan kan de coöperatie via het windpark daaraan wellicht een bijdrage leveren.

### **Omgevingsfonds**

Een deel van de opbrengst van het gehele windpark wordt ter beschikking gesteld aan de omgeving, conform de Gedragscode Wind op Land<sup>6</sup>. Deze bijdrage is 0,50 euro per opgewekte megawattuur (MWh) per jaar, voor een periode van in elk geval 15 jaar. Met naar verwachting circa 60.000 MWh per jaar (twee windmolens) tot circa 90.000 MWh per jaar (drie windmolens) is er dan circa 30.000 euro tot circa 45.000 euro per jaar beschikbaar voor de omgeving.

### **Totaalbedrag is ter indicatie**

Deze genoemde totaalbedragen zijn bedoeld ter indicatie, er kunnen geen rechten aan worden ontleend. De opbrengst van de windmolens en daarmee de omvang van het omgevingsfonds is sterk afhankelijk van het aantal windmolens en de afmetingen van de windmolens. Daarnaast kan het ene jaar meer productie opleveren dan het andere (een beter windjaar dan gemiddeld of juist een minder windjaar dan gemiddeld). Wel is dit een reële inschatting van de mogelijkheden.

---

<sup>6</sup> [Gedragscode Acceptatie & Participatie Windenergie op land - NedZero](#)

### **Bijdrage is bovenkant richtbedrag Gedragscode Wind op Land**

De bijdrage van 0,50 euro per MWh is de bovenkant van het richtbedrag dat in de Gedragscode Wind op Land wordt genoemd. Daarin wordt als richtbedrag 0,40 tot 0,50 euro per MWh genoemd. In het landelijke Klimaatakkoord is dit richtbedrag uit de Gedragscode Wind op Land als richtlijn overgenomen. Daarom houden de initiatiefnemers van Windpark Papenslagweg zich hieraan. De bijdrage aan het omgevingsfonds wordt niet geïndexeerd, want de inkomsten van het windpark worden ook niet geïndexeerd.

### **Duur van bijdrage is in elk geval 15 jaar**

De duur van de bijdrage aan het omgevingsfonds is in elk geval 15 jaar. Dit is gelijk aan de looptijd van de SDE++-subsidie die nog nodig is om onder andere windmolens financieel rendabel te laten zijn. Met de SDE++-subsidie is er grotere zekerheid over de inkomsten van het windpark en kan deze afdracht worden toegezegd. Na het aflopen van de SDE++-subsidie is deze zekerheid er niet meer. Dit is ook conform de Gedragscode Wind op Land waarin wordt gesteld dat in bepaalde omstandigheden, zoals het aflopen van subsidies, deze bijdrage aan het omgevingsfonds kan worden herzien.

### **Stapeling voorkomen**

Door het omgevingsfonds zo in te richten, wordt ook de stapeling van bijdragen zoals genoemd in de gedragscode vermeden. Stapeling van bovenwettelijke bijdragen is in tegenspraak met het landelijke beleid dat onder andere windenergie tegen zo laag mogelijke kosten moet worden opgewekt. Dit beleid wordt uitgevoerd door de SDE++-subsidie die initiatiefnemers dwingt tegen een zo laag mogelijke kostprijs windenergie op te wekken. Een stapeling van bijdragen heeft een negatief effect op de kostprijs en daarmee de rendabiliteit van het windpark. Uiteraard verslechtert dan ook de rendabiliteit van het coöperatieve deel van het windpark en daarmee de rendabiliteit voor de lokale mee-investerende inwoners en ondernemers.

### **Beheer en besteding fonds bespreken met omgeving**

Hoe het fonds wordt beheerd en waaraan het wordt besteed, willen de initiatiefnemers bespreken met de omgeving. De omgeving heeft hierin een grote stem. Dit kan bijvoorbeeld goed worden besproken in de omgevingsraad. Dit omgevingsfonds kan – ter illustratie – worden benut voor de versterking van bijvoorbeeld gemeenschappelijke voorzieningen, landschap of natuur in de omgeving of voor maatregelen of initiatieven op het gebied van duurzaamheid. De wens van de initiatiefnemers is wel dat dit fonds zo breed mogelijk meerwaarde heeft voor de omgeving en dat hiermee niet persoonlijk gewin wordt gefaciliteerd.

Het streven van de initiatiefnemers is dat afspraken over beheer en besteding van het omgevingsfonds met de omgeving worden vastgelegd. De exacte vorm hiervan is afhankelijk van de uitkomst van het proces met de omgeving.





## Communicatiemiddelen en -strategie

### Beschikbare communicatiemiddelen

De initiatiefnemers hebben de volgende communicatiemiddelen tot hun beschikking om de omgeving te informeren over en te betrekken bij Windpark Papenslagweg:

- Projectwebsite [www.windparkpapenslagweg.nl](http://www.windparkpapenslagweg.nl)  
*Nieuws, informatie over het initiatief, de initiatiefnemers, contactgegevens, windmolens en effecten van windmolens op de omgeving.*
- E-mailadres [info@windparkpapenslagweg.nl](mailto:info@windparkpapenslagweg.nl)
- Digitale nieuwsbrief  
*Per mail, aanmelden via website (stand van zaken december 2025: circa 230 abonnees).*
- Brieven huis aan huis
- Persberichten
- Openbare informatie- en inloopbijeenkomsten
- Persoonlijke gesprekken
- Visualisatieprogramma Windplanner  
*Dit wordt ingezet zowel voor informatie- en inloopbijeenkomsten als in persoonlijke gesprekken. Hiermee worden ook visualisaties op maat gemaakt, bijvoorbeeld rondom de woningen van inwoners. Dit helpt om tastbaar te maken wat de omgeving kan verwachten als er windmolens staan en geeft een reëel beeld. Sinds januari 2023 zijn al bij meerdere omwonenden op deze manier visualisaties gemaakt.*

### Stelregel voor communicatie

Bij de communicatie over Windpark Papenslagweg wordt de volgende stelregel gehanteerd:



*De omgeving wordt zoveel mogelijk geïnformeerd over wat er staat te gebeuren en niet als het reeds is gebeurd.*

Deze stelregel draagt eraan bij dat de omgeving in een vroegtijdig stadium wordt betrokken bij het windpark en zodoende tijd heeft om inbreng te hebben. Deze stelregel voor communicatie wordt tevens toegepast tijdens de

bouw en exploitatie van het windpark.

### Communicatie maakt het mogelijk voor de omgeving om te participeren

Tijdige en volledige communicatie maakt het mogelijk voor de omgeving om goed te participeren. De omgeving is door tijdige en volledige communicatie goed op de hoogte van de inhoud, vervolgstappen, procedures en mogelijkheden tot inspraak (zowel informele inspraak als formele inspraak). De omgeving heeft daardoor de gelegenheid om zich voor te bereiden en (informele en formele) inspraak te hebben op de momenten dat hier gelegenheid voor is. De communicatiemiddelen en de stelregel voor communicatie zijn het fundament voor tijdige en volledige communicatie. Hierop hebben de initiatiefnemers vervolgens concrete communicatieacties

geformuleerd om tijdige en volledige communicatie te waarborgen. Deze concrete acties staan per moment in de planfase toegelicht in het hoofdstuk Omgevingsraad en in het hoofdstuk Planning communicatie en participatie. Daarbij staat ook vermeld op welk moment welke communicatiemiddelen worden ingezet.

## Planning communicatie en participatie

Hieronder staat op hoofdlijnen de planning voor communicatie over en participatie in Windpark Papenslagweg. Deze planning beschrijft het proces voor communicatie en participatie tot en met vergunningverlening.

Actie	Verantwoordelijke partij	Datum/periode	Toelichting	Communicatie- en participatiemiddelen die worden ingezet	Trede(s) op participatieladder
Informatieavond	Initiatiefnemers	1 juli 2025	<p><b>Inhoud informatieavond</b></p> <ul style="list-style-type: none"> <li>• Toelichting op start procedure.</li> <li>• Toelichting op te maken keuzes voor plan waarvoor de vergunning(en) wordt/ worden aangevraagd.</li> <li>• Toelichting op benodigde onderzoeken en uitgangspunten voor onderzoeken (onder andere naar geluid, slagschaduw, ecologie en mogelijke gezondheidseffecten).</li> <li>• Toelichting rol van omgevingsraad in proces onderzoeken en maken keuzes voor definitief plan, inclusief mogelijkheid tot aanmelding voor omgevingsraad.</li> <li>• Toelichting hoe omgeving op de hoogte kan blijven van</li> </ul>	<p>Huis-aan-huis brief</p> <p>Nieuwsbrief</p> <p>Website</p> <p>Openbare informatieavond</p>	<p>Informereren</p> <p>Raadplegen</p>

			<p>procedure, initiatief en omgevingsraad, inclusief mogelijkheid tot aanmelden voor nieuwsbrief.</p> <ul style="list-style-type: none"> <li>• Omgeving kan vragen stellen en opmerkingen maken die kunnen worden betrokken bij de verdere procedure voor het windpark.</li> </ul> <p><b>Uitnodiging voor informatieavond</b></p> <ul style="list-style-type: none"> <li>• Verzending twee weken voorafgaand aan informatieavond.</li> <li>• Brief aan alle adressen binnen 2.800 meter.</li> <li>• Nieuwsbrief.</li> </ul>		
Vaststellen concept participatieplan en concept NRD	Provincie	Nog te bepalen	<ul style="list-style-type: none"> <li>• Formele publicatie hierover door provincie na vaststellen van concept participatieplan en concept NRD.</li> <li>• Initiatiefnemers melden vaststelling in nieuwsbrief en op website windpark, met verwijzing naar formele publicatie van provincie.</li> <li>• Bij het opstellen van de concept NRD worden opmerkingen, vragen en zorgen die de initiatiefnemers sinds januari 2023 vanuit de omgeving hebben ontvangen en gedocumenteerd,</li> </ul>	<p>Formele publicaties</p> <p>Nieuwsbrief</p> <p>Website (website windpark en website provincie Gelderland)</p>	Informereren

			betrokken. Hierbij hoort de opzet voor de onderzoeken die met de omgevingsraad is besproken in de periode november 2023 – maart 2024 <sup>7</sup> .		
Reactieperiode concept participatieplan en concept NRD en beantwoorden reactie(s)	Provincie en initiatiefnemers	Na publicatie zes weken	<ul style="list-style-type: none"> <li>• Het beantwoorden van de ingediende reactie(s) is de verantwoordelijkheid van de provincie als bevoegd gezag.</li> <li>• De initiatiefnemers organiseren tijdens de reactieperiode een bijeenkomst van omgevingsraad waarin de omgevingsraad vragen kan stellen en opmerkingen kan maken over het concept participatieplan en de concept NRD. Aan de hand hiervan bepalen initiatiefnemers in overleg met de provincie of deze bespreking met de omgevingsraad kan of moet leiden tot aanpassing van het concept participatieplan en/of de concept NRD. Of dit leidt tot aanpassingen, wordt teruggekoppeld aan de omgevingsraad: indien</li> </ul>	Bijeenkomst omgevingsraad Nieuwsbrief Website	Informeren Raadplegen

<sup>7</sup> [Informatie](#)

			<p>mogelijk nog tijdens de bijeenkomst zelf en anders later via een e-mail aan de omgevingsraad.</p> <ul style="list-style-type: none"> <li>• Van deze bijeenkomst wordt een verslag gemaakt en dit wordt op de website van het windpark geplaatst, op deze pagina: <a href="#">Informatie</a>. Als dit verslag is geplaatst, wordt dit gemeld in een nieuwsbrief.</li> </ul>		
Vaststellen Nota van Antwoord, definitief participatieplan en definitief NRD	Provincie en initiatiefnemers	Nog te bepalen	<ul style="list-style-type: none"> <li>• Formele publicatie hierover door provincie.</li> <li>• Initiatiefnemers melden vaststelling in nieuwsbrief en op website windpark, met verwijzing naar formele publicatie van provincie.</li> </ul>	<p>Formele publicaties</p> <p>Nieuwsbrief</p> <p>Website (website windpark en website provincie Gelderland)</p>	Informeren
Aanstellen van onafhankelijke voorzitter	Provincie, omgevingsraad en initiatiefnemers	Nog te bepalen	<ul style="list-style-type: none"> <li>• De initiatiefnemers verzoeken de provincie om onafhankelijke voorzitter voor de omgevingsraad aan te dragen.</li> <li>• De voorgestelde voorzitter(s) wordt/worden voorgelegd aan de omgevingsraad.</li> <li>• Na akkoord van de omgevingsraad op de voorzitter wordt de voorzitter geïntroduceerd in een nieuwsbrief vanuit het windpark.</li> </ul>	<p>Nieuwsbrief</p> <p>Website</p>	<p>Informeren</p> <p>(Mee)beslissen</p>

<p>Uitvoeren onderzoeken, opstellen MER en keuzes maken voor plan waarvoor omgevingsvergunning(en) worden aangevraagd</p>	<p>Initiatiefnemers</p> <p>Regie bijeenkomsten organiseren (data, agenda, verslagen) bij onafhankelijke voorzitter, met indien gewenst ondersteuning van initiatiefnemers en/of provincie. Initiatiefnemers zijn verantwoordelijk voor het tijdig aanleveren van de stukken die inhoudelijk worden besproken.</p>		<ul style="list-style-type: none"> <li>• Initiatiefnemers laten de benodigde onderzoeken uitvoeren, het MER opstellen en maken keuzes voor het plan waarvoor de omgevingsvergunning(en) worden aangevraagd.</li> <li>• Tijdens dit proces van onderzoek, MER en plan opstellen worden bijeenkomsten met de omgevingsraad gehouden. Wanneer, hoe vaak en waarover overleg wordt gevoerd, wordt in overleg met de voorzitter en omgevingsraad bepaald. Naar verwachting wordt in elk geval gesproken over de uitkomsten van onderzoeken (met name geluid, slagschaduw en ecologie). Ook kan de omgevingsraad zich onder andere uitspreken over de keuze voor een opstellingsalternatief.</li> <li>• Voorafgaand aan elke bijeenkomst worden de datum, agenda en eventuele stukken voor deze bijeenkomst gecommuniceerd via de nieuwsbrief van het windpark. De stukken worden</li> </ul>	<p>Bijeenkomsten omgevingsraad</p> <p>Nieuwsbrief</p> <p>Website</p>	<p>Informereren</p> <p>Raadplegen</p>
---	---	--	--	--	---------------------------------------

			<p>tegelijktijd voorafgaand aan elke bijeenkomst op de website geplaatst, op deze pagina: <a href="#">Informatie</a>.</p> <ul style="list-style-type: none"> <li>• Van elke bijeenkomst van de omgevingsraad wordt een verslag gemaakt. Dat verslag wordt samen met de besproken informatie (presentaties, onderzoeken) op de website van het windpark geplaatst, op deze pagina: <a href="#">Informatie</a>.</li> <li>• Als er informatie is toegevoegd aan de website (verslagen omgevingsraad, onderzoeken en dergelijke) wordt hierover een nieuwsbrief verstuurd. Ook worden per nieuwsbrief updates gestuurd over de stand van zaken en eventuele samenvattingen van wat is besproken in de omgevingsraad of samenvattingen van uitkomsten van onderzoeken.</li> </ul>		
Samenvattend verslag van proces omgevingsraad na afronden van het proces	Onafhankelijke voorzitter en initiatiefnemers	Nog te bepalen	<ul style="list-style-type: none"> <li>• Het verslag wordt op website van windpark geplaatst, op deze pagina: <a href="#">Informatie</a>.</li> <li>• Als het verslag is geplaatst, wordt dit per nieuwsbrief gedeeld. Ook wordt in de</li> </ul>	Nieuwsbrief Website	Informereren

			nieuwsbrief een samenvatting van het verslag gemeld. De voorzitter en initiatiefnemers stemmen deze nieuwsbrief onderling af.		
Informatieavond	Onafhankelijke voorzitter en initiatiefnemers	Nog te bepalen	<b>Inhoud informatieavond</b> <ul style="list-style-type: none"> <li>• Toelichting door onafhankelijke voorzitter op doorlopen proces.</li> <li>• Toelichting door initiatiefnemers op het plan waarvoor de omgevingsvergunning(en) wordt / worden aangevraagd, inclusief samenvatting onderzoeksresultaten en terugkoppeling wat er is gedaan met inbreng van de omgeving.</li> </ul>	Openbare informatieavond Nieuwsbrief Website	Informereren
Opstellen aanvraag omgevingsvergunning(en) en alle overige benodigde documenten en indienen aanvraag	Initiatiefnemers	Nog te bepalen	<ul style="list-style-type: none"> <li>• Als de aanvraag is ingediend, wordt dit gemeld in een nieuwsbrief.</li> </ul>	Nieuwsbrief Website	Informereren
Beoordelen van aanvraag	Provincie	Nog te bepalen			
Nemen van ontwerp besluiten	Provincie en initiatiefnemers	Nog te bepalen	<ul style="list-style-type: none"> <li>• De provincie plaatst formele publicatie over het ter inzage leggen van de ontwerp besluiten voor een periode van zes weken. Dit is de</li> </ul>	Formele publicatie Openbare informatieavond Nieuwsbrief	Informereren Raadplegen

	<p>Regie bijeenkomsten organiseren (data, agenda, verslagen) bij onafhankelijke voorzitter, met indien gewenst ondersteuning van Initiatiefnemers en/of provincie. Initiatiefnemers zijn verantwoordelijk voor het tijdig aanleveren van de stukken die inhoudelijk worden besproken.</p>		<p>verantwoordelijkheid van de provincie.</p> <ul style="list-style-type: none"> <li>• Initiatiefnemers melden de ontwerp besluiten in nieuwsbrief en op de website, met verwijzing naar formele publicatie van de provincie.</li> <li>• Er wordt tijdens de zes weken dat de ontwerp besluiten ter inzage liggen een informatieavond gehouden over de ontwerp besluiten en bijbehorende documenten en (project)informatie. Deze informatieavond wordt gezamenlijk door provincie en initiatiefnemers georganiseerd.</li> <li>• Het beantwoorden van de formeel ingediende zienswijzen is de verantwoordelijkheid van de provincie als bevoegd gezag.</li> <li>• Er worden, in afstemming met de omgevingsraad en voorzitter, een of meerdere bijeenkomsten van de omgevingsraad gehouden. De omgevingsraad wordt dan geïnformeerd over de stand van zaken en vervolgstappen en kan zich uitspreken over de ontwerp besluiten die ter</li> </ul>	<p>Website (website windpark en website provincie Gelderland)</p> <p>Bijeenkomsten omgevingsraad</p>	
--	---	--	--	--	--

			<p>inzage liggen. Aan de hand hiervan bepalen initiatiefnemers en/of provincie of opmerkingen of vragen van de omgevingsraad kunnen of moeten leiden tot aanpassing van de ontwerp besluiten. Of dit leidt tot aanpassingen, wordt teruggekoppeld aan de omgevingsraad: indien mogelijk nog tijdens de bijeenkomst zelf en anders later via een e-mail aan de omgevingsraad.</p> <ul style="list-style-type: none"> <li>• Voorafgaand aan elke bijeenkomst van de omgevingsraad worden de datum, agenda en eventuele stukken voor deze bijeenkomst gecommuniceerd via de nieuwsbrief van het windpark. De stukken worden tegelijkertijd voorafgaand aan elke bijeenkomst op de website geplaatst, op deze pagina: <a href="#">Informatie</a>.</li> <li>• Van elke bijeenkomst van de omgevingsraad wordt een verslag gemaakt. Dat verslag wordt samen met de besproken informatie (presentaties, onderzoeken)</li> </ul>	
--	--	--	--	--

			op de website van het windpark geplaatst, op deze pagina: <a href="#">Informatie</a> .		
Publicatie Nota van Antwoord en definitieve besluiten	Provincie en initiatiefnemers	Nog te bepalen	<ul style="list-style-type: none"> <li>• De provincie plaatst een formele publicatie over het vaststellen van de Nota van Antwoord en het nemen van de definitieve besluiten. Dit is de verantwoordelijkheid van de provincie.</li> <li>• Initiatiefnemers melden het vaststellen van de Nota van Antwoord en het nemen van de definitieve besluiten in een nieuwsbrief en op de website, met verwijzing naar de formele publicatie van de provincie.</li> </ul>	Formele publicatie  Nieuwsbrief  Website (website windpark en website provincie Gelderland)	Informereren
Beroepsprocedure	Provincie en/of initiatiefnemers	Nog te bepalen	<ul style="list-style-type: none"> <li>• De definitieve besluiten staan open voor beroep bij de Raad van State. Provincie verdedigt bij een beroep deze definitieve besluiten bij de Raad van State. Initiatiefnemers zijn betrokken als derde-belanghebbenden.</li> <li>• De initiatiefnemers versturen nieuwsbrieven over de stand van zaken van deze beroepsprocedure en uitkomsten daarvan.</li> </ul>	Nieuwsbrief  Website	Informereren

<p>Bijeenkomsten omgevingsraad</p>	<p>Regie bijeenkomsten organiseren (data, agenda, verslagen) bij onafhankelijke voorzitter, met indien gewenst ondersteuning van Initiatiefnemers en/of provincie. Initiatiefnemers zijn verantwoordelijk voor het tijdig aanleveren van de stukken die inhoudelijk worden besproken.</p>	<p>Nog te bepalen</p>	<ul style="list-style-type: none"> <li>• Er worden, in afstemming met de omgevingsraad en voorzitter, een of meerdere bijeenkomsten van de omgevingsraad gehouden. De omgevingsraad wordt dan geïnformeerd over de stand van zaken en vervolgstappen voor het windpark. Ook kan in deze fase het gesprek beginnen over het omgevingsfonds (gebied waarin dat wordt besteed, waaraan het wordt besteed en hoe het wordt beheerd). Mogelijk wil de omgeving(sraad) het omgevingsfonds al in een eerdere fase van het project hebben besproken (daar staan de initiatiefnemers open voor), maar indien dat niet het geval is, wordt het gesprek over het omgevingsfonds nu opgestart in de omgevingsraad.</li> <li>• Voorafgaand aan elke bijeenkomst van de omgevingsraad worden de datum, agenda en eventuele bijeenkomst gecommuniceerd via de nieuwsbrief van het windpark. De stukken worden</li> </ul>	<p>Bijeenkomsten omgevingsraad</p> <p>Nieuwsbrief</p> <p>Website</p>	<p>Informereren</p> <p>Coproduceren (inzake omgevingsfonds)</p>
------------------------------------	---	-----------------------	---	--	---

			<p>tegelijktijd voorafgaand aan elke bijeenkomst op de website geplaatst, op deze pagina: <a href="#">Informatie</a>.</p> <ul style="list-style-type: none"><li>• Van elke bijeenkomst van de omgevingsraad wordt een verslag gemaakt. Dat verslag wordt samen met de besproken informatie (presentaties, onderzoeken) op de website van het windpark geplaatst, op deze pagina: <a href="#">Informatie</a>.</li></ul>		
--	--	--	--	--	--

