

AANGETEKEND

Provincie Gelderland
T.a.v. het College van Gedeputeerde Staten
Postbus 9090
6800 GX Arnhem

Enschede, 21 maart 2024

Pag 1/4

Betreft: Verzoek formeel besluit start doorlopen (planologische) procedure(s) Windpark Papenslagweg

Geacht College,

Inleiding

Energiecoöperatie LochemEnergie, Walow BV en duurzaam energiebedrijf Pure Energie hebben in samenwerking met enkele grondeigenaren een plan voor een windpark bestaande uit drie moderne windmolens in het gebied ten oosten van Exel: Windpark Papenslagweg. Met dit windpark kan naar verwachting maar liefst circa 81 procent van de doelstelling van de RES Stedendriehoek om in 2030 0,11 TWh duurzame elektriciteit uit windenergie op te wekken worden ingevuld. In het bijgevoegde project- en participatieplan vindt u een uitgebreide toelichting op het plan de initiatiefnemers, het omgevingsproces en de mogelijkheden voor financiële participatie.

Gemeente Lochem neemt geen inhoudelijk besluit over Windpark Papenslagweg

In juni 2023 hebben de initiatiefnemers conform de provinciale windladder een principeverzoek ingediend bij de gemeente Lochem. Het college van burgemeester en wethouders heeft besloten eerst te willen wachten totdat de landelijke milieunormen voor windmolens zijn vastgesteld. Na vaststelling van die landelijke normen wil de gemeente eerst eigen beleid voor windmolens opstellen en daarna neemt de gemeente een besluit of ze een aanvraag voor Windpark Papenslagweg in behandeling neemt. Zo staat in het memo van het college van B en W van 14 november 2023 (zaaknummer 2023-283485) dat hoort bij dit collegebesluit: *“Doel is om aan de slag te gaan met een beleidskader grootschalige windenergie zodra de landelijke milieunormen bekend zijn.”*

Het college benadrukt in datzelfde memo zelfs dat de gemeente zich nu niet uitspreekt over de haalbaarheid van de planologische procedures of over de plaatsing van de windmolens zelf. Hiermee schuift het college een inhoudelijk besluit jaren voor zich uit en houdt het zich niet aan de afspraken uit de RES 1.0. De eerste vraag uit de provinciale windladder (wil de gemeente zelf aan de slag?) wordt met het collegebesluit volgens ons negatief beantwoord.

Gemeente Lochem houdt zich niet aan de voorwaarden provincie

De gemeente Lochem heeft u – ondanks dat zij geen enkele uitspraak doet over de wenselijkheid van het initiatief – gevraagd om de bevoegdheid voor de planologische(s) procedures van Windpark Papenslagweg. De provincie heeft in antwoord hierop duidelijke voorwaarden gesteld. Het opstellen van lokaal beleid hoeft niet te wachten op de vaststelling van de landelijke normen, zegt gedeputeerde Ans Mol in haar brief van 9 januari 2024 (zaaknummer 2023-009011) aan het college van B en W. Daarnaast wordt de gemeente in diezelfde brief door de gedeputeerde gewezen op het belang om dit project, Windpark Papenslagweg, voortvarend op te pakken. De gedeputeerde vraagt om de ontvangst van de garantie dat de gemeente dit plan voortvarend oppakt.

Voor het opstellen van lokaal beleid heeft de gemeente geen (concrete) planning, zo bleek uit uitspraken van wethouder De Goede tijdens de politieke avond van de gemeente Lochem van 12 februari 2024 waarin het principeverzoek is behandeld door de gemeenteraad. Daarnaast geeft de gemeente tot op heden geen enkele garantie (richting provincie) dat de gemeente Windpark Papenslagweg voortvarend oppakt. Sterker nog, het college ontkende bij monde van wethouder De Goede tijdens de politieke avond op 12 februari meerdere keren dat er überhaupt sprake is van een initiatief. Dat is opmerkelijk, omdat het college van B en W wel de bevoegdheid aan u heeft gevraagd voor Windpark Papenslagweg. Als de wethouder op 12 februari meermaals tegen de gemeenteraad stellig zegt dat er geen enkel initiatief is voor dit windpark, waarover kan het college van B en W dan aan u de bevoegdheid vragen?

In de brief van gedeputeerde Mol van 9 januari 2024 aan het college van B en W benadrukt zij verder het volgende: *“Zoals u weet is de doelstelling voor 35 TWh hernieuwbare energie op land in het landelijke Klimaatakkoord en ook in de RES Stedendriehoek gericht op het jaar 2030. Het ijkpunt voor de uiterste datum van vergunningverlening is gezet op 1 januari 2025. Om het maximale te doen om de genoemde doelstelling te behalen of te benaderen is, op een verantwoorde manier, snelheid in de benodigde energieprojecten nodig. Dit geldt ook voor het initiatief Windpark Papenslagweg.”*

Tijdens de politieke avond van 12 februari 2024 noemde wethouder De Goede dat de gemeente Lochem zich met het vaststellen van de RES 1.0 heeft gecommitteerd aan een ‘denkrichting’, dat de RES 1.0 louter een ‘inspanningsverplichting’ behelst en dat de gemeente hiervoor een opgave van ‘mogelijkheden’ heeft gedaan. Het ijkpunt van 1 januari 2025 dat de gedeputeerde benoemt en het RES-doel voor 2030 zijn voor de portefeuillehouder binnen het Lochemse college van B en W van zeer beperkt belang, zo kan hieruit worden geconcludeerd.

De initiatiefnemers moeten dan ook constateren dat de gemeente niet voldoet aan de door u gestelde voorwaarden. De gemeente neemt geen inhoudelijk besluit en geeft geen enkele indicatie dat ze de (planologische) procedures voor Windpark Papenslagweg gaan

Datum 21 maart 2024

Pag 3/4

Betreft Verzoek formeel besluit start doorlopen (planologische) procedure(s) Windpark Papenslagweg

oppakken. Nu niet, maar ook in de toekomst niet. Wij willen voortgang maken met ons initiatief en wenden ons dus nu tot u.

Provincie bevoegd gezag

Op grond van de Elektriciteitswet (Artikel 9c lid 1) bent u het bevoegd gezag ten aanzien van de te doorlopen (planologische) procedure(s) voor Windpark Papenslagweg. Op grond van de Elektriciteitswet (Artikel 9c lid 4) kunt u afzien van het toepassen van deze bevoegdheid wanneer besluitvorming door de gemeente het project kan versnellen *of* daaraan anderszins aanmerkelijke voordelen zijn verbonden en het college van B en W van de gemeente daarmee instemt. Dit is niet aan de orde. Het door de gemeente ingenomen standpunt leidt immers niet tot versnelling. Daarnaast zijn er geen aanmerkelijke voordelen, wel aanmerkelijke nadelen. Het door de gemeente ingenomen standpunt leidt immers tot vertraging, het niet halen van de gemeentelijke en RES 1.0 duurzaamheidsdoelstelling, het schendt gemaakte afspraken, sluit mogelijkheden uit en leidt tot jarenlange onduidelijkheid en onzekerheid voor ons als initiatiefnemers en de omgeving rondom Windpark Papenslagweg.

Ter volledigheid willen wij u wijzen op de afspraken uit de RES 1.0 die zijn bekrachtigd in uw coalitieakkoord. Om de overeengekomen duurzaamheidsdoelstellingen te halen, zijn afspraken gemaakt over de doorlooptijd van energieprojecten. Deze afspraken zijn met de brief van 9 januari 2024 door u bevestigd richting de gemeente Lochem: *"Het ijkpunt voor de uiterste datum van vergunningverlening is gezet op 1 januari 2025. Om het maximale te doen om de genoemde doelstelling te behalen of te benaderen is, op een verantwoorde manier, snelheid in de benodigde energieprojecten nodig. Dit geldt ook voor het initiatief Windpark Papenslagweg."* Wij verwachten van u als bevoegd gezag dat deze afspraken worden nagekomen.

Verzoek

Wij verzoeken u als bevoegd gezag om op korte termijn formeel te besluiten om de benodigde (planologische) procedure(s) voor Windpark Papenslagweg zo snel mogelijk te starten.

Datum 21 maart 2024

Pag 4/4

Betreft Verzoek formeel besluit start doorlopen (planologische) procedure(s) Windpark Papenslagweg

Voor eventuele vragen naar aanleiding van deze brief kunt u contact opnemen met Harld Schuldink via h.schuldink@pure-energie.nl of 06 - 57121098.

Met vriendelijke groeten, ook namens Coöperatie LochemEnergie en Walow BV,

PURE ENERGIE WIND B.V.

A handwritten signature in black ink, appearing to be 'Arthur Vermeulen', written over a horizontal line.

Arthur Vermeulen
Directeur

Bijlage: Project- en participatieplan Windpark Papenslagweg

Project- en participatieplan Windpark Papenslagweg



Een initiatief van coöperatieve vereniging U.A LochemEnergie, Walow BV en duurzaam energiebedrijf Pure Energie

Maart 2024

Niets uit dit voorstel mag gedeeld worden met derden zonder vooraf verkregen schriftelijke toestemming



Inhoud

Samenvatting.....	4
Initiatiefnemers	4
Kerngegevens Windpark Papenslagweg	4
Betrokkenheid van en voordeel voor de omgeving	5
Meer informatie en contact	5
Inleiding.....	6
Kerngegevens van Windpark Papenslagweg.....	7
Windmolens met moderne afmetingen.....	7
Indicatieve posities windmolens	7
Realistisch plangebied	8
Duurzame energie tegen lage kostprijs.....	8
Moderne windmolen: niet meer effect op omgeving.....	9
Projectwebsite.....	9
Ruimtelijk realistisch initiatief	14
Omgevingsvisie Gaaf Gelderland.....	14
Gelders milieuonderzoek (plan-MER)	14
Initiatiefnemers van Windpark Papenslagweg.....	16
Energiecoöperatie LochemEnergie	16
Walow BV	17
Pure Energie	17
Rolverdeling tussen initiatiefnemers	17
Samen investeren en samen eigenaar	17
Benutten van elkaars kwaliteiten.....	18
Samenwerking met grondeigenaren.....	18
Wat draagt Windpark Papenslagweg bij aan Lochem?.....	19
Grote bijdrage aan klimaatneutraal Lochem	19
Vliegwielen voor nieuwe initiatieven en lokale verdienmodellen	19
Samenwerking.....	20
Logboek communicatie en participatie	21
Inleiding.....	21
Overzicht van stakeholders	21
Communicatiemiddelen	21
Overzicht contactmomenten omgeving - initiatiefnemers Windpark Papenslagweg	22
Omgevingsraad.....	35
Inleiding.....	35

Doelen van omgevingsraad	35
Bespreekpunten in de omgevingsraad.....	35
Kaders en uitgangspunten omgevingsraad	36
Onafhankelijke gespreksleider en secretaris.....	37
Neutraal ankerpunt	38
Verzoek aan bevoegd gezag	38
Blijvende betrokkenheid van omgeving	39
Inleiding	39
Aanvraag omgevingsvergunning(en) voorbereiden	39
Vergunningverlening	39
Bouw.....	40
Exploitatie.....	40
Financiële participatie	42
Lokaal coöperatief eigendom via LochemEnergie	42
Omgevingsfonds.....	42
Bijlagen	45

Samenvatting

Dit project- en participatieplan beschrijft wie de initiatiefnemers zijn van Windpark Papenslagweg, wat de kerngegevens van het windpark zijn, hoe de omgeving hierbij betrokken wordt en voordeel kan hebben van het windpark.

Initiatiefnemers

- Energiecoöperatie LochemEnergie, Walow BV en duurzaam energiebedrijf Pure Energie.
- Gelijkwaardige samenwerking tussen initiatiefnemers via samenwerkingsovereenkomst.
- Sociaal grondcontract met grondeigenaren.

Kerngegevens Windpark Papenslagweg

- **Ruimte voor drie windmolens**
 - *Rondom de Papenslagweg, in het oosten van de gemeente Lochem.*
 - *Passend in Omgevingsvisie Gaaf Gelderland.*
 - *Geschikt gebied volgens NRD voor Gelders Milieuonderzoek.*

Het plangebied van Windpark Papenslagweg is globaal aangegeven met het geel ovaal (*tekst loopt door onder de afbeelding*).



- **Windmolens met moderne afmetingen**
 - *Ashoogte circa 180 meter.*
 - *Rotordiameter circa 200 meter.*
 - *Tiphoogte circa 280 meter.*
- **Grote bijdrage aan doelstelling voor meer duurzame elektriciteit**
 - *Circa 90.000.000 kWh per jaar.*
 - *Circa 47 procent van totale elektriciteitsverbruik in de gehele gemeente Lochem.*
 - *Circa 81 procent van RES-doel windenergie 2030 regio Stedendriehoek.*

Visualisatie van Windpark Papenslagweg, ter hoogte van kruising Visschersdijk en Ensinkgoorsdijk (*tiphoogte in visualisatie 280 meter, tekst loopt door onder de afbeelding, zie volgende pagina*).



Betrokkenheid van en voordeel voor de omgeving

- **Groot deel lokaal eigendom via energiecoöperatie LochemEnergie**
 - *Omwonenden kunnen mee-investeren via LochemEnergie.*
 - *Rente op investering voor omwonenden die mee-investeren.*
 - *Overige inkomsten van LochemEnergie uit windpark: leden (ook die niet mee-investeren) bepalen met elkaar waar en waaraan dat wordt besteed.*
 - *Omgeving kan via LochemEnergie mede-initiatiefnemer en -eigenaar zijn.*
- **Omgevingsfonds**
 - *0,50 cent per opgewekte MWh per jaar, in elk geval 15 jaar lang.*
 - *Indicatief: circa 45.000 euro per jaar (bij 90.000 MWh per jaar).*
 - *Beheer en besteding omgevingsfonds: in gesprek met omgeving bepalen.*
- **Omgevingsraad**
 - *Structureel overleg tussen omgeving en initiatiefnemers.*
 - *Gespreksonderwerpen o.a.: opzet en uitkomsten onderzoeken, stand van zaken, communicatie, effecten van windpark op omgeving, omgevingsfonds.*
 - *Transparant, volledig.*
- **Veel en vroegtijdige communicatie**
 - *Website www.windparkpapenslagweg.nl.*
 - *E-mailadres info@windparkpapenslagweg.nl.*
 - *Digitale nieuwsbrief (aanmelden via website).*
 - *Brieven huis aan huis.*
 - *Persberichten.*
 - *Openbare informatie- en inloopbijeenkomsten.*
 - *Persoonlijke gesprekken.*
 - *Visualisaties via programma Windplanner.*

Meer informatie en contact

- www.windparkpapenslagweg.nl.
- info@windparkpapenslagweg.nl.
- Omgevingsmanager Matthijs Oppenhuizen: 06 – 57 87 07 55.

Inleiding

Energiecoöperatie LochemEnergie, Walow BV en duurzaam energiebedrijf Pure Energie hebben een initiatief voor een windpark in het gebied ten oosten van Exel, in de gemeente Lochem. Het windpark heet Windpark Papenslagweg, vernoemd naar de weg die langs de beoogde windmolenposities loopt. Dit project- en participatieplan geeft informatie over het initiatief en vooral hoe de initiatiefnemers dit windpark in overleg met de omgeving willen realiseren.

Plan onderdeel van verzoek

Dit project- en participatieplan is onderdeel van het verzoek dat de initiatiefnemers indienen bij de provincie Gelderland. Dit verzoek wordt formeel ingediend door Pure Energie Wind B.V.. Via een overeenkomst tussen LochemEnergie, Walow BV en Pure Energie is geborgd dat LochemEnergie en Walow BV een aandeel hebben in dit project en daarmee ook in dit verzoek.

LochemEnergie, Walow BV en Pure Energie werken nauw samen in dit initiatief. Daarom wordt voor de leesbaarheid vaak gesproken over deze drie partijen of de initiatiefnemers, maar formeel is Pure Energie Wind B.V. de indiener van het verzoek. Verderop in dit project- en participatieplan wordt de precieze rolverdeling tussen de initiatiefnemers toegelicht.

Betrokkenheid van de omgeving

Windmolens zijn een verandering in de woon- en leefomgeving van omwonenden, maar ook voor maatschappelijke organisaties en bedrijven. De initiatiefnemers beseffen dat en weten dat (een deel van) de omgeving deze verandering beter kan accepteren als er betrokkenheid is bij de planvorming en er financiële meerwaarde is voor de omgeving.

Belangrijk middel: omgevingsraad

Om het windpark te kunnen realiseren, is (of zijn) een omgevingsvergunning(en) nodig. Ook kan een projectbesluit worden genomen. De weg daarnaartoe willen LochemEnergie, Walow BV en Pure Energie in overleg met de omgeving afleggen. Daarvoor hebben de initiatiefnemers in de afgelopen periode reeds veel inspanningen gedaan. Daar doet dit plan verslag van. Daarnaast schetst dit plan hoe de omgeving betrokken kan blijven bij Windpark Papenslagweg en hoe de omgeving over Windpark Papenslagweg wordt geïnformeerd.

Centraal in de betrokkenheid van de omgeving staat de omgevingsraad: omwonenden, maatschappelijke organisaties, bedrijven en initiatiefnemers hebben via deze omgevingsraad regelmatig overleg en werken zo in overleg het plan verder uit. Dit project- en participatieplan beschrijft welke kaders en uitgangspunten voor deze omgevingsraad worden gehanteerd. Verder schetst dit plan hoe de omgeving financieel kan participeren.

Primair gericht op ontwikkelfase

Dit project- en participatieplan richt zich op de ontwikkelfase van het windpark: de fase tussen eerste idee en verlening van de omgevingsvergunning(en). Dat is een belangrijke fase in een project. Dan is er nog ruimte voor inbreng van de omgeving en kan de omgeving informatie ophalen die eraan kan bijdragen dat er later tijdens bijvoorbeeld de bouw of exploitatie geen onbeantwoorde vragen zijn of zelfs onrust ontstaat in de omgeving. Wel willen de initiatiefnemers de omgeving ook tijdens de bouw en exploitatie van het windpark betrekken en informeren. Dat gebeurt in de lijn met dit plan, maar de initiatiefnemers maken hiervoor na vergunningverlening een gedetailleerder plan.

Gedragscode, Klimaatakkoord en provinciaal beleid

Windpark Papenslagweg voldoet aan zowel de landelijke Gedragscode Wind op Land, het landelijke Klimaatakkoord als het beleid van de provincie Gelderland.

Kerngegevens van Windpark Papenslagweg

Het plangebied van Windpark Papenslagweg ligt in het oosten van de gemeente Lochem, ten oosten van de plaats Exel en nabij de grens met de gemeente Hof van Twente. De windmolens zijn beoogd op agrarische percelen tussen de Papenslagweg, Exelseweg en de grens met de gemeente Hof van Twente/provincie Overijssel. De initiatiefnemers zien een reële mogelijkheid om hier drie moderne windmolens te realiseren.

Windmolens met moderne afmetingen

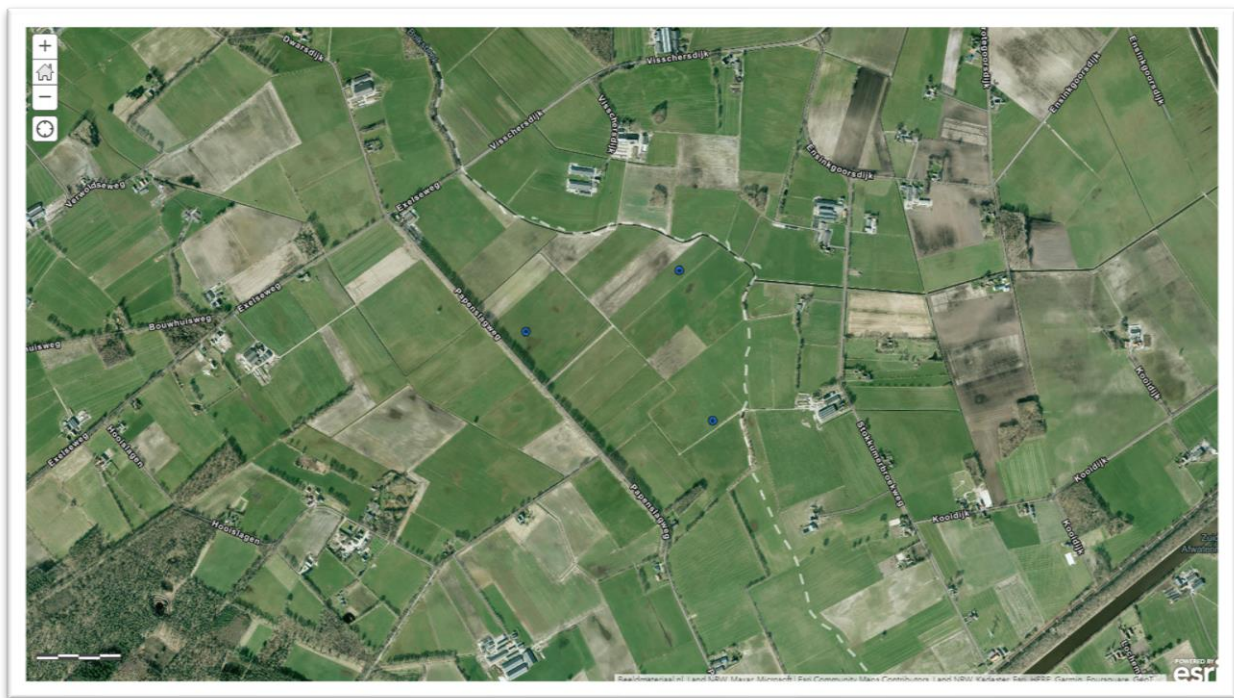
Op afbeelding 1 is met de gele lijn het plangebied geschetst waar fysieke ruimte lijkt voor drie windmolens. Hierbij is uitgegaan van moderne windmolens: een ashoogte van circa 180 meter en een rotordiameter van circa 200 meter. Dat betekent dat een wiek circa 100 meter lang is en de tiphoogte circa 280 meter. Hiervoor zijn vuistregels gehanteerd die bij initiatieven voor windenergie in een dergelijk vroeg stadium worden gebruikt. Nader onderzoek op het gebied van onder andere geluid, slagschaduw, ecologie, veiligheid en landschap wijst definitief uit welke ruimte er in het plangebied is voor windmolens en wat de exacte posities van de windmolens worden.



Afbeelding 1: het plangebied van Windpark Papenslagweg is aangegeven met de gele lijn.

Indicatieve posities windmolens

De exacte posities van de windmolens kunnen in een later stadium nog verschuiven, als gevolg van het prille stadium waarin Windpark Papenslagweg zich bevindt. Wel kan op basis van algemene vuistregels een eerste inschatting worden gemaakt waar de windmolens kunnen komen binnen het plangebied, maar dit is dus nadrukkelijk onder voorbehoud. Deze posities zijn op basis van de aannames en inschattingen van dit moment. Er volgt nog een lang proces met veel onderzoek dat tot verandering van posities kan leiden. Onder dat voorbehoud staat hieronder op afbeelding 2 een plattegrond met daarop de huidige, indicatieve en beoogde posities van de windmolens. Dat zijn de blauwe stippen op de plattegrond.



Afbeelding 2: de drie blauwe stippen zijn de indicatieve posities van de windmolens.

Realistisch plangebied

De ervaring leert dat veruit de meeste gebieden in Nederlandse gemeenten niet geschikt zijn voor windenergie. Dat geldt ook voor een groot deel van de gemeente Lochem. Dat is het gevolg van regelgeving waar rekening mee wordt gehouden. Daarbij kan worden gedacht aan de geluids- en slagschaduwnormen, regelgeving voor externe veiligheid en (beschermde) natuur. Op basis van vuistregels is in te schatten waar moderne windmolens kansrijk zijn. Na toepassing van deze vuistregels blijkt het plangebied van Windpark Papenslagweg een van de weinige geschikte locaties voor windenergie in Lochem. Er kan onder andere voldoende afstand worden gehouden tot woningen van derden, buisleidingen, wegen en natuurgebieden. Daarmee is het plangebied realistisch en het initiatief concreet en haalbaar.

Duurzame energie tegen lage kostprijs

De initiatiefnemers gaan uit van windmolens met moderne afmetingen: ashoogte circa 180 meter en rotordiameter circa 200 meter. Dit sluit aan op de bandbreedte die wordt gehanteerd bij het vaststellen van nieuwe landelijke normen voor onder andere geluid en slagschaduw van windmolens. Hierbij gaat de rijksoverheid uit van windmolens met een ashoogte van 150 tot 180 meter en een rotordiameter van 170 tot 200 meter¹.

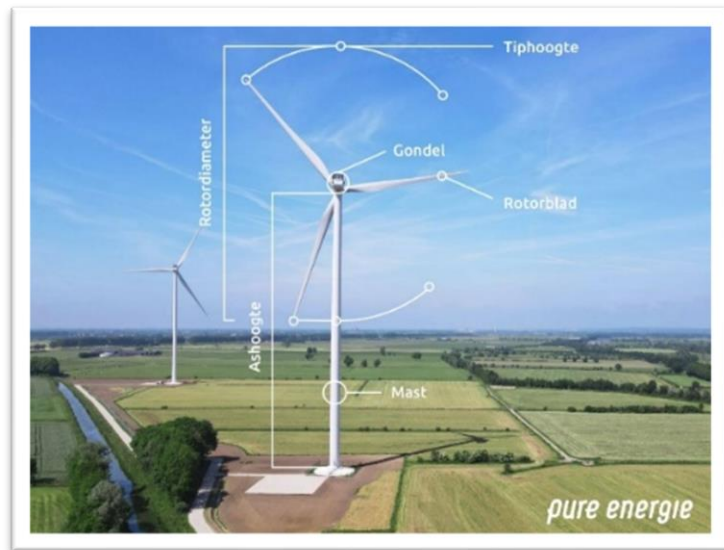
Moderne windmolens zijn aanzienlijk efficiënter dan oudere, vaak kleinere modellen. Als de wieken van een windmolen twee keer zo lang worden, wekt deze vier keer zoveel elektriciteit op. Overal in het land bereiken windmolens inmiddels vergelijkbare afmetingen als nu beoogd in het geval van Windpark Papenslagweg. Dit is ingegeven door rijksbeleid, uitgevoerd via de SDE++: veel duurzame energie tegen lage kosten. Door een fors hogere productie per windmolens daalt de kostprijs per opgewekte kilowattuur en wordt duurzame energie zo efficiënt mogelijk geproduceerd. Dat zorgt ervoor dat lagere windmolens inmiddels niet meer rendabel zijn en er moet worden uitgegaan van moderne windmolens met genoemde afmetingen.

¹ [Nationale windturbinebepalingen leefomgeving | Platform Participatie](#)

Moderne windmolen: niet meer effect op omgeving

Een grotere windmolen maakt niet automatisch meer geluid dan een kleinere windmolen. Tevens draaien grote windmolens langzamer rond. Dat zorgt voor een rustiger beeld. Regels voorkomen dat een grotere windmolen meer geluid en slagschaduw mag veroorzaken bij een woning dan een kleinere windmolen. Zo ontvangen woningen maximaal zes uur slagschaduw per jaar, ongeacht het aantal windmolens of het

formaat. Een grotere windmolen heeft daardoor niet automatisch meer effect op de omgeving. Als wordt gekozen voor grotere windmolens, zijn er in totaal minder windmolens nodig om voldoende duurzame elektriciteit op te wekken. Daardoor zal het totale effect op de omgeving minder zijn als er wordt gekozen voor moderne windmolens.



Projectwebsite

Meer informatie staat op de projectwebsite: www.windparkpapenslagweg.nl

Visualisaties

Hieronder (zie volgende pagina) staan visualisaties van de beoogde windmolens van Windpark Papenslagweg. De windmolens hebben hierin een ashoogte van 180 meter, een rotordiameter van 200 meter en een tiphoogte van 280 meter.



Afbeelding 3: beeld vanaf kruising Visschersdijk/Ensinkgoorsdijk.



Afbeelding 4: beeld ter hoogte van het adres Stokkumerbroekweg 11.



Afbeelding 5: beeld ter hoogte van Ensinkgoorsdijk, nabij de kruising met de Stokkumerbroekweg.



Afbeelding 6: beeld ter hoogte van het adres Grote Drijfweg 19.



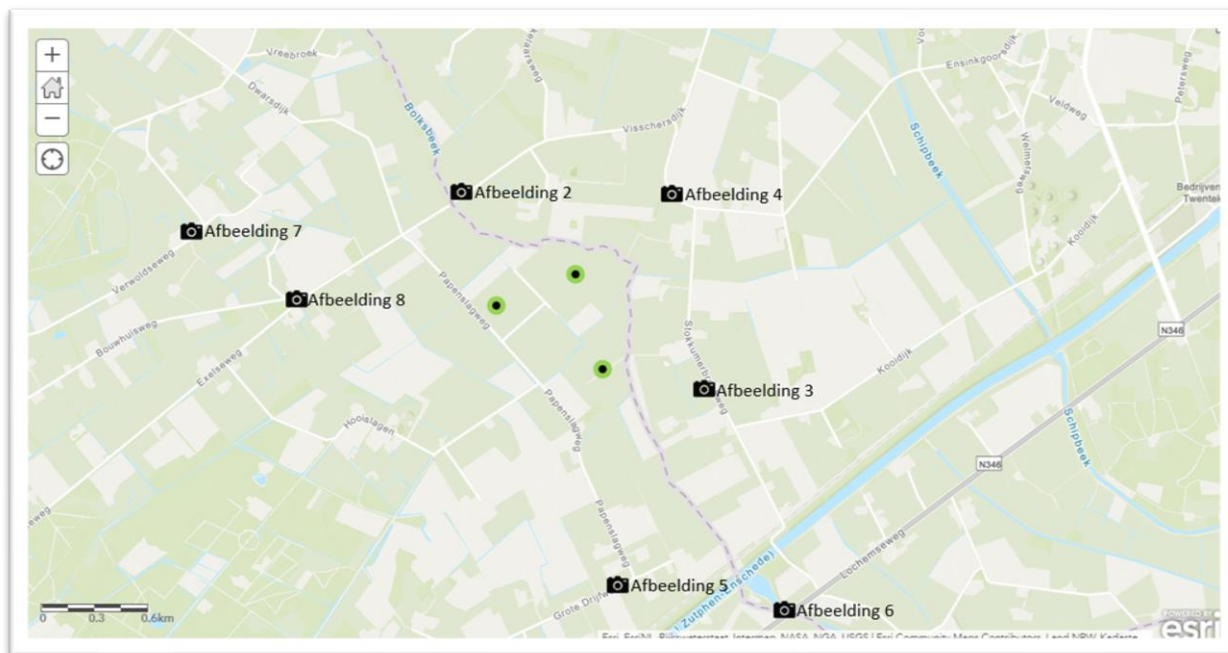
Afbeelding 7: beeld vanaf N346.



Afbeelding 8: beeld ter hoogte van het adres Verwoldseweg 43.



Afbeelding 9: beeld ter hoogte van het adres van Exelseweg 12.



Afbeelding 10: de plattegrond met beoogde windmolenposities (indicatief) en posities waarvandaan bovenstaande visualisaties zijn gemaakt.

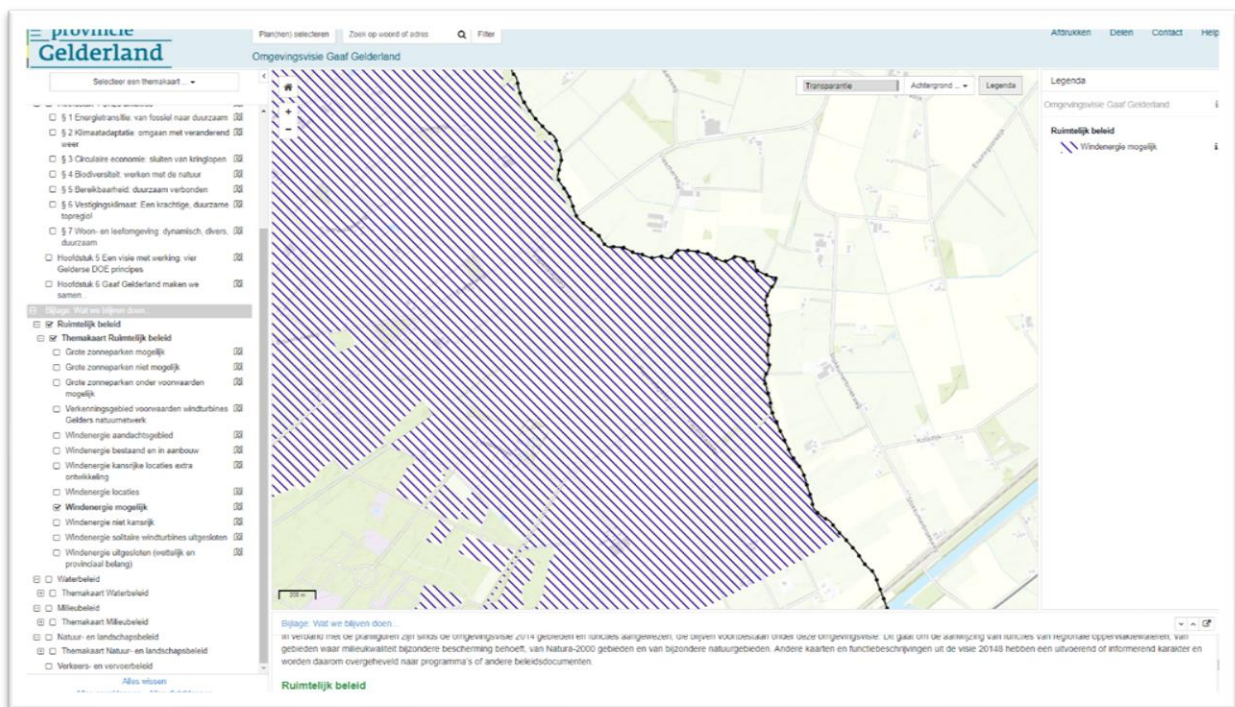
Ruimtelijk realistisch initiatief

Windpark Papenslagweg is een ruimtelijk en technisch realistisch en haalbaar initiatief. Dat blijkt uit verschillende verkenningen die zijn uitgevoerd – naast de analyse op vuistregels door de initiatiefnemers van het windpark zelf.

Omgevingsvisie Gaaf Gelderland

In de Omgevingsvisie Gaaf Gelderland beschrijft de provincie ‘wat we willen en moeten veranderen en ontwikkelen om Gelderland door te geven aan de volgende generaties’. De provincie gaat daarbij voor een gezond, veilig, schoon en welvend Gelderland. Onderdeel van de Omgevingsvisie is de ‘Themakaart Ruimtelijk beleid’². Op deze kaart zijn de gebieden waar de opwek van zonne- en windenergie mogelijk is aangegeven. Het plangebied van Windpark Papenslagweg ligt in een gebied dat is aangeduid als ‘windenergie mogelijk’. In deze gebieden ziet de provincie op voorhand geen belemmeringen voor de ontwikkeling van windenergie.

Onderstaande afbeelding is een beeld uit de themakaart. Het gearceerde gebied – waarbinnen het plangebied van Windpark Papenslagweg ligt – is aangemerkt als ‘windenergie mogelijk’.



Afbeelding 11: beeld uit ‘Themakaart Ruimtelijk beleid’ uit Omgevingsvisie Gaaf Gelderland.

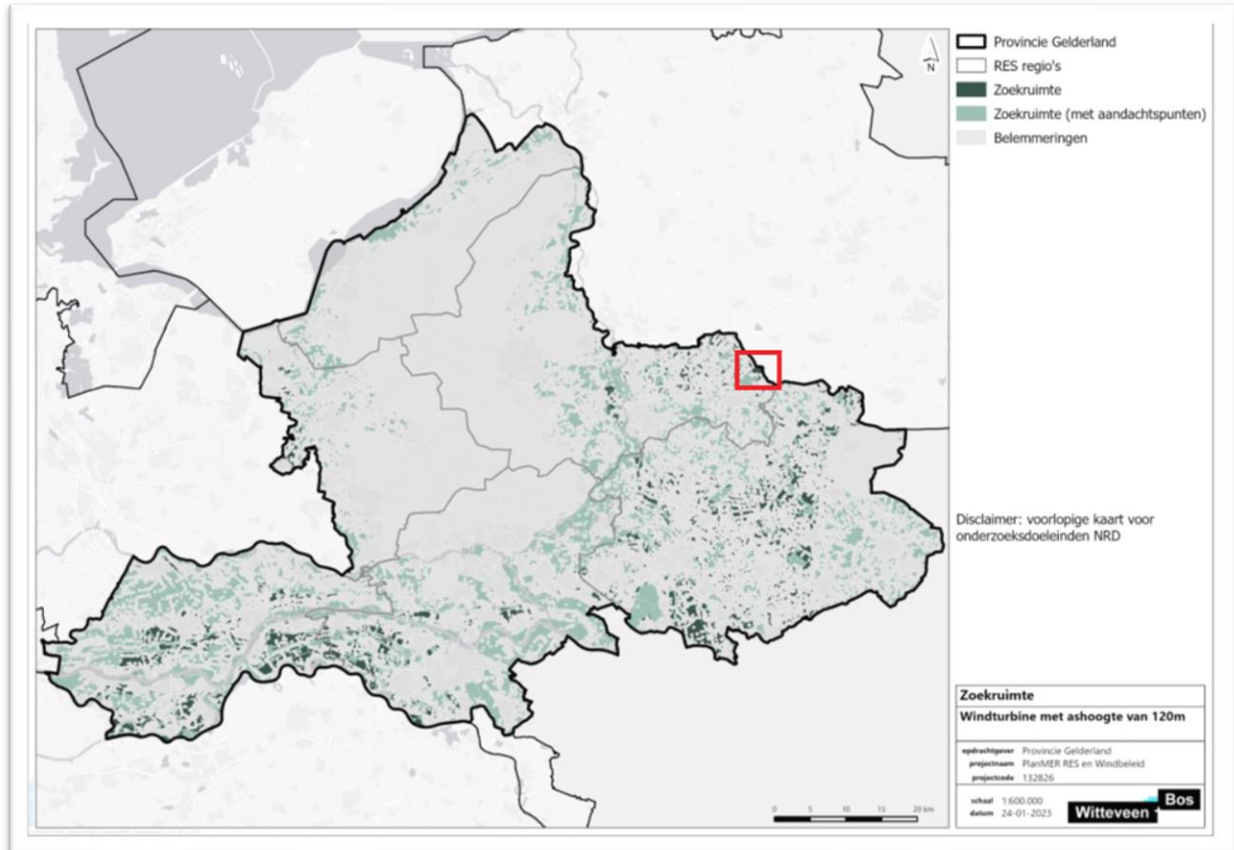
Gelders milieuonderzoek (plan-MER)

De provincie Gelderland voert momenteel een milieuonderzoek uit op het gebied van wind, zon en warmte³. Aan de hand van de uitkomsten van het onderzoek wordt het windbeleid van de provincie Gelderland aangepast zodat dit beter aansluit op de regionale energiestrategieën. Voorafgaand aan dit milieuonderzoek (plan-MER) is een Notitie Reikwijdte & Detailniveau (NRD) opgesteld. Hieruit blijkt reeds dat op basis van vuistregels en een eerste analyse het plangebied van Windpark Papenslagweg op het eerste gezicht ruimtelijk geschikt lijkt voor windenergie.

² [Omgevingsvisie Gaaf Gelderland - Plannerviewer Provincie Gelderland \(planoviewer.nl\)](https://www.planoviewer.nl)

³ [Gelders milieuonderzoek wind, zon en warmte \(gelderland.nl\)](https://www.gelderland.nl)

Op onderstaande afbeelding afkomstig uit de NRD is het plangebied van Windpark Papenslagweg globaal aangegeven. Het ligt binnen het rode vierkant dat is toegevoegd door de initiatiefnemers. Het plangebied van Windpark Papenslagweg ligt in de donkere vlek in het midden van dat rode vierkant. Uit de legenda van deze plattegrond uit de NRD blijkt dat dit gebied is aangeduid als 'zoekruimte' voor windmolens.



Afbeelding 12: plattegrond uit de NRD ten behoeve van Gelders milieuonderzoek met midden in het rode vak (rode vak toegevoegd door initiatiefnemers) het plangebied van Windpark Papenslagweg dat is aangeduid als 'zoekruimte' voor windmolens.

Initiatiefnemers van Windpark Papenslagweg

Energiecoöperatie LochemEnergie, Walow BV en duurzaam energiebedrijf Pure Energie zijn samen de initiatiefnemers van Windpark Papenslagweg. Dit samenwerkingsverband bundelt lokale kennis, lokaal eigendom, specifieke kennis van de ontwikkeling en realisatie van windenergie en professionele slagkracht in één projectorganisatie. Daardoor kan Windpark Papenslagweg zorgvuldig en professioneel worden ontwikkeld en gerealiseerd, maar met betrokkenheid van de omgeving. De omgeving kan betrokken zijn bij de planvorming en financieel participeren in het windpark. Meer informatie hierover staat hieronder en in het hoofdstuk 'Financiële participatie'. Hieronder volgt een toelichting op de initiatiefnemers en de rolverdeling.

Energiecoöperatie LochemEnergie

LochemEnergie is een coöperatieve vereniging U.A. met circa 1.400 leden en circa 1.500 klanten. LochemEnergie is een initiatief van burgers die vinden dat we minder energie moeten gaan gebruiken, en dat de energie die we nodig hebben zoveel mogelijk in de gemeente Lochem geproduceerd moet worden. LochemEnergie wil de energietransitie versnellen.



Hoe wil LochemEnergie dit realiseren?

Door burgers (deskundige vrijwilligers) en bedrijven in de gemeente Lochem elkaar te laten helpen bij het bedenken en uitvoeren van energieoplossingen: individueel en collectief.

1. Besparen op energie. Want energie die je kunt besparen, hoeft je niet op te wekken. Bijvoorbeeld door het goed isoleren van je huis (Energieloket Lochem).
2. Zelf opwekken door privé-zonnepanelen, collectief in zonneparken, windmolens en de verkenning van collectieve warmteprojecten.
3. Stimuleren van elektrisch (deel)vervoer (Elektrip).
4. Groene energie inkopen. Dat wat niet zelf opgewekt kan worden, inkopen bij een echte groene energieleverancier.

Waarom wil LochemEnergie dat?

- Omdat we groene energie willen. Kolen, olie, aardgas en kernenergie zijn niet aantrekkelijk.
- Omdat we niet afhankelijk willen zijn van grote energieproducenten of instabiele regeringen.
- Omdat het leuk is om zelf energie op te wekken.
- Omdat lokaal geproduceerde energie efficiënt is, geen transportverlies.
- Omdat het werkgelegenheid genereert.
- Omdat we willen dat eventuele winsten terug gaan naar de burgers van alle kernen in de gemeente Lochem: voor nieuwe energiebronnen of voor het zwembad of de voetbalvereniging.
- Omdat burgers dan bijdragen aan de energietransitie en zo klimaatverandering tegengaan, ten behoeve van toekomstige generaties.
- Omdat LochemEnergie burgers de kans wil geven om mee te doen in projecten, ook in projecten geïnitieerd door het bedrijfsleven of de gemeente, zodat er sprake is van minimaal 50 procent lokaal eigendom en een eerlijke verdeling van lusten en lasten.

www.lochemenergie.net

Walow BV

Walow BV bestaat uit maatschap Langeler en melkveebedrijf Wansink VOF. Dit zijn twee lokale



melkveebedrijven die mede-initiatiefnemer zijn van Windpark Papenslagweg, via Walow BV. Beide bedrijven zetten zich in om duurzaam te produceren. Bijdragen aan de energietransitie door mee te werken aan dit windpark is daar onderdeel van. Dit maakt hun bedrijven robuuster, toekomstbestendiger en het past binnen de breed maatschappelijk gedragen wens van een landbouwsector die bijdraagt aan verduurzaming van Nederland. De twee

melkveebedrijven zijn grondeigenaren van de percelen waar de windmolens zijn beoogd en zijn actief initiatiefnemer. Hun kennis van de omgeving zetten ze in om de omgeving zo goed mogelijk te betrekken bij het windpark en zij gaan hierover actief het gesprek aan met hun mede-inwoners en -ondernemers.

Pure Energie

Pure Energie is een duurzaam energiebedrijf, gevestigd in Enschede. Al ruim 25 jaar werkt het bedrijf aan de verduurzaming van Nederland door eigen windmolens, zonnedaken en zonneparken te realiseren. Iedereen, zowel particulier, organisatie als bedrijf, kan de groene stroom uit deze windmolens en zonneparken afnemen door klant te worden van Pure Energie. Zo heeft Pure Energie kennis van alle facetten: van locatieonderzoek, planologische procedure en omgevingsproces tot financiering, bouw en beheer van de windmolens en zonneparken en het leveren van de groene stroom. Verder levert Pure Energie zonnepanelen aan bedrijven en particulieren en ontwikkelt projecten voor energieopslag.



Pure Energie levert klanten alleen de stroom die het zelf opwekt met de eigen windmolens en zonneparken die alleen in Nederland staan. Daarom is Pure Energie al jaren achter elkaar uitgeroepen tot groenste energieleverancier van Nederland in een onderzoek van de Consumentenbond, WISE, Greenpeace en Natuur & Milieu.

In de ontwikkeling van nieuwe wind- en zonneparken zoekt Pure Energie altijd de samenwerking met de omgeving. Dat houdt onder andere in dat Pure Energie in veel projecten samenwerkt met een lokale energiecoöperatie. Via die coöperatie kan de omgeving collectief eigenaar worden van het wind- of zonnepark, conform het streven voor lokaal eigendom uit het landelijke Klimaatakkoord. Pure Energie streeft naar een gelijkwaardige samenwerking met de omgeving.

[Onze werkwijze in energieprojecten ontwikkelen | Pure Energie \(pure-energie.nl\)](#)

Rolverdeling tussen initiatiefnemers

LochemEnergie, Walow BV en Pure Energie hebben een samenwerkingsovereenkomst gesloten voor Windpark Papenslagweg. Daarin staat welke rolverdeling is afgesproken, wat iedere partij toevoegt aan het project en wat de rechten en plichten van de initiatiefnemers zijn met betrekking tot de ontwikkeling van het windpark.

Samen investeren en samen eigenaar

De initiatiefnemers hebben afgesproken dat zij gezamenlijk investeren en samen eigenaar worden van het windpark. Van de benodigde investeringen wordt negentig procent opgebracht door LochemEnergie en Pure Energie, in een volledig gelijke verhouding. De overige tien procent wordt opgebracht door Walow BV. De eigendomsverhoudingen volgen deze investeringsbijdragen, dus de uitkomst hiervan is dat via LochemEnergie en Walow BV een groot deel van het windpark in lokaal

eigendom komt – conform het streven naar vijftig procent lokaal eigendom in het landelijke Klimaatakkoord⁴.

Benutten van elkaars kwaliteiten

De initiatiefnemers zijn overtuigd van de meerwaarde van deze samenwerking, omdat elke partij een andere kwaliteit inbrengt. Zo kent Walow BV de directe omgeving het beste en weten wie betrokken moeten worden. Zij kunnen voor hun (directe) burens ook een lokaal eerste aanspreekpunt zijn. LochemEnergie beschikt eveneens over veel lokale kennis, met name op een iets hoger regionaal niveau. Bovendien kan via LochemEnergie iedereen uit de omgeving direct betrokken zijn bij het initiatief, doordat via een lidmaatschap van LochemEnergie leden zeggenschap hebben over de activiteiten en beslissingen van de coöperatie. Zo kan LochemEnergie de brug zijn tussen de omgeving en het windpark. Daarnaast beschikt LochemEnergie over kennis van het ontwikkelen van (grootschalige) energieprojecten.

Pure Energie brengt ruim 25 jaar ervaring in het ontwikkelen van windenergie in Nederland in, met de realisatie van meer dan honderd windmolens en tientallen windmolens die momenteel worden gebouwd of in een vergevorderd ontwikkelstadium zijn. Het bedrijf heeft verschillende specialisten op hun vakgebied in dienst – van ontwikkeling en financiering tot bouw, beheer en energieverhandeling. Deze specialistische kennis zet Pure Energie in voor dit windpark. Daarnaast zet Pure Energie meerdere medewerkers in die beschikken over tijd en middelen om in samenwerking met LochemEnergie en Walow BV dit windpark zo zorgvuldig mogelijk te ontwikkelen en te realiseren.

LochemEnergie, Walow BV en Pure Energie verdelen in onderling overleg de activiteiten die nodig zijn voor het windpark. Dit leidt tot gelijkwaardige basis voor samenwerking, op basis van ieders deskundigheid en ervaring.

Samenwerking met grondeigenaren

Met de grondeigenaren in het plangebied is een samenwerkingsovereenkomst gesloten. Deze grondeigenaren zijn nodig voor de plaatsing van de windmolens en bijvoorbeeld voor de infrastructuur van het windpark. De afspraken onder welke condities dit kan, zijn reeds vastgelegd in dit zogeheten sociaal grondcontract.

⁴ <https://www.klimaatakkoord.nl/>

Wat draagt Windpark Papenslagweg bij aan Lochem?

Volgens de initiatiefnemers draagt het windpark op verschillende manieren bij aan Lochem.

Grote bijdrage aan klimaatneutraal Lochem

In het coalitieakkoord 2022 – 2026 sluit de gemeente Lochem aan bij de landelijke doelstelling om in 2050 klimaatneutraal te zijn. Daarvoor zijn verschillende energiebronnen naast elkaar nodig, naast uiteraard energiebesparing: zonnepanelen op daken, zonneparken én windmolens.

Circa 48 procent van totale elektriciteitsgebruik

Windpark Papenslagweg levert een grote bijdrage aan het bereiken van klimaatneutraliteit van Lochem. Uitgaande van moderne windmolens (ashoogte circa 180 meter en rotordiameter circa 200 meter) wekken deze windmolens naar verwachting circa 30.000.000 kilowattuur (kWh) per stuk per jaar op. De precieze hoeveelheid hangt af van het uiteindelijke type, de exacte afmetingen van de windmolens en het windaanbod dat nog op de locatie moet worden gemeten. Dat valt in een dergelijk vroeg stadium nog niet precies te bepalen. Wel is 30.000.000 kWh een reële inschatting, gebaseerd op de vele reeds beschikbare windgegevens.

Drie van dergelijke windmolens wekken dus samen naar verwachting circa 90.000.000 kWh per jaar op.

Veel duurzame elektriciteit

Circa 30.000.000 kWh per windmolen per jaar.

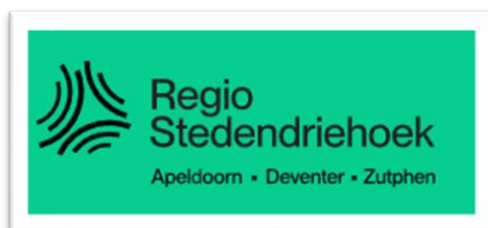
Circa 90.000.000 kWh per jaar door het gehele windpark.

Circa 47 procent van totale elektriciteitsgebruik in gemeente Lochem.

Grote bijdrage aan klimaatneutraal Lochem 2050.

Ruim 81 procent van doel windenergie RES Stedendriehoek

In de gehele gemeente Lochem werd in 2022 circa 191.600.000 kWh gebruikt. Met een jaarlijkse opbrengst van circa 90.000.000 kWh kunnen de beoogde windmolens circa 47 procent van het totale huidige elektriciteitsverbruik in de gemeente Lochem duurzaam opwekken.



Circa 81 procent van doelstelling RES Stedendriehoek

De gemeente Lochem is een van de deelnemers aan de RES Stedendriehoek. Het doel van deze RES is om in 2030 met windenergie 0,11 TWh op te wekken. Windpark Papenslagweg kan met circa 90.000.000 kWh per jaar daarvan circa 81 procent opwekken.

Vliegwielen voor nieuwe initiatieven en lokale

verdienmodellen

Windmolens zijn zeer geschikt voor financiële participatie van de omgeving en we bieden hier graag ruimte voor. Via LochemEnergie kunnen inwoners, bedrijven en verenigingen financieel participeren in het windpark en zo voordeel behalen op de persoonlijke investering die zij hierin doen.

Gebbruikelijk bij deze vorm van financiële participatie is dat tevens een deel van het rendement van het coöperatieve deel van het windpark wordt besteed aan bijvoorbeeld nieuwe projecten. Daarover beslissen de leden van de coöperatie.

Daarnaast komt er een omgevingsfonds dat wordt gevoed met een deel van de opbrengsten van het volledige windpark en dat losstaat van het coöperatieve deel van het windpark. Dit fonds kan ook

(deels) worden ingezet voor nieuwe projecten of initiatieven in het gebied. Meer hierover staat in het hoofdstuk 'Financiële participatie'.

Samenwerking

Samenwerking tussen inwoners, maatschappelijke organisaties, bedrijven en overheid is belangrijk om de transitie naar een duurzame energievoorziening te laten slagen. Dat is nodig bij het vaststellen van beleid, maar ook zeker om concrete projecten zoals een windpark te kunnen realiseren. We nodigen daarom iedereen in de omgeving uit om hierbij betrokken te zijn, om het initiatief samen te realiseren. Op deze manier kan het windpark ook een leerproces zijn voor ons, de omgeving en het bevoegd gezag. Hoe pakken we grootschalige energieprojecten aan? Wat werkt wel en wat niet? Hoe worden alle relevante stakeholders bij het initiatief betrokken? Bij wie of wat ligt welke verantwoordelijkheid?

Logboek communicatie en participatie

Inleiding

Het centrale uitgangspunt van de initiatiefnemers is dat de omgeving vanaf het begin de mogelijkheid heeft om betrokken te zijn bij Windpark Papenslagweg. Vanaf januari 2023 hebben de initiatiefnemers hiervoor veel acties ondernomen op het gebied van communicatie en participatie. Dit hoofdstuk doet in chronologische orde verslag van deze acties. Dit is een samenvatting op hoofdlijnen. Voor relevante gedetailleerdere informatie over bepaalde acties wordt in dit hoofdstuk verwezen naar bijvoorbeeld verslagen van bijeenkomsten.

Overzicht van stakeholders

Als eerste stap maakten de initiatiefnemers een overzicht van stakeholders in de omgeving. Dit overzicht is als bijlage bij dit plan gevoegd. Deze stakeholders zijn door de initiatiefnemers benaderd over het initiatief en uitgenodigd hierbij betrokken te zijn. Verderop in dit hoofdstuk blijkt uit de uitgevoerde acties hoe en wanneer welke stakeholders zijn betrokken.

Communicatiemiddelen

De initiatiefnemers zetten de volgende communicatiemiddelen in om de omgeving te informeren over en te betrekken bij Windpark Papenslagweg:

- Projectwebsite www.windparkpapenslagweg.nl
Nieuws, informatie over het initiatief, de initiatiefnemers, windmolens, effecten van windmolens op de omgeving.
- E-mailadres info@windparkpapenslagweg.nl
- Digitale nieuwsbrief
*Per mail, aanmelden via website.
Stand maart 2024: 188 abonnees*
- Brieven huis aan huis
- Persberichten
- Openbare informatie- en inloopbijeenkomsten
- Persoonlijke gesprekken
- Visualisatieprogramma Windplanner
Dit wordt ingezet zowel voor informatie- en inloopbijeenkomsten als in persoonlijke gesprekken. Hiermee kunnen ook visualisaties op maat worden gemaakt, bijvoorbeeld rondom de woningen van omwonenden. Dit helpt om tastbaar te maken wat de omgeving kan verwachten als er windmolens staan en geeft een reëel beeld.



Per communicatiemoment bepalen de initiatiefnemers welke communicatiemiddelen het beste kunnen worden ingezet. Bij de communicatie wordt de volgende stelregel gehanteerd:

De omgeving wordt zoveel mogelijk geïnformeerd over wat er staat te gebeuren en niet als het reeds is gebeurd.

Deze stelregel draagt eraan bij dat de omgeving in een vroegtijdig stadium wordt betrokken bij het windpark en zodoende inbreng kan hebben. Deze stijl van communiceren wordt tevens toegepast bij de bouw en exploitatie van het windpark.

Overzicht contactmomenten omgeving - initiatiefnemers Windpark Papenslagweg

Hieronder volgt een chronologisch overzicht van de acties van de initiatiefnemers sinds januari 2023 om de omgeving te betrekken bij Windpark Papenslagweg. Dit overzicht toont de belangrijkste contactmomenten met de omgeving. Aanvullend hierop hebben de initiatiefnemers (informeel) contact gehad met inwoners, organisaties en andere stakeholders. Dit waren onder andere contactmomenten per e-mail (vragen of opmerkingen vanuit de omgeving) of informele gesprekken (bijvoorbeeld mensen die vertegenwoordigers van Walow BV of LochemEnergie aanspraken tijdens een bijeenkomst over een ander onderwerp of in de privésfeer). Uit oogpunt van leesbaarheid staan niet al deze één op één-mails en informele contactmomenten in het overzicht. Als hierover meer informatie gewenst is, kan contact worden opgenomen met de initiatiefnemers.

- **26 januari 2023: website Windpark Papenslagweg online**

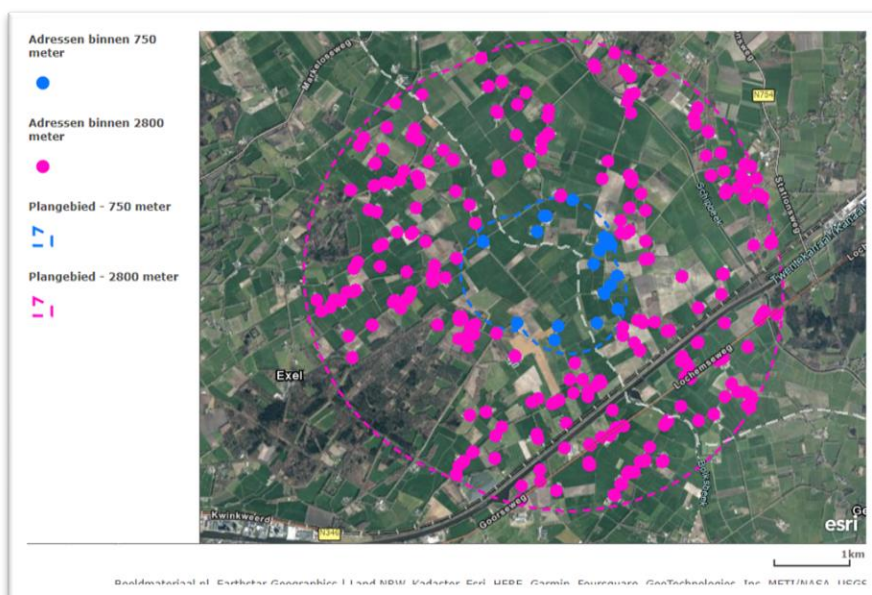
De website www.windparkpapenslagweg.nl staat online. Hierop staat informatie over het initiatief, de initiatiefnemers en windmolens. Ook staat op de website een video waarin de initiatiefnemers het initiatief nader toelichten en hoe de omgeving hierbij betrokken kan zijn. Tevens wordt de inloopavond op 9 februari aangekondigd. Zie onder andere dit nieuwsbericht op de website: [Video en inloopavond over Windpark Papenslagweg](#).

- **26 januari 2023: persoonlijk bezoek aan omwonenden binnen 750 meter**

De initiatiefnemers bezoeken de twintig adressen binnen 750 meter van de beoogde windmolens persoonlijk (zie de blauwe stippen op onderstaande plattegrond). Het doel hiervan is een eerste kennismaking met de omwonenden, zodat de omwonenden ook gezichten bij de initiatiefnemers hebben. Verder wordt het initiatief kort toegelicht en wordt opgehaald wat eerste vragen, suggesties of zorgen zijn van omwonenden. De initiatiefnemers laten bij deze omwonenden tevens een folder achter die de informatie over Windpark Papenslagweg samenvat. Bij de mensen die niet thuis zijn, wordt een brief met de folder achtergelaten met de mededeling dat de initiatiefnemers zijn langs geweest en hoe

contact kan worden opgenomen. De folder is als bijlage toegevoegd aan dit plan.

Veruit de meeste omwonenden zijn wel thuis waardoor hiermee kan worden gesproken, met de een iets uitgebreider dan met de ander. De reacties zijn uiteenlopend: van positief tot neutraal of negatief over de



mogelijke komst van windmolens. Er is aan de ene kant begrip dat er meer duurzame energie moet worden opgewekt, maar met een initiatief in de eigen leefomgeving komt het toch dichtbij. Veel omwonenden willen weten wat zij kunnen verwachten aan effecten (met name geluid, slagschaduw en zicht) of hebben daar zorgen over. Ook vinden velen het belangrijk dat als er windmolens komen, zij en/of de lokale gemeenschap er ook financieel voordeel van kunnen hebben.

De initiatiefnemers gaan deels al op vragen en zorgen in, maar geven ook aan dat gerichte onderzoeken naar bijvoorbeeld geluid en slagschaduw in een later stadium volgen en dat bijvoorbeeld de omwonenden daarbij betrokken kunnen zijn via de omgevingsraad. Ook individuele gesprekken blijven mogelijk, geven de initiatiefnemers aan. Zij geven aan de reacties van deze omwonenden te betrekken bij de verdere uitwerking van het initiatief.

Over het algemeen is met alle omwonenden ruimte voor gesprek. Een enkeling is stevig in de kritiek op windmolens in deze omgeving, maar nergens worden de initiatiefnemers zonder pardon de deur gewezen. In die zin is er wel een open houding van omwonenden.

- **27 januari 2023: brief aan adressen binnen 2800 meter**

Op 27 januari 2023 ontvangen alle adressen (inclusief de adressen in de gemeente Hof van Twente) binnen 2800 meter van het plangebied een brief van de initiatiefnemers. Dit zijn circa 300 adressen (zie de roze en blauwe stippen op voorgaande plattegrond). In de brief staat informatie over het initiatief, de initiatiefnemers, de stand van zaken en een uitnodiging voor een inloopavond op 9 februari 2023. Verder wordt verwezen naar een video op de website van het windpark waarin de initiatiefnemers het initiatief nader toelichten en hoe de omgeving hierbij betrokken kan zijn. De brief is als bijlage toegevoegd aan dit project- en participatieplan.

- **27 januari 2023: mails aan maatschappelijke organisaties**

Op 27 januari 2023 ontvangen alle maatschappelijke organisaties uit het stakeholdersoverzicht (zie bijlage) een e-mail met dezelfde informatie als in de brief aan de adressen binnen 2800 meter. Deze organisaties worden ook uitgenodigd voor de inloopavond op 9 februari.



- **27 januari 2023: persbericht aan media uit stakeholdersoverzicht**

Op 27 januari 2023 ontvangen alle media uit het stakeholdersoverzicht een persbericht over Windpark Papenslagweg. Hierin staat vrijwel dezelfde informatie als in de brief aan de adressen binnen 2800 meter. Het persbericht is als bijlage toegevoegd aan dit plan.

- **30 januari 2023: artikel in Stentor over Windpark Papenslagweg**

Op 30 januari 2023 publiceert regionale krant de Stentor een artikel over Windpark Papenslagweg, naar aanleiding van het verstuurde persbericht. Zie: [Windturbines bij Lochem met 280 meter hoger, denktank opgericht voor omwonenden | Lochem | destentor.nl](https://www.stentor.nl/2023/01/30/windturbines-bij-lochem-met-280-meter-hoger-denktank-opgericht-voor-omwonenden-lochem-destentor.nl).

- **1 februari 2023: artikel in Berkelbode over Windpark Papenslagweg**

Op 1 februari 2023 publiceert weekblad Berkelbode een artikel over Windpark Papenslagweg, naar aanleiding van het verstuurde persbericht. Zie: [Windpark Papenslagweg vormt grote bijdrage aan energieneutraal Lochem | Het laatste nieuws uit Lochem \(berkelbode.nl\)](https://www.berkelbode.nl/2023/01/31/windpark-papenslagweg-vormt-grote-bijdrage-aan-energieneutraal-lochem-het-laatste-nieuws-uit-lochem-berkelbode.nl)

- **1 februari 2023 – 3 maart 2023: contact met lokale amateursterrenkundigen**

Het gebied waar het windpark is beoogd, wordt ook gebruikt door lokale amateursterrenkundigen om het heelal te bekijken. De locatie is geen formele locatie en ligt niet formeel vast (bijvoorbeeld een bestemmingsplan), maar is in de wereld van amateursterrenkundigen populair. Naar aanleiding van de berichtgeving nemen enkelen contact op met de initiatiefnemers. De amateursterrenkundigen hebben enkele vragen die de initiatiefnemers kunnen beantwoorden. Ook hebben zij enkele wensen die zij aandragen. Aan een deel van die wensen kunnen de initiatiefnemers al tegemoet komen, zoals de toezegging dat de initiatiefnemers zich ervoor inspannen om



naderingsdetectie toe te passen waardoor de obstakelverlichting op de windmolens naar verwachting voor het overgrote deel van de tijd uitstaat. In deze periode is er via e-mail en op de inloopavond op 9 februari contact. De initiatiefnemers bieden de amateursterrenkundigen ook een gesprek aan waarop zij positief reageren, maar de sterrenkundigen moeten hierop tot op heden nog terugkomen om tot een concrete afspraak te komen.

- **2 februari 2023: artikel op LochemsNieuws over Windpark Papenslagweg**

De lokale nieuwswebsite Lochemsnieuws publiceert naar aanleiding van het persbericht een artikel over Windpark Papenslagweg. Zie: [9 februari: Eerste info-avond over windmolens Papenslagweg \[video\] - LochemsNieuws](#)

- **9 februari 2023: inloopavond in Kulturhus in Laren**

Op 9 februari 2023 is in het Kulturhus in Laren de eerste inloopavond over Windpark Papenslagweg. Tussen 19.00 en 21.00 uur bezoeken circa 200 mensen deze inloopavond. Er staan rolbanners met meer informatie en de initiatiefnemers waren met dertien mensen aanwezig om de bezoekers te woord te staan. Verder wordt de video met visualisaties getoond (dezelfde video als op de website: [Windpark Papenslagweg](#)) en kunnen inwoners een visualisatie vanaf hun adres aanvragen. De rolbanners die zijn getoond, staan ook op de website, zie: [Informatie \(windparkpapenslagweg.nl\)](#). Bij de uitgang van de zaal staat een laptop waarop mensen zich direct kunnen inschrijven voor de nieuwsbrief.

De reacties, vragen en opmerkingen van bezoekers zijn divers, vergelijkbaar met de reacties van omwonenden binnen

750 meter die eerder persoonlijk werden bezocht.

Van (zeer) positief tot (zeer) negatief tegenover het idee en alles wat daartussen zit.

Ook hier hebben veel mensen vragen of zorgen over (vermeende) effecten van windmolens op de omgeving of over het financieel voordeel dat er voor de omgeving kan zijn.

Een vraag die veel wordt gesteld, is: waarom hier? Kunnen de windmolens niet ergens anders komen?

Een groep inwoners houdt buiten het Kulturhus een protestactie en bij het begin van de inloopavond ook kort in de zaal, waarbij deze inwoners met name hun zorgen uiten over de volgens deze inwoners grote effecten van windmolens op de gezondheid van omwonenden. Deze groep krijgt de ruimte om dit geluid te laten horen, enkelen van de initiatiefnemers spreken ook met mensen uit deze groep. Dit protest leidt niet tot problemen of gespannen situaties, de inloopavond kan gewoon doorgaan.

De initiatiefnemers gaan zo veel mogelijk in op vragen en zorgen van bezoekers en maken met enkele bezoekers vervolgspraken, bijvoorbeeld om informatie na te sturen. In totaal vragen veertien omwonenden tijdens deze inloopavond om een visualisatie vanaf hun adres, dit pakken de initiatiefnemers kort na de inloopavond op.



- **9 februari 2023: artikel op Lochemsnieuws over inloopavond**

De lokale nieuwswebsite Lochemsnieuws publiceert een artikel over de inloopavond. Zie:

- **10 februari 2023: artikel in de Stentor over inloopavond**
Op 10 februari 2023 publiceert regionale krant de Stentor een artikel over de inloopavond. Zie: [Windmolens zo groot als de Eiffeltoren in de Achterhoek? 'Die dingen horen hier niet' | Achterhoek | destentor.nl](#)
- **10 februari 2023: uitnodiging voor gesprek aan Belangenvereniging Exel en omstreken**
Op 27 januari 2023 ontving Belangenvereniging Exel en omstreken (BEO) van de initiatiefnemers de e-mail die ook naar veel andere maatschappelijke organisaties is verstuurd. Op 10 februari sturen de initiatiefnemers BEO nogmaals een mail, dit keer met een explicietere uitnodiging voor een gesprek. De initiatiefnemers geven aan te beseffen dat BEO en de initiatiefnemers van mening verschillen over windmolens in dit gebied, maar dat het wat hen betreft toch goed is om met elkaar in gesprek te blijven – ook als we het met elkaar oneens blijven.
- **14 februari 2023: BEO reageert op uitnodiging van initiatiefnemers**
Het bestuur van BEO reageert op de e-mail van 10 februari van de initiatiefnemers. Het bestuur geeft aan de uitnodiging tot gesprek begin maart in de bestuursvergadering te bespreken en er dan op terug te komen bij de initiatiefnemers.
- **19 februari 2023 – 14 maart 2023: beantwoorden van mails van leden LochemEnergie**
Tussen 19 februari en 14 maart 2023 krijgt LochemEnergie van circa tien leden een e-mail naar aanleiding van het initiatief voor Windpark Papenslagweg. Ook deze reacties zijn uiteenlopend. Waar het ene lid het een goed initiatief vindt, vindt de ander het gebied om uiteenlopende redenen niet geschikt voor windmolens en verwijst naar andere gebieden waar windmolens volgens dit lid beter kunnen staan. De initiatiefnemers reageren gezamenlijk op deze mails. Er wordt ingegaan op vragen of stellingen van leden die inhoudelijk niet kloppen en begrip getoond voor de moeite die leden kunnen hebben met deze verandering van de omgeving. Veelal lichten de initiatiefnemers in hun antwoord toe wat hun motivatie is voor dit initiatief en waarom dit gebied als gevolg van allerlei ruimtelijke beperkingen in deze regio een van de weinige geschikte gebieden is voor windmolens.
- **20 februari 2023: visualisaties naar veertien omwonenden**
Tijdens de inloopavond op 9 februari verzochten veertien omwonenden om een visualisatie van de windmolens gezien vanaf hun adres. De initiatiefnemers mailen vandaag deze visualisaties naar de omwonenden (één visualisatie wordt per post verstuurd, omdat deze omwonende geen e-mailadres heeft). Bij de visualisaties wordt een toelichting gevoegd. Deze visualisaties zijn gemaakt vanaf de openbare weg bij deze adressen (zie voorbeeld van visualisatie op volgende pagina, gezien vanaf de Visschersdijk). Het programma Windplanner dat de initiatiefnemers hiervoor gebruiken, werkt vanaf de openbare weg (met behulp van Google Streetview). Hoewel dit al realistische beelden oplevert, is het bij enkele adressen ook zinvol om het beeld te zien vanaf andere plekken rondom huis, bijvoorbeeld vanuit de achtertuin. Bij deze adressen bieden de initiatiefnemers de omwonenden deze optie aan in de e-mail waarmee de visualisaties vanaf de openbare weg worden gedeeld. Dit betekent dat de initiatiefnemers met een camera langskomen om een foto te maken vanaf een gewenste



plek rondom het huis en die in te voeren in Windplanner. Zo kan vanaf elke plek rondom de woning een visualisatie worden gemaakt.



- **21 februari 2023: visualisaties maken en gesprek bij omwonenden**

Bij twee omwonenden worden foto's ten behoeve van visualisaties gemaakt vanaf hun adres en wordt verder gesproken over vragen (onder andere over de te verwachten effecten van de windmolens op de omgeving en henzelf) en aandachtspunten die zij hebben. Deze omwonenden wonen op relatief grote afstand van de beoogde windmolens. Zij staan neutraal tot positief tegenover het initiatief, maar geven de initiatiefnemers wel enkele aandachtspunten mee. Zo adviseren zij de initiatiefnemers te communiceren dat grotere windmolens niet automatisch meer effect hebben op de omgeving dan kleinere windmolens en dat de omgeving ook financieel voordeel kan hebben van de windmolens.

De visualisaties worden kort na het gesprek naar deze omwonden gemaald. Deze omwonenden reageren dat ze het fijn vinden dat hiermee hun verwachting wordt bevestigd dat ze de windmolens vanaf hun woning beperkt zullen zien.

- **22 februari 2023: eerste poging visualisaties maken bij omwonenden**

De initiatiefnemers komen volgens afspraak bij twee omwonenden die dichtbij het plangebied wonen om foto's te maken voor visualisaties vanaf hun adres. Helaas trekt die ochtend de mist flink op waardoor het ongeschikt weer is voor het maken van de foto's. Ter plekke spreken de initiatiefnemers en bewoners af een week later opnieuw contact te hebben voor het maken van een afspraak.

Wel zijn de omwonenden en initiatiefnemers deze ochtend nog enige tijd met elkaar in gesprek. De omwonenden zijn zeer tegen windmolens op deze locatie. Ten eerste zijn volgens hen de initiatiefnemers niet open geweest over hun ideeën en dat nemen zij met name de grondeigenaren die in deze omgeving wonen kwalijk. Ten tweede maken zij zich grote zorgen over het effect van de windmolens op (de gezondheid van) omwonenden. Volgens hen is deze plek niet geschikt voor windmolens. De initiatiefnemers hebben begrip voor de reactie van de omwonenden en geven aan dat ze beseffen dat het idee een grote verandering van hun leefomgeving kan zijn. Tegelijkertijd lichten de initiatiefnemers toe wat hun motivatie is, waarom zij denken dat hier wél verantwoord windmolens kunnen worden geplaatst en wordt er over en weer gesproken over de werking van windmolens en waarom bijvoorbeeld dit plangebied wel ruimtelijk geschikt lijkt en veel andere plekken niet. Ook geven de initiatiefnemers aan dat zij geen enkele toezegging van een overheid hebben voor medewerking aan dit project, in reactie op de scepsis van deze omwonenden die denken dat het idee verder is dan de initiatiefnemers zeggen.

De meningsverschillen worden – uiteraard - tijdens dit gesprek niet opgelost en de

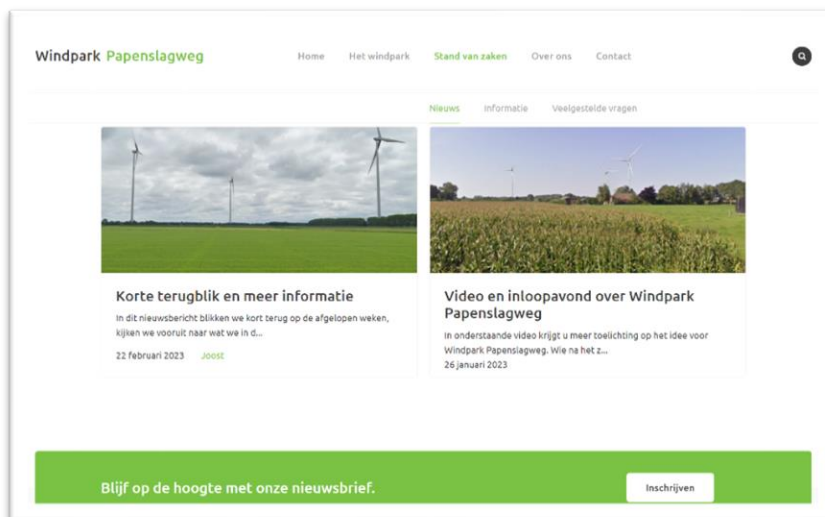
omwonenden geven aan altijd tegen dit idee voor dit windpark te zullen blijven. De initiatiefnemers geven aan dat hier uiteraard de ruimte voor is, maar dat wat hen betreft desondanks gesprek wel mogelijk blijft. Ook de omwonenden gaan het gesprek ondanks de meningsverschillen niet uit de weg.

- **22 februari 2023: nieuwsbrief 1 wordt verstuurd**

De eerste nieuwsbrief over Windpark Papenslagweg wordt verstuurd. Hierin wordt de stand van zaken toegelicht en welke vervolgstappen de initiatiefnemers de komende tijd zetten. Verder staat er informatie in over het bevoegd gezag, wonen in de buurt van een windmolen, effecten van windmolens op de gezondheid van omwonenden, lokale en landelijke normen en hoe de omgeving financieel voordeel kan hebben van het windpark. Op het moment van versturen hebben circa 150 mensen zich aangemeld voor de nieuwsbrief. De nieuwsbrief is hier te lezen: [Korte terugblik en meer informatie \(windparkpapenslagweg.nl\)](https://www.windparkpapenslagweg.nl/korte-terugblik-en-meer-informatie)

- **24 februari 2023: telefonisch contact met omwonenden over visualisaties**

Met twee omwonenden die visualisaties nabij hun woning vanaf de openbare weg hebben ontvangen, wordt telefonisch contact opgenomen. Gevraagd wordt of zij ook visualisaties



vanaf andere posities rondom hun woning willen. De ene omwonende heeft daar geen behoefte aan, omdat voor deze omwonende de gedeelde beelden al voldoende duidelijk waren. De andere omwonende heeft wel behoefte aan visualisaties van nabij de woning. Er wordt direct een afspraak gemaakt om hiervoor foto's bij dit

adres te komen maken.

- **1 maart 2023 – 1 mei 2023: gesprekken met gemeenteraadsfracties van Lochem**

De initiatiefnemers nodigen alle raadsfracties van de gemeente Lochem uit voor een gesprek. Het doel hiervan is nader kennismaken, het initiatief toelichten en aangeven aan welke (eventuele) vervolgstappen de initiatiefnemers denken. Met alle raadsfracties is in deze periode van 1 maart tot en met 1 mei een gesprek. De raadsfracties nemen de informatie over het algemeen ter kennisgeving aan. Het is nu niet het moment voor inname van standpunten. Wel hebben veel fracties vragen over windmolens in het algemeen, bijvoorbeeld hoe ze werken en wat er bekend is over effecten van windmolens op de omgeving. Hier gaan de initiatiefnemers zoveel mogelijk inhoudelijk op in.

- **1 maart 2023: interview met LochemEnergie in Berkelbode**

Op 1 maart 2023 staat in de Berkelbode een interview met LochemEnergie. De energiecoöperatie wordt in de periode daarvoor regelmatig – onder andere in de media – aangesproken op de rol binnen Windpark Papenslagweg. In het artikel geeft LochemEnergie

aan wat de motivatie is voor LochemEnergie om initiatiefnemer van dit project te zijn. Zie: [LochemEnergie wil via windpark Exel vlucht naar voren maken | Het laatste nieuws uit Lochem \(berkelbode.nl\)](#).

- **3 maart 2023: telefonisch contact met omwonende over visualisaties**

Met een omwonende die visualisaties nabij zijn woning vanaf de openbare weg heeft ontvangen, wordt telefonisch contact opgenomen. Gevraagd wordt of hij ook visualisaties vanaf andere posities rondom zijn woning wil. Daar heeft deze omwonende geen behoefte aan, vooralsnog is alles hem duidelijk.

- **3 maart 2023: herinnering naar zes omwonenden over visualisaties vanaf woning**

In vervolg op de e-mail van 20 februari 2023 krijgen zes omwonenden een e-mail van de initiatiefnemers. Daarin wordt nogmaals genoemd dat zij ook visualisaties vanaf andere locaties rondom hun woning kunnen krijgen en dat zij, als zij dit willen, hiervoor contact kunnen opnemen met de initiatiefnemers.

- **20 maart 2023: gesprek LochemEnergie met wethouder gemeente Lochem**

Een afvaardiging van LochemEnergie spreekt met de verantwoordelijk wethouder van Lochem. De wethouder benadrukt het standpunt van de gemeente om te wachten met concrete projecten totdat er nieuwe landelijke normen zijn. LochemEnergie geeft aan de noodzaak voor meer duurzame energie groot te vinden en daarom ook te willen kijken naar eventuele andere mogelijkheden dan landelijke normen om windmolens te kunnen realiseren. Daarbij wil LochemEnergie wel graag in overleg blijven met de gemeente.



- **30 maart 2023: visualisatie maken bij omwonenden**

Bij de omwonenden waar op 22 februari werd geprobeerd visualisaties te maken, worden nu alsnog foto's gemaakt voor visualisaties vanaf dit adres. Deze visualisaties mailen de initiatiefnemers nog op deze dag naar de omwonenden.

- **3 april 2023: hernieuwde uitnodiging voor gesprek aan BEO**

BEO heeft na de mail van 14 februari 2023 nog geen reactie gegeven of de organisatie in gesprek wil met de initiatiefnemers. De initiatiefnemers versturen daarom per e-mail een hernieuwde uitnodiging aan het bestuur van BEO.

- **11 april 2023: BEO heeft geen behoefte aan gesprek**

Via een mail van de secretaris geeft het bestuur van BEO aan niet in gesprek te willen met de initiatiefnemers van Windpark Papenslagweg. Het bestuur verwijst naar het standpunt van de gemeente Lochem om te wachten met het eventueel plaatsen van windmolens totdat er nieuwe landelijke normen zijn. Het bestuur geeft aan dat BEO streeft naar oplossingen zonder grootschalige windmolens en dat in de achterban van BEO veel mensen tegen windmolens zijn. Volgens het bestuur heeft een gesprek met de initiatiefnemers daarom geen zin. Het bestuur besluit door aan te geven er alles aan te doen om zonder grootschalige

windmolens binnen de gemeente Lochem tot de RES 2.0 te komen.

- **17 april 2023: uitnodiging voor gesprek aan vogelwerkgroep Noordwest-Achterhoek**

In de Berkelbode van 12 april 2023 uit vogelwerkgroep Noordwest-Achterhoek zorgen over het effect van windmolens in het algemeen en Windpark Papenslagweg in het bijzonder op vogels in het gebied. De vogelwerkgroep uit met name zorgen over het effect op de populatie van de wespendif. Het artikel kan hier worden gelezen: [Vogelwerkgroep vreest gevolgen windmolens voor wespendif | Het laatste nieuws uit Lochem \(berkelbode.nl\)](https://berkelbode.nl/vogelwerkgroep-vreest-gevolgen-windmolens-voor-wespendief)

Op 17 april sturen de initiatiefnemers naar aanleiding hiervan een e-mail aan het bestuur van de vogelwerkgroep met een uitnodiging voor gesprek. Op 27 januari 2023 ontving de vogelwerkgroep ook een e-mail van de initiatiefnemers, net als de andere maatschappelijke organisaties uit het stakeholdersoverzicht. De initiatiefnemers verwijzen naar die e-mail, geven aan graag in overleg met de omgeving – waaronder de vogelwerkgroep – het idee voor het windpark verder uit te werken en bieden aan in het voorgestelde gesprek meer te vertellen over het ecologisch onderzoek dat voorafgaand aan plaatsing van de windmolens moet worden uitgevoerd. Op 17 april reageert de vogelwerkgroep dat de mail van de initiatiefnemers is doorgestuurd naar bestuursleden van de vogelwerkgroep.

- **19 april 2023: gesprek met wethouder Hof van Twente**

Op initiatief van de initiatiefnemers is er een gesprek met de wethouder van de gemeente Hof van Twente die duurzaamheid en windenergie in portefeuille heeft. De initiatiefnemers geven de presentatie die zij ook hebben gegeven aan de raadsfracties van Lochem om het initiatief, de stand van zaken en de wijze waarop de omgeving (ook uit Hof van Twente) betrokken kan zijn. De wethouder en ambtelijke ondersteuning geven aan dat zij merken dat er weerstand in de omgeving is. Onder andere de wethouder ontvangt volgens hem veel e-mails van mensen die tegen het initiatief zijn. De wethouder en ambtelijke ondersteuning zijn van mening dat de initiatiefnemers het gesprek opener hadden moeten beginnen: aan de slag met windenergie in een groter gebied, maar zonder verdere concrete ideeën te



benoemen en daarover in gesprek met de omgeving. De initiatiefnemers geven daarop aan dit vooral een overheidstaak te vinden, want dit vraagt om regie in de ruimtelijke ordening en dat kan niet van particuliere initiatiefnemers worden gevraagd. Verder zijn veel aspecten volgens de initiatiefnemers simpelweg een gegeven waar ook de initiatiefnemers niets kunnen veranderen, zoals het feit dat lagere windmolens niet meer rendabel en dus niet meer haalbaar zijn. De initiatiefnemers willen niet richting de omgeving de indruk wekken dat over onderwerpen kan worden gesproken terwijl bij voorbaat duidelijk is dat – met name als gevolg van externe oorzaken - daar niets aan kan worden veranderd. Daarbij geven de initiatiefnemers wel aan waar wél over kan worden gesproken door de omgeving.

Een afspraak die wordt gemaakt, is dat de wethouder en ambtelijke ondersteuning vragen of de raad van Hof van Twente ook wil worden geïnformeerd door de initiatiefnemers. Hier komen de wethouder en ambtelijke ondersteuning op terug. De initiatiefnemers benoemen dat de raad in januari reeds de brief kreeg ter introductie op het initiatief, dat in elk geval één raadslid van Hof van Twente op de inloopavond was en dat de nieuwsbrieven over Windpark Papenslagweg ook met de gemeenteraad van Hof van Twente worden gedeeld.

- **3 mei 2023: gesprek met vogelwerkgroep Noordwest-Achterhoek**

De vogelwerkgroep Noordwest-Achterhoek uit via een interview in de Berkelbode op 12 april 2023 zorgen over de mogelijke effecten van de beoogde windmolens op vogelsoorten in de omgeving van het plangebied. Lees hier dit interview: [Vogelwerkgroep vreest gevolgen windmolens voor wespending | Het laatste nieuws uit Lochem \(berkelbode.nl\)](#).

Naar aanleiding daarvan nemen de initiatiefnemers contact op met de vogelwerkgroep.

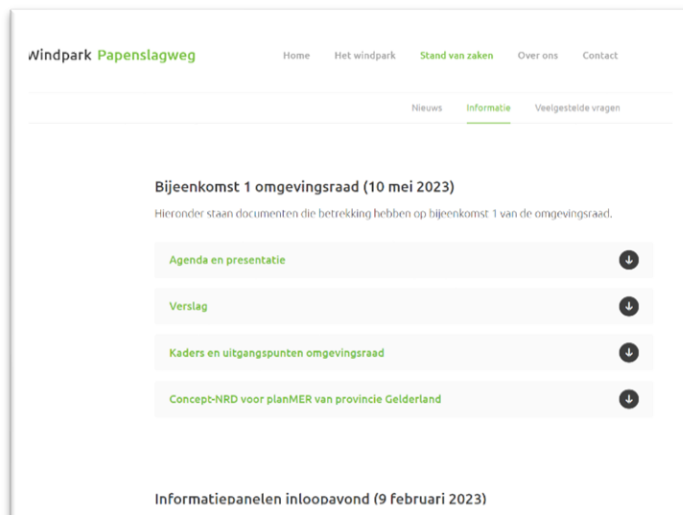
Overigens informeerden de initiatiefnemers de vogelwerkgroep ook eind januari 2023, als één van de vele maatschappelijke organisaties die toen werden benaderd. Het komt nu tot een gesprek op 3 mei 2023 tussen de vogelwerkgroep en de initiatiefnemers.

De vogelwerkgroep licht in dit gesprek nader toe welke waarde dit gebied heeft voor verschillende vogelsoorten en waarom de vogelwerkgroep effecten van het windpark vreest. Dit zijn grotendeels de zorgen die reeds in het artikel in de Berkelbode staan. De initiatiefnemers geven aan de zorgen te begrijpen, lichten toe hoe zij tot de keuze voor dit plangebied zijn gekomen en dat er uitgebreid ecologisch onderzoek moet worden gedaan voordat een omgevingsvergunning(en) voor het windpark kan (kunnen) worden aangevraagd. De initiatiefnemers vragen of de vogelwerkgroep betrokken wil zijn bij dit ecologisch onderzoek, bijvoorbeeld door beschikbare data over vogelsoorten in het gebied te delen met de onderzoekers. Dat wil de vogelwerkgroep eerst intern bespreken. Wel geeft de vogelwerkgroep alvast enkele aandachtspunten mee voor dit ecologisch onderzoek die de initiatiefnemers noteren. Ook zeggen de initiatiefnemers toe dat zij weer contact opnemen met de vogelwerkgroep als er een vervolgstap wordt gezet. Dan vragen zij opnieuw of de vogelwerkgroep gegevens wil delen ten behoeve van het onderzoek.

- **10 mei 2023: eerste bijeenkomst omgevingsraad**

Op 10 mei 2023 was de eerste bijeenkomst van de omgevingsraad. Zes omwonenden die zich hebben aangemeld voor de omgevingsraad en de initiatiefnemers maakten in de eerste plaats nader kennis met elkaar. Verder is de stand van zaken van het windpark besproken, net als de kaders en uitgangspunten van de omgevingsraad en welke bespreekpunten er verder zijn. De presentatie die is gegeven tijdens de bijeenkomst, de kaders en uitgangspunten en een verslag van de bijeenkomst staan op de website, zie: [Informatie \(windparkpapenslagweg.nl\)](#).

Een afspraak uit deze bijeenkomst is dat de initiatiefnemers een informatieavond organiseren over slagschaduw en geluid, omdat hier volgens de leden van de omgevingsraad behoefte aan is bij hen en waarschijnlijk bij meer omwonenden in de omgeving. Afgesproken wordt deze informatieavond op 20 juni 2023 te houden.



- **23 mei 2023: nieuwsbrief 2 wordt verstuurd**

De tweede nieuwsbrief over Windpark Papenslagweg wordt verstuurd. Hierin wordt

verwezen naar het verslag van de bijeenkomst van de omgevingsraad en wordt de stand van zaken van het windpark toegelicht. De omgeving wordt uitgenodigd voor de informatieavond op 20 juni over slagschaduw en geluid. De indicatieve posities van de windmolens worden op verzoek van de omgevingsraad gecommuniceerd en er wordt toegelicht dat lokale normen ook een optie zijn voor windparken. Op het moment van versturen hebben circa 165 mensen zich aangemeld voor de nieuwsbrief. De nieuwsbrief is hier te lezen: [Eerste bijeenkomst omgevingsraad en informatieavond \(windparkpapenslagweg.nl\)](#)

- **20 juni 2023: informatieavond over slagschaduw en geluid**

Op 20 juni 2023 werd de informatieavond over slagschaduw en geluid gehouden in kulturhus 't Kruispunt in Laren. Circa 20 bezoekers waren hierbij aanwezig, exclusief vertegenwoordigers van de initiatiefnemers. De initiatiefnemers geven een presentatie waarin zij algemene informatie over slagschaduw en geluid delen. Ook wordt aangegeven



welke informatie op een later moment uit het slagschaduw- en geluidsonderzoek voor Windpark Papenslagweg kan komen. Tijdens en na de presentatie maken bezoekers opmerkingen en worden vragen gesteld, waar de initiatiefnemers op reageren. Veel van de vragen en opmerkingen gaan over zorgen van omwonenden over het effect van slagschaduw en met name geluid op (de gezondheid van) omwonenden. Een aantal van de bezoekers geeft aan

dat zij vinden dat in dit gebied niet op verantwoorde wijze windmolens kunnen worden geplaatst. De initiatiefnemers geven aan dat zij tot nu toe denken dat dit wel op verantwoorde wijze kan, maar dat er nog veel onderzoek moet worden uitgevoerd en veel besluitvorming nodig is voordat definitief zeker is dat er windmolens kunnen komen. De presentatie die de initiatiefnemers hebben gegeven en een verslag met daarin de vragen en opmerkingen van bezoekers en reacties van de initiatiefnemers daarop, staan op de website: [Informatie \(windparkpapenslagweg.nl\)](#).

- **27 juni 2023: nieuwsbrief 3 wordt verstuurd**

De derde nieuwsbrief over Windpark Papenslagweg wordt verstuurd. Hierin wordt toegelicht dat de initiatiefnemers een principeverzoek hebben ingediend bij de gemeente Lochem en wat dit principeverzoek inhoudt. Het principeverzoek zelf staat vanaf dat moment ook op de website. De nieuwsbrief is hier te lezen: [Principeverzoek ingediend bij gemeente Lochem \(windparkpapenslagweg.nl\)](#).

- **20 juli 2023: tweede bijeenkomst omgevingsraad**

Op 20 juli 2023 was de tweede bijeenkomst van de omgevingsraad. Met name het principeverzoek dat is ingediend door de initiatiefnemers, werd besproken. Tijdens de bijeenkomst wordt onder andere afgesproken dat de initiatiefnemers in beeld brengen welke onderzoeken moeten worden uitgevoerd als er voor het windpark een volgende stap kan

worden gezet. Zij melden daarbij wat de uitgangspunten zijn voor de onderzoeken en wat in beeld wordt gebracht. Dat kan worden besproken met de omgevingsraad zodat omwonenden ook kunnen aangeven of zij bijvoorbeeld onderzoeksvragen missen. Dan kan worden bepaald of deze aan de onderzoeken kunnen worden toegevoegd. Hiervoor wordt na de zomer een bijeenkomst van de omgevingsraad georganiseerd. De presentatie die is gegeven tijdens deze bijeenkomst en een verslag van de bijeenkomst staan op de website, zie: Informatie (windparkpapenslagweg.nl).

- **27 september 2023: nieuwsbrief 4 wordt verstuurd**

De vierde nieuwsbrief over Windpark Papenslagweg wordt verstuurd. Hierin wordt aangegeven dat de presentatie/agenda en het verslag van de tweede bijeenkomst van de omgevingsraad op de website staan. Verder wordt gemeld dat in een volgende bijeenkomst van de omgevingsraad de benodigde onderzoeken worden besproken en dat aanmelden voor de omgevingsraad uiteraard nog steeds mogelijk is. Verder wordt de stand van zaken rond het principeverzoek en de nieuwe landelijke normen voor windmolens toegelicht. De nieuwsbrief is hier te lezen: [Bijeenkomst omgevingsraad en stand van zaken \(windparkpapenslagweg.nl\)](https://www.windparkpapenslagweg.nl).

- **25 oktober 2023: nieuwsbrief 5 wordt verstuurd**

De vijfde nieuwsbrief over Windpark Papenslagweg wordt verstuurd. Hierin wordt toegelicht dat het concept voor de nieuwe landelijke normen voor windmolens ter inzage ligt en dat met deze concept-normen moderne windmolens in het plangebied mogelijk blijven. De nieuwsbrief kan hier worden gelezen: [Concept-normen: moderne windmolens blijven mogelijk \(windparkpapenslagweg.nl\)](https://www.windparkpapenslagweg.nl).

- **7 november 2023: derde bijeenkomst omgevingsraad**

Op 7 november 2023 was de derde bijeenkomst van de omgevingsraad. Naast de stand van zaken rond het principeverzoek, wordt het document over de onderzoeken dat de initiatiefnemers hebben opgesteld, besproken. Omwonenden in de omgevingsraad stellen vragen en doen suggesties voor deze opzet van de onderzoeken. De initiatiefnemers reageren daarop. Niet alle onderzoeken kunnen vanwege de tijd op deze bijeenkomst worden besproken. Daarom wordt een volgende bijeenkomst gepland waarin verder wordt gegaan met de onderzoeken uit het document die nog niet zijn besproken. De presentatie die is gegeven tijdens deze bijeenkomst, het document over de onderzoeken (inclusief de opmerkingen van omwonenden in de omgevingsraad) en een verslag van de bijeenkomst staan op de website, zie: Informatie (windparkpapenslagweg.nl).

9 oktober 2023	
Onderzoeken Windpark Papenslagweg	
Inhoudsopgave	
Inleiding	2
Kerngegevens Windpark Papenslagweg	3
Initiatiefnemers	3
Locatie	3
Afmetingen windmolens	4
Benodigde onderzoeken	6
Geluid	6
Slagschaduw	9
Externe veiligheid	13
Ecologie	15
Landschap	17
Vliegverkeer, radarverstoring en obstakelverlichting	18
Archeologie	19
Water en bodemkwaliteit	20
Planschade	21

- **29 november 2023: nieuwsbrief 6 wordt verstuurd**

De zesde nieuwsbrief over Windpark Papenslagweg wordt verstuurd. Daarin wordt toegelicht welk besluit het college van B en W heeft genomen op het principeverzoek, wat de initiatiefnemers vinden van dit besluit en welke vervolgstappen er volgens de

initiatiefnemers moeten of kunnen worden gezet. Verder wordt verwezen naar de bijeenkomst van de omgevingsraad van 7 november 2023 en het document over de onderzoeken dat nu ook op de website staat. De nieuwsbrief kan hier worden gelezen: [College Lochem schuift besluit jaren voor zich uit \(windparkpapenslagweg.nl\)](#).

- **9 januari 2024: vierde bijeenkomst omgevingsraad**

Op 9 januari 2024 was de vierde bijeenkomst van de omgevingsraad. Er wordt gesproken over de stand van zaken en deels over het document over de onderzoeken (concreet: de reactie van initiatiefnemers op en voorgestelde aanpassingen naar aanleiding van eerdere opmerkingen van de omgevingsraad en het onderzoek naar ecologie). Er wordt ook gesproken over het feit dat weinig voor de omgevingsraad aangemelde omwonenden



vanavond aanwezig zijn, deels zonder kennisgeving. Afgesproken wordt dat de initiatiefnemers contact zoeken met de omwonenden die zonder kennisgeving afwezig zijn. Dat doen zij in de periode na deze bijeenkomst. De uitkomst daarvan is dat twee van de tien aangemelde omwonenden niet meer willen deelnemen aan de omgevingsraad. Zeven van de tien willen nog wel deelnemen. Een omwonende heeft nog niet gereageerd op de vraag van de initiatiefnemers of hij wil blijven deelnemen (stand van zaken van februari 2024).

De presentatie die is gegeven tijdens deze bijeenkomst, het document over de onderzoeken (inclusief de opmerkingen van omwonenden in de omgevingsraad en reacties van de initiatiefnemers daarop) en een verslag van de bijeenkomst staan op de website, zie: Informatie ([windparkpapenslagweg.nl](#)).

- **2 februari 2024: nieuwsbrief 7 wordt verstuurd**

De zevende nieuwsbrief over Windpark Papenslagweg wordt verstuurd. Daarin wordt toegelicht wat de reactie van de provincie Gelderland is op het besluit van het college van B en W op het principeverzoek. Ook wordt de reactie van het college van B en W daarop gedeeld. Verder wordt verwezen naar bijeenkomsten van de gemeenteraad van Lochem op 15 januari en 12 februari 2024 waarin het principeverzoek, het besluit van het college van B en W daarop en de reactie van de provincie worden besproken. De nieuwsbrief kan hier worden gelezen: [Provincie niet eens met collegebesluit Lochem op principeverzoek \(windparkpapenslagweg.nl\)](#).

- **15 maart 2024: nieuwsbrief 8 wordt verstuurd**

De achtste nieuwsbrief over Windpark Papenslagweg wordt verstuurd. Daarin wordt gemeld dat het verslag van de vierde bijeenkomst van de omgevingsraad op de website staat, inclusief de andere stukken die horen bij deze bijeenkomst. Verder wordt gemeld dat op 26 maart 2024 de vijfde bijeenkomst van de omgevingsraad staat gepland. Daarbij wordt ook de uitnodiging gedaan dat wie wil deelnemen aan de omgevingsraad, hierover contact kan opnemen met de initiatiefnemers. De nieuwsbrief kan hier worden gelezen: [Verslag bijeenkomst 4 omgevingsraad op website \(windparkpapenslagweg.nl\)](#).

Omgevingsraad

Inleiding

Om de omgeving gestructureerd te betrekken bij de ontwikkeling van Windpark Papenslagweg, hebben de initiatiefnemers het initiatief genomen om een omgevingsraad in te richten. In een omgevingsraad kunnen omwonenden, bedrijven en maatschappelijke organisaties zitting nemen om in overleg met de initiatiefnemers een concreet plan te maken voor het windpark. Zoals gemeld in het hoofdstuk 'Logboek communicatie en participatie' was er op 10 mei 2023 een eerste bijeenkomst van deze omgevingsraad.

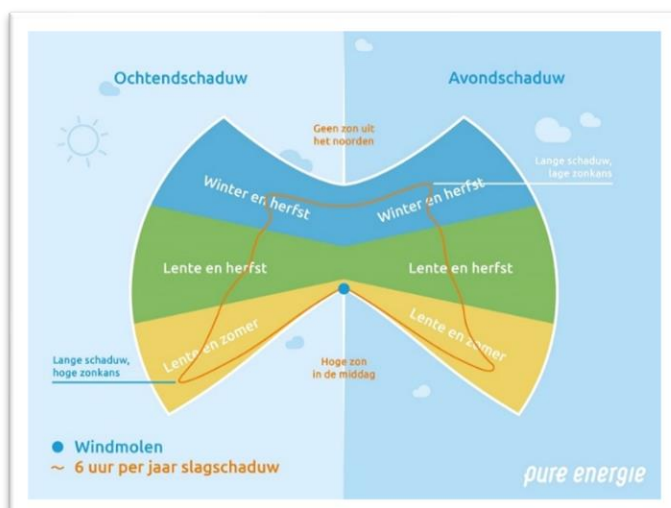
Dankzij een omgevingsraad kan de omgeving op gestructureerde wijze betrokken zijn bij het windpark en is er een herkenbaar punt waar alle betrokkenen en belangen rondom het windpark samen komen. Dit zorgt voor korte lijnen tussen betrokkenen, het vergemakkelijkt dat de omgeving inbreng kan hebben in het plan voor het windpark en het bevoegd gezag kan dit gestructureerde omgevingsproces ook goed volgen. Hieronder schetsen de initiatiefnemers hoe zij deze omgevingsraad voor zich zien en welke rol zij hierin zien weggelegd voor het bevoegd gezag.

Doelen van omgevingsraad

1. Zorgen voor directe betrokkenheid van de omgeving bij de planvorming voor het windpark.
2. Ophalen en registreren welke gedachten, ideeën, vragen en mogelijk zorgen er leven in de omgeving met betrekking tot het windpark.
3. De omgeving inzicht geven in wat er bij komt kijken om een windpark te realiseren en wat de (on)mogelijkheden zijn.
4. Informatie delen over het effect van dit windpark op de omgeving.
5. In de planvorming waar mogelijk rekening houden met de punten genoemd onder 2.

Bespreekpunten in de omgevingsraad

- Inhoud van het plan:
 - Effect op de omgeving en mogelijkheden voor hinderbeperking.
 - Maatregelen ter behoud of versterking van landschappelijke en ecologische waarden.
 - Overige onderwerpen, wensen en vragen vanuit de omgeving met betrekking tot het plan.
- Benodigde onderzoeken (onder andere geluid en slagschaduw):
 - Toelichting op minimale vereisten in benodigde onderzoeken.
 - Aanvullende wensen vanuit de omgeving met betrekking tot de onderzoeken.
 - Uitkomsten van de onderzoeken nader toelichten en bespreken.



- Bespreken van nut en noodzaak van duurzame energie in het algemeen en windmolens (in Lochem) in het bijzonder.
- Adviezen aan de initiatiefnemers met betrekking tot communicatie naar bredere omgeving van het beoogde windpark.
- Adviezen voor betrekken van de omgeving in de periode tussen start ruimtelijke procedure en realisatie van het windpark en na realisatie van het windpark.

- Beheer en besteding van het omgevingsfonds
- Ideeën voor betrekken van omgeving tijdens de exploitatiefase, zoals excursie of open dag.

Bovenstaande is geen uitputtende lijst, maar geeft een indicatie waarover de omgevingsraad kan spreken.

Kaders en uitgangspunten omgevingsraad

Zo open mogelijk

- De initiatiefnemers zijn zo open mogelijk met het delen van informatie, rekening houdend met privacy- en bedrijfsgevoelige informatie. Als bepaalde informatie niet kan worden gedeeld, wordt toegelicht waarom dat zo is.

Een afgebakend aantal bijeenkomsten in de ontwikkelfase

- Om deelname aan de omgevingsraad overzichtelijk en behapbaar te houden, wordt in de ontwikkelfase (de fase dat aan een concreet plan wordt gewerkt ten behoeve van een ruimtelijke procedure) een bepaalde periode afgesproken dat de omgevingsraad actief is. Bijvoorbeeld: een x-aantal bijeenkomsten in een x-aantal maanden. Dit bepaalt de omgevingsraad in gezamenlijkheid. Wel is het nadrukkelijk mogelijk dat de omgevingsraad ook in de bouw- en exploitatiefase blijft bestaan.

Omgevingsraad is geen juridische rechtspersoon

- Initiatiefnemers nemen de inbreng van de omgeving serieus en doen er veel aan om de inbreng van de omgevingsraad een plek te geven in het plan. Indien dit niet mogelijk is, wordt toegelicht waarom dat niet kan.
- De uiteindelijke beslissing of iets onderdeel van het plan wordt, ligt bij de initiatiefnemers. Zij moeten de investeringen doen in het uiteindelijke windpark en zijn er verantwoordelijk voor dat het windpark voldoet aan wet- en regelgeving, financiële haalbaarheid en overige eisen en normen.
- Het uitgangspunt van de initiatiefnemers is dat er een windpark wordt gerealiseerd.
- De omgevingsraad is geen juridische rechtspersoon, het is een particulier overleginitiatief (het is ook niet wettelijk voorgeschreven te werken met een omgevingsraad).

Verslaglegging en communicatie

- Van elke bijeenkomst van de omgevingsraad wordt een verslag gemaakt. Dat verslag wordt gedeeld via de nieuwsbrief van het windpark, geplaatst op de website van het windpark en – indien deze worden ingezet, zie verderop - verspreid door de onafhankelijk secretaris en gespreksleider van de omgevingsraad. Zo kunnen ook inwoners, bedrijven en maatschappelijke organisaties die niet actief meedoen in de omgevingsraad het proces actief volgen.
- Inwoners, bedrijven en maatschappelijke organisaties die niet meedoen aan de omgevingsraad, kunnen vragen stellen, opmerkingen maken of suggesties doen via info@windparkpapenslagweg.nl. In de omgevingsraad wordt dan besproken wie hierop een antwoord formuleert.

Hard op de inhoud, zacht op de relatie

- Er kunnen meningsverschillen ontstaan tussen bijvoorbeeld de initiatiefnemers en omwonenden. Daar is uiteraard ruimte voor in de omgevingsraad. Deze meningsverschillen met elkaar delen is juist onderdeel van het proces. Maar er is een vuistregel voor de omgang

met elkaar: hard op de inhoud, maar zacht op de relatie. Dat betekent dat inhoudelijke discussies scherp kunnen zijn, maar dat er geen persoonlijke aanvallen ontstaan.

Iedereen houdt recht op zijn of haar standpunt

- Deelname van omwonenden, maatschappelijke organisaties en bedrijven aan de omgevingsraad betekent niet dat zij instemmen met de komst van het windpark. Het streven is een zo evenwichtig mogelijke samenstelling van de omgevingsraad om zo een goede afspiegeling van de omgeving te krijgen. Hierbij horen ook mensen en organisaties die kritisch tegenover het initiatief staan.
- De omgevingsraad is niet bedoeld om omwonenden, organisaties en bedrijven te overtuigen: wie kritisch is op dit initiatief, mag en kan dit blijven. De omgevingsraad is bedoeld om de omgeving te betrekken bij het initiatief en te onderzoeken of het plan (deels) kan worden aangepast aan wensen vanuit de omgeving.

Deelname staat open voor veel inwoners, bedrijven en organisaties

- Deelname aan de omgevingsraad staat in principe open voor omwonenden en bedrijven binnen een gebied van 2800 meter van het beoogde windpark. Maatschappelijke organisaties die in elk geval worden uitgenodigd voor de omgevingsraad, staan in het stakeholdersoverzicht dat als bijlage bij dit project- en participatieplan is gevoegd.

Het bevoegd gezag beslist over de komst van het windpark

- Besluiten over de ruimtelijke ordening waar het plaatsen van een windpark onder valt, worden genomen door het bevoegd gezag. De betreffende bestuurders en volksvertegenwoordigers besluiten als democratisch gekozen volksvertegenwoordigers over het doorgaan van het plan.



Daardoor is een mogelijk scenario dat:

- 1) het plan voor een windpark voldoet aan de normen en regels,
- 2) het proces met de omgeving in de omgevingsraad goed is verlopen,
- 3) leden van de omgevingsraad desondanks niet kunnen instemmen met (delen van) het plan,
- 4) de initiatiefnemers toch besluiten het plan voor te leggen aan het bevoegd gezag,
- 5) het bevoegd gezag alsnog besluit in te stemmen met het plan.

De initiatiefnemers vinden het uit oogpunt van transparantie en het scheppen van mogelijke scenario's en eerlijke verwachtingen belangrijk om dit te melden. Wat de uiteindelijke uitkomsten en beslissingen zijn, ligt uiteraard nu, voorafgaand aan het proces, nog open. Ook is het streven om zoveel mogelijk consensus te bereiken en bovenstaande situatie te voorkomen.

Onafhankelijke gespreksleider en secretaris

De gesprekken van de omgevingsraad worden wat de initiatiefnemers betreft bij voorkeur begeleid

door een onafhankelijke gespreksleider. Ook is er een persoon die de secretariële werkzaamheden uitvoert. Dit zorgt ervoor dat de deelnemers aan de omgevingsraad zich op de inhoud kunnen concentreren.

Neutraal ankerpunt

De gespreksleider en secretaris nemen de regie in het bijeenroepen van de omgevingsraad en zorgen voor de verslagen van de bijeenkomsten – inclusief een eindverslag na het doorlopen van het afgesproken ontwikkelproces. Daarnaast draagt met name de gespreksleider eraan bij dat het gesprek tussen de omgeving en initiatiefnemers goed op gang komt en dat er wordt gesproken over de inhoud. De gespreksleider vormt het neutrale ankerpunt die ervoor zorgt dat de wensen, vragen en suggesties van de omgeving ruim aan bod komen en dat er tegelijkertijd wordt gewerkt aan een concreet plan door de initiatiefnemers en omgeving.

Verzoek aan bevoegd gezag

Om de onafhankelijkheid van de gespreksleider en secretaris te waarborgen, is het volgens de initiatiefnemers goed dat het bevoegd gezag deze faciliteert. Het verzoek van de initiatiefnemers aan het bevoegd gezag is om deze gespreksleider en secretaris aan te stellen en de benodigde kosten hiervoor te vergoeden. Ook het beschikbaar stellen van een vergaderruimte aan de omgevingsraad is



een verzoek aan het bevoegd gezag. Het faciliteren van deze gespreksleider en secretaris is een belangrijke bijdrage aan een zorgvuldig participatieproces. De omgeving – inwoners, bedrijven en maatschappelijke organisaties uit de omgeving – is hierbij gebaat.

In de Gedragscode Wind op Land⁵ staat dat het faciliteren van dergelijke procesbegeleiders een verantwoordelijkheid is van de overheid. Deze gedragscode is ondertekend door een brede coalitie van de

Natuur- en Milieufederaties, Natuur & Milieu, Greenpeace, Milieudefensie, Energie Samen, Nederlandse Vereniging Omwonenden Windturbines en de Nederlandse Windenergie Associatie. Pagina 9 van de gedragscode omschrijft dit als volgt: *“Zo is het mogelijk dat de omgeving indien gewenst kan worden ondersteund door deskundigen die door haar gekozen zijn en/of dat het proces wordt begeleid door een onafhankelijke voorzitter. De verantwoordelijkheid om dat te organiseren ligt bij de overheid. De ondertekenaars vragen de overheid om dit in overleg met alle partijen mogelijk te maken.”*

⁵ <https://www.nwea.nl/gedragscode-wind-op-land/>

Blijvende betrokkenheid van omgeving

Inleiding

De omgevingsraad kan een goed middel zijn om de omgeving blijvend te betrekken bij Windpark Papenslagweg, maar dit is niet het enige middel. In dit hoofdstuk lichten de initiatiefnemers op hoofdlijnen per fase toe hoe zij de omgeving verder blijven betrekken. De hoofdlijn is dat de werkwijze zoals nu is ingezet, wordt doorgezet. De initiatiefnemers informeren de omgeving zo goed als mogelijk en betrekken de omgeving bij de verdere uitwerking en realisatie van de windmolens. De eerdergenoemde communicatiemiddelen worden hiervoor ingezet. De stakeholdersanalyse blijft hierin belangrijk, als leidraad wie de belanghebbenden zijn. Deze stakeholdersanalyse is een levend document. Als tijdens de verdere uitwerking en realisatie blijkt dat er nog andere belanghebbenden zijn, worden zij toegevoegd aan de stakeholdersanalyse en betrokken bij Windpark Papenslagweg. De initiatiefnemers wijzen met nadruk op de mogelijkheid betrokken te zijn via energiecoöperatie LochemEnergie. Op die manier kan de omgeving een van de initiatiefnemers van het windpark zijn.

Aanvraag omgevingsvergunning(en) voorbereiden

Bij een positief besluit op ons verzoek, kan de ontwikkeling en planvorming van Windpark Papenslagweg verder gaan met de voorbereiding van een ruimtelijke procedure(s). Maar het definitieve plan waarvoor de ruimtelijke procedure(s) worden doorlopen, moet mede door onderzoek nog worden vormgegeven. De omgevingsraad kan hier nauw bij betrokken zijn, maar de initiatiefnemers houden de omgeving in elk geval via de website en nieuwsbrief op de hoogte van de ontwikkelingen en bijvoorbeeld onderzoeksresultaten. Indien nodig worden hier bijvoorbeeld aanvullend gesprekken over gevoerd met specifieke inwoners en/of organisaties, informatiebijeenkomsten over belegd, brieven naar omwonenden over gestuurd of een persbericht over verstuurd.

Vergunningverlening

In deze fase ligt de regie met name bij het bevoegd gezag. Er moet een vooraf vastgelegde wettelijke (ruimtelijke) procedure of procedures worden gevolgd. De invloed van de omgeving hierop is relatief beperkt. Wel is er ruimte voor het indienen van eventuele zienswijzen en beroepen. De initiatiefnemers informeren de omgeving tijdens deze fase over de stappen die worden gezet en welke besluiten worden genomen. Met name de nieuwsbrief en website zetten de initiatiefnemers hiervoor in, eventueel aangevuld met brieven naar omwonenden en een persbericht. De communicatie van de initiatiefnemers volgt die van het bevoegd gezag, omdat het bevoegd gezag nu de regie heeft.



Financiering

Na vergunningverlening breekt de fase van financiering aan. Voor inwoners is er dan de mogelijkheid om mee te investeren via LochemEnergie. Zij brengen samen (een deel van) het benodigde eigen vermogen voor LochemEnergie op door ieders een deel te investeren en krijgen uit de exploitatie van het windpark rente op hun inleg. Inwoners kunnen in een eerder stadium hierbij al betrokken zijn door binnen LochemEnergie mee te denken hoe deze investeringsvorm precies vorm te geven. Ook wordt het gesprek verder gevoerd met de omgeving over het omgevingsfonds: waaraan wordt het fonds besteed en hoe wordt het beheerd? Dit gesprek kan onder andere beginnen in de omgevingsraad.

Bouw

Ruim voorafgaand aan de bouw wordt de omgeving gevraagd waar volgens inwoners en organisaties rekening mee moet worden gehouden in deze fase. Zijn er aandachtspunten die kunnen worden verwerkt in de bouwfase? Een voorbeeld: mogelijk zijn er routes waarlangs veel schoolkinderen fietsen. Als deze routes in potentie ook worden gebruikt voor het bouwverkeer, is het goed met de omgeving te bespreken hoe daar het beste rekening mee kan worden gehouden. Als de routes van het bouwverkeer bekend zijn, wordt ingeschat met welke belanghebbenden langs deze routes contact moet worden gezocht voor nadere afstemming. Dit geldt met name voor omwonenden en bedrijven langs de route die deze tijdelijke piek in bouwverkeer goed kunnen merken.



In aanloop naar en tijdens de bouw houden de initiatiefnemers de omgeving goed op de hoogte van de plannen, voortgang en planning. Dat gebeurt in tekst en beeld, met name via de nieuwsbrief en website, aangevuld met brieven aan omwonenden en persberichten. Een informatieavond voorafgaand aan de bouw wordt gehouden. Een open dag tijdens de bouw is zeker een wens van en mogelijkheid voor de initiatiefnemers. Ook wordt gezorgd dat de omgeving tijdens de bouw eenvoudig contact kan opnemen in het geval van vragen, suggesties of klachten. Het e-mailadres info@windparkpapenslagweg.nl wordt hiervoor ingezet en het telefoonnummer van een aangewezen contactpersoon voor de omgeving (naar alle waarschijnlijkheid wordt dit het telefoonnummer van de huidige omgevingsmanager van Pure Energie dat reeds wordt gecommuniceerd met de omgeving). Zo hoeven alle betrokkenen uit de omgeving maar één persoon te benaderen. Deze contactgegevens worden tijdig en veelvuldig gecommuniceerd.

De inzet van lokale of regionale bedrijven is een mogelijkheid, mits deze bedrijven hun diensten of producten op voldoende kwaliteit kunnen aanbieden en tegen een marktconforme prijs.

Exploitatie

In de exploitatiefase blijven de initiatiefnemers communiceren over de ontwikkelingen in en rond de windmolens. Dat gaat bijvoorbeeld over de hoeveelheid elektriciteit die is geproduceerd en besteding van het omgevingsfonds. Verder kan net als tijdens de ontwikkel- en bouwfase eenvoudig contact worden opgenomen met de initiatiefnemers. De leden van LochemEnergie bepalen wat er gebeurt met de opbrengsten van het deel van het windpark dat van LochemEnergie is. Daarnaast

staan de initiatiefnemers er zeker voor open om bijvoorbeeld open dagen en rondleidingen voor specifieke groepen (bijvoorbeeld schoolklassen) te organiseren bij de windmolens.

Financiële participatie

De initiatiefnemers bieden de omgeving van Windpark Papenslagweg twee mogelijkheden voor financiële participatie in het windpark. Deze twee vormen zijn bij dit windpark beide beschikbaar en staan los van elkaar.

Lokaal coöperatief eigendom via LochemEnergie

Via energiecoöperatie LochemEnergie kunnen inwoners financieel participeren in het windpark. LochemEnergie is er verantwoordelijk voor dat dit wordt vormgegeven. Financiële participatie voor inwoners van buurgemeente Hof van Twente wordt ook mogelijk gemaakt door LochemEnergie.

Minimaal 50 procent lokaal eigendom, conform streven in Klimaatakkoord

De initiatiefnemers hebben afgesproken dat zij gezamenlijk investeren en samen eigenaar worden van het windpark. Van de benodigde investeringen wordt negentig procent opgebracht door LochemEnergie en Pure Energie, in een volledig gelijke verhouding. De overige tien procent wordt opgebracht door Walow BV. De eigendomsverhoudingen volgen deze investeringsbijdragen, dus de uitkomst hiervan is dat via LochemEnergie en Walow BV een groot deel van het windpark in lokaal eigendom komt – conform het streven naar vijftig procent lokaal eigendom in het landelijke Klimaatakkoord.

Coöperatief deel windpark draagt bij aan omgeving

Gebruikelijk bij lokaal coöperatief eigendom is dat tevens een deel van het rendement van het



coöperatieve deel van het windpark wordt besteed aan bijvoorbeeld nieuwe projecten. Daarover beslissen de leden van de coöperatie. De opbrengst van het coöperatieve deel van Windpark Papenslagweg kan hierdoor worden gebruikt voor nieuwe (duurzame) initiatieven, al dan niet in de omgeving. Zijn er duurzaamheids- of juist sociale projecten die inwoners, ondernemers of maatschappelijke organisaties wel willen oppakken, maar die zij niet kunnen

realiseren vanwege bijvoorbeeld een tekort aan financiële middelen? Dan kan de coöperatie via het windpark daaraan wellicht een bijdrage leveren.

Omgevingsfonds

Een deel van de opbrengst van het gehele windpark wordt ter beschikking gesteld aan de omgeving, conform de NWEA-gedragscode Wind op Land⁶. Deze bijdrage is 0,50 euro per opgewekte megawattuur (MWh) per jaar, voor een periode van vijftien jaar. Met naar verwachting circa 90.000 MWh per jaar (drie windmolens die circa 30.000 MWh per stuk per jaar produceren) is er dan circa 45.000 euro per jaar beschikbaar voor de omgeving.

Totaalbedrag is ter indicatie

Dit genoemde totaalbedrag is louter bedoeld ter indicatie, er kunnen geen rechten aan worden ontleend. De opbrengst van de windmolens en daarmee de omvang van het omgevingsfonds is sterk afhankelijk van de afmetingen en type van de windmolens die uiteindelijk worden gerealiseerd.

⁶ <https://www.nwea.nl/gedragscode-wind-op-land/>

Daarnaast kan het ene jaar meer productie opleveren dan het andere (een beter windjaar dan gemiddeld of juist een minder windjaar dan gemiddeld). Wel is dit een reële inschatting van de mogelijkheden.

Bijdrage is bovenkant richtbedrag Gedragscode Wind op Land

De bijdrage van 0,50 euro per MWh is de bovenkant van het richtbedrag dat in de Gedragscode Wind op Land wordt genoemd. Daarin wordt als richtbedrag 0,40 tot 0,50 euro per MWh genoemd. In het landelijke Klimaatakkoord is dit richtbedrag uit de Gedragscode Wind op Land als richtlijn overgenomen. Daarom houden de initiatiefnemers van Windpark Papenslagweg zich hier aan. De bijdrage aan het omgevingsfonds wordt niet geïndexeerd, want de inkomsten van het windpark worden ook niet geïndexeerd.

Duur van bijdrage is vijftien jaar

De duur van de bijdrage aan het omgevingsfonds is vijftien jaar. Dit is gelijk aan de looptijd van de SDE++-subsidie die nog nodig is om onder andere windmolens financieel rendabel te laten zijn. Met de SDE++-subsidie is er grotere zekerheid over de inkomsten van het windpark en kan deze afdracht worden toegezegd. Na het aflopen van de SDE++-subsidie is deze zekerheid er niet meer. Dit is ook conform de Gedragscode Wind op Land waarin wordt gesteld dat in bepaalde omstandigheden, zoals het aflopen van subsidies, deze bijdrage aan het omgevingsfonds kan worden herzien.

Stapelning voorkomen

Door het omgevingsfonds zo in te richten, wordt ook de stapeling van bijdragen zoals genoemd in de gedragscode vermeden. Stapeling van bovenwettelijke bijdragen is in tegenspraak met het landelijke beleid dat onder andere windenergie tegen zo laag mogelijke kosten moet worden opgewekt. Dit beleid wordt uitgevoerd door de SDE++-subsidie die initiatiefnemers dwingt tegen een zo laag mogelijke kostprijs windenergie op te wekken. Een stapeling van bijdragen heeft een negatief effect op de kostprijs en daarmee de rendabiliteit van het windpark. Uiteraard verslechtert dan ook de rendabiliteit van het coöperatieve deel van het windpark en daarmee de rendabiliteit voor de lokale mee-investerende inwoners en ondernemers.

Beheer en besteding fonds bespreken met omgeving

Hoe het fonds wordt beheerd en waaraan het wordt besteed, willen de initiatiefnemers bespreken met de omgeving. De omgeving heeft hierin een grote stem. Dit kan bijvoorbeeld goed worden besproken in de omgevingsraad. Dit omgevingsfonds kan – ter illustratie - worden benut voor de versterking van bijvoorbeeld gemeenschappelijke voorzieningen, landschap of natuur in de omgeving of voor maatregelen of initiatieven op het gebied van duurzaamheid. De wens van de



initiatiefnemers is wel dat dit fonds zo breed mogelijk meerwaarde heeft voor de omgeving en dat hiermee niet persoonlijk gewin wordt gefaciliteerd.

Het streven van de initiatiefnemers is dat afspraken over beheer en besteding van het omgevingsfonds met de omgeving worden vastgelegd. De exacte vorm hiervan is afhankelijk van de uitkomst van het proces met de omgeving.

Bijlagen

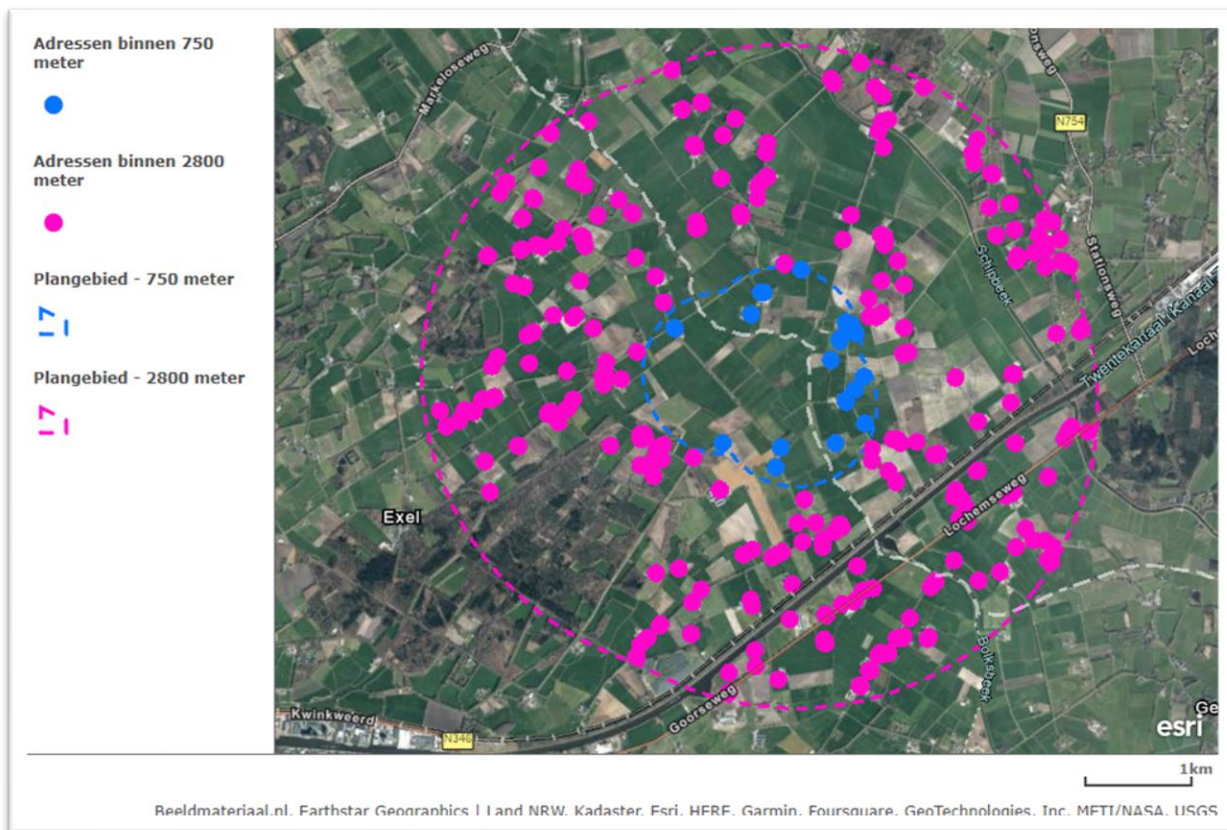
Bijlage 1: Stakeholdersoverzicht

- **Adressen in omgeving**

Adressen binnen 750 meter (exclusief grondeigenaren)

Adressen binnen 2.800 meter (exclusief grondeigenaren, inclusief woningen in de gemeente Hof van Twente)

Zie ook onderstaande plattegrond:



- **Bewonersorganisaties**

Belangenvereniging Exel en Omstreken (BEO)

Werkgroep Energie van BEO

Buurtcontactpersoon Exelseweg - Hooislagen

Buurtcontactpersoon Armhoede

Buurtcontactpersoon Ampsen - Exelse Tol

Buurtcontactpersoon Bouwhuisweg Oost

Buurtcontactpersoon Verwooldseweg - Kattendaal

Buurtcontactpersoon Verwolde Noord

Stichting Dynamiek Stokkum

Wakker Laorne

Wakker Laorne, werkgroep Wonen en Duurzaamheid

Wakker Laorne, werkgroep Leefbaarheid

Stichting Buurtbelangen Larense Broek e.o.

Buurtvereniging Markelosebroek

Open Jongeren Werk Lochem

Jong RES Oost

Jongerenplatform & Joy Lochem
Jongerenraad Hof van Twente
Energiecoöperatie ECHT (Hof van Twente)

- **Overheden**

Gemeente Lochem (wethouder, ambtelijk, gemeenteraad)
Gemeente Hof van Twente (wethouder, ambtelijk, gemeenteraad)
Regionale Energiestrategie Cleantech Regio (programmamanager)
Provincie Gelderland (gedeputeerde, ambtelijk, provinciale staten)
Provincie Overijssel (gedeputeerde, ambtelijk, provinciale staten)
Gelders Energie Akkoord (Wind werkgroep)

- **Natuur, landschap, landbouw, duurzaamheid**

Landgoed Ampsen
Landgoed Verwolde
Geldersch Landschap & Kasteelen
Landschap Overijssel
Het Oversticht
Stichting Mooi Lochem
Stichting Marke Lochem
Stichting Maarkels Landschap
Wildbeheereenheid Lochem e.o.
Wildbeheereenheid Hof van Twente
Vogelwerkgroep Noordwest-Achterhoek
Imkervereniging Laren/Harfsen/Almen
Agrarische natuurvereniging 't Onderholt
Agrarische Natuurvereniging Hooltwerk
Bomenstichting Achterhoek
Natuur en Milieu Gelderland
IVN Noord-Midden Achterhoek
Natuurwerkgroep Gorsel
Natuurmonumenten Beheereenheid Achterhoek
Vogelwerkgroep Twente
Stichting Landschapsbeheer Gelderland
LTO Achterhoek-Noord
LTO Zuid-Twente
Centrum Athanor

- **Ondernemers, toeristisch**

Stichting Achterhoek Toerisme
Hofmarketing
Industriële Kring Lochem
Bedrijventerrein Haven Markelo
Bedrijventerrein Goorseweg e.o. Lochem

- **Media**

De Stentor (Zutphen & Achterhoek)
Tubantia (editie Hengelo)

Omroep Gelderland
RTV Oost
De Weekkrant Berkelbode
LochemsNieuws
Weekblad De Gids
Weekblad In De Kijker
www.extranieuws.nl
Streekradio Achterhoek FM
BEO Nieuws
www.maarkelsnieuws.nl
www.stokkum.info
Hofweekblad

Bijlage 2: folder voor omwonenden binnen 750 meter van 26 januari 2023

Bijlage 3: Brief aan adressen binnen 2800 meter van 27 januari 2023

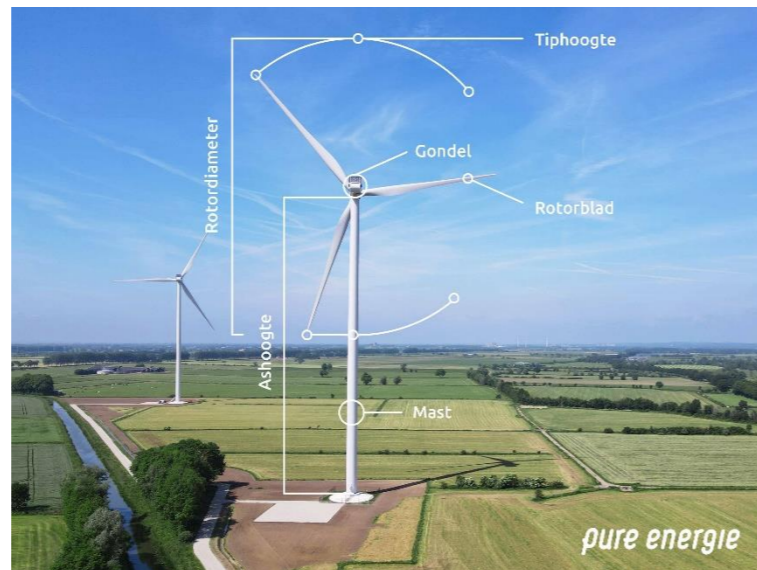
Bijlage 4: Persbericht van initiatiefnemers van 27 januari 2023

Afmetingen van de windmolens

We gaan uit van moderne windmolens: een ashoogte van circa 180 meter en een rotordiameter van circa 200 meter. Dat betekent dat een wiek circa 100 meter lang is en de tiphoogte circa 280 meter (zie ook de illustratie rechts naast deze tekst). De visualisaties in deze brochure zijn van de drie windmolens op de beoogde posities en zijn windmolens met deze afmetingen. Nader onderzoek wijst uit hoe groot de windmolens exact worden, maar ze krijgen zeer waarschijnlijk dergelijke afmetingen. Ze wekken daardoor ook veel op. Als de wieken twee keer zo lang worden, wekt een windmolen vier keer zoveel op.

Moderne windmolens produceren tegen lagere kosten meer elektriciteit. Daardoor is er nog nauwelijks subsidie nodig voor dergelijke moderne windmolens. De Rijksoverheid stuurt er via de SDE++ op aan dat deze moderne windmolens worden toegepast. Het beleid van het Rijk is dat er tegen zo laag mogelijke kosten zoveel mogelijk duurzame elektriciteit wordt opgewekt en daarvoor zijn moderne windmolens nodig.

De trend is dat moderne windmolens stiller zijn dan oudere, kleinere modellen. Tevens draaien grote windmolens langzamer rond. Regels voorkomen dat een grotere windmolen meer geluid en slagschaduw mag veroorzaken bij een woning dan een kleinere windmolen. Als u hier meer over wilt weten, kijk dan op onze website www.windparkpapenslagweg.nl of neem contact met ons op via info@windparkpapenslagweg.nl.



Stand van zaken

Het idee voor Windpark Papenslagweg verkeert in een pril stadium. Er lopen bijvoorbeeld nog geen formele procedures om een vergunning hiervoor te verkrijgen.

Eerst gaan we graag met de omgeving in gesprek over dit idee en nodigen we de omgeving graag uit om betrokken te zijn bij de verdere planvorming. Dat kan onder andere via de omgevingsraad en via energievoorziening LochemEnergie.

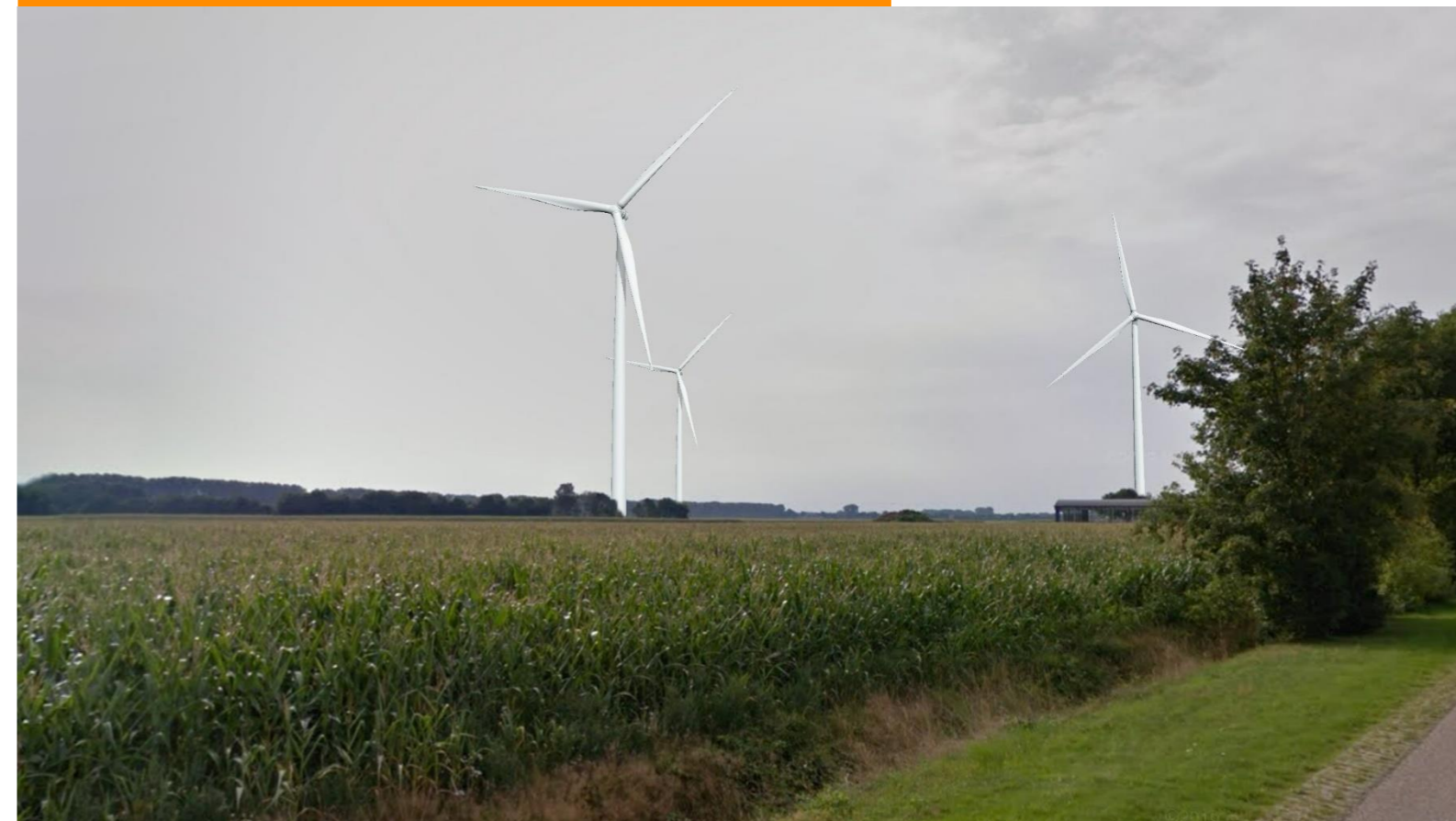
U blijft eenvoudig op de hoogte van de voortgang als u zich via www.windparkpapenslagweg.nl aanmeldt voor onze digitale nieuwsbrief.



Windpark Papenslagweg

Een initiatief van LochemEnergie,
Walow BV en Pure Energie

Januari 2023



LochemEnergie

Maarten Delen, Hans Geerlink

Walow BV

Maatschap Langeler, melkveebedrijf Wansink

Pure Energie

Harld Schuldink, Matthijs Oppenhuizen

Windpark Papenslagweg

E: info@windparkpapenslagweg.nl

W: www.windparkpapenslagweg.nl

(aanmelden voor nieuwsbrief)

T: 06 - 57870755

Energiecoöperatie LochemEnergie, Walow BV en duurzaam energiebedrijf Pure Energie hebben een initiatief voor drie windmolens in het gebied ten oosten van Exel: Windpark Papenslagweg. In deze folder vertellen we meer over het idee, de stand van zaken, hoe u betrokken kunt zijn bij de planvorming en hoe u kunt mee-investeren in het windpark. Via www.windparkpapenslagweg.nl kunt u zich aanmelden voor onze digitale nieuwsbrief.

Het windpark

Het plangebied van Windpark Papenslagweg ligt in het oosten van de gemeente Lochem, ten oosten van Exel en nabij de grens met de gemeente Hof van Twente/provincie Overijssel. De windmolens zijn beoogd op agrarische percelen tussen de Papenslagweg, Exelseweg en de grens met Hof van Twente/Overijssel.

We denken dat er een reële mogelijkheid is om hier drie moderne windmolens te realiseren. Hiervoor hebben we vuistregels gehanteerd die bij initiatieven voor windenergie in een dergelijk vroeg stadium worden gebruikt. Na toepassing van deze vuistregels blijkt het plangebied van Windpark Papenslagweg een van de weinige geschikte locaties voor windenergie in Lochem.

Nader onderzoek op het gebied van onder andere geluid, slagschaduw, ecologie en veiligheid wijst definitief uit welke ruimte er is voor windmolens.



Afbeelding: de gele ovaal geeft het plangebied van Windpark Papenslagweg aan.

Omgevingsraad

Om het windpark te kunnen bouwen, hebben we een omgevingsvergunning nodig. Om deze vergunning te kunnen aanvragen, moeten we een gedetailleerd plan hebben. In dat plan staat onder andere waar de windmolens komen, hoe groot ze worden en of er wordt voldaan aan de regelgeving die geldt voor windmolens.

Graag betrekken we omwonenden, maatschappelijke organisaties, bedrijven en andere geïnteresseerden bij het maken van dit plan. De onderzoeken die hiervoor nodig zijn, geven veel inzicht in wat het betekent voor de omgeving als de windmolens er staan. Ook horen we graag wat aandachtspunten zijn van de omgeving. We kunnen dan onderzoeken of daar in het plan rekening mee kan worden gehouden.

Daarom stellen we voor een omgevingsraad in te richten. Daaraan kunnen omwonenden, bedrijven en maatschappelijke organisaties uit de omgeving deelnemen. Samen met de omgevingsraad bespreken we het plan en andere onderwerpen waar de omgevingsraad het over wil hebben.

Mocht u interesse in deelname aan of vragen over deze omgevingsraad hebben, neem dan contact met ons op via info@windparkpapenslagweg.nl of door te bellen met Matthijs Oppenhuizen van Pure Energie via 06 – 57870755.



Lokaal coöperatief eigendom

Via energiecoöperatie LochemEnergie kunnen inwoners (ook uit buurgemeente Hof van Twente) mee-investeren in het windpark. Dit heet ook wel lokaal coöperatief eigendom.

Als initiatiefnemers hebben we afgesproken dat we gezamenlijk investeren en samen eigenaar worden van het windpark. Van de benodigde investeringen wordt negentig procent opgebracht door LochemEnergie en Pure Energie, in een gelijke verhouding. De overige tien procent wordt opgebracht door Walow BV. De eigendomsverhoudingen volgen deze investeringsbijdragen, dus via LochemEnergie en Walow BV komt een groot deel van het windpark in lokaal eigendom.

Gebruikelijk bij lokaal coöperatief eigendom is dat tevens een deel van het rendement van het coöperatieve deel van het windpark wordt besteed aan bijvoorbeeld nieuwe projecten, al dan niet in de omgeving van het windpark. Daarover beslissen de leden van de coöperatie. De opbrengst van het coöperatieve deel van Windpark Papenslagweg kan zo worden gebruikt voor nieuwe (duurzame) initiatieven.

Omgevingsfonds

Er komt een omgevingsfonds waarmee een deel van de opbrengst van het windpark ter beschikking wordt gesteld aan de omgeving. Deze bijdrage is 0,50 euro per opgewekte megawattuur (MWh) per jaar, voor een periode van vijftien jaar. Met naar verwachting circa 90.000 MWh per jaar is er dan naar verwachting ongeveer 45.000 euro per jaar beschikbaar voor de omgeving.

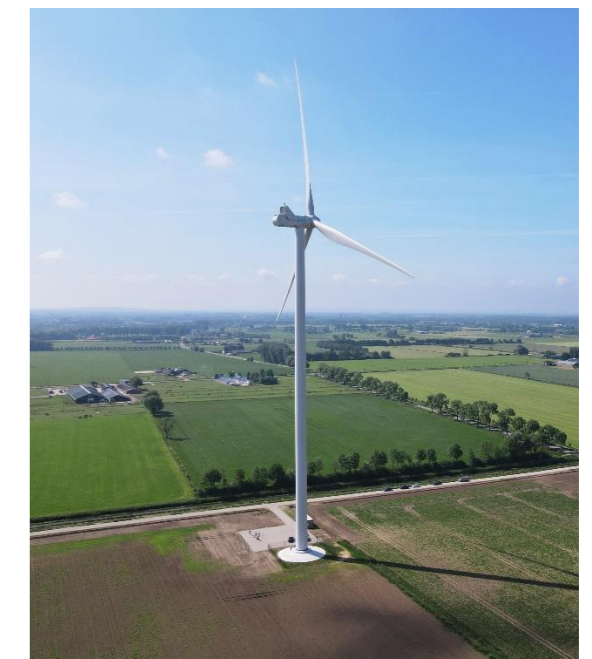
Hoe het fonds wordt beheerd en waaraan het wordt besteed, willen we bespreken met de omgeving. Dit kan bijvoorbeeld goed worden besproken in de omgevingsraad.

Het omgevingsfonds kan – ter illustratie - bijvoorbeeld worden benut voor de versterking van gemeenschappelijke voorzieningen, landschap of natuur of voor maatregelen of initiatieven op het gebied van duurzaamheid.

De bijdrage van 0,50 euro per MWh aan dit fonds komt voort uit de landelijke Gedragscode Wind op Land. In het landelijke Klimaatakkoord is dit richtbedrag uit de Gedragscode als richtlijn overgenomen. Dit omgevingsfonds staat los van het lokaal coöperatief eigendom via LochemEnergie zoals hiernaast wordt toegelicht.

Veel duurzame elektriciteit

De verwachte opbrengst van moderne windmolens met de beoogde afmetingen is circa 30.000.000 kilowattuur (kWh) per stuk per jaar. Drie windmolens wekken dus samen naar verwachting circa 90.000.000 kWh per jaar op. De gemeente Lochem wil in 2050 energieneutraal zijn. Windpark Papenslagweg levert hier een grote bijdrage aan. Met een jaarlijkse opbrengst van circa 90.000.000 kWh kunnen de windmolens circa 48 procent van het totale huidige elektriciteitsverbruik in de gemeente Lochem duurzaam opwekken.



LochemEnergie, Walow BV, Pure Energie

LochemEnergie is een coöperatie van burgers die vinden dat we minder energie moeten gebruiken, en dat de energie die we nodig hebben zoveel mogelijk in Lochem wordt opgewekt.

Walow BV bestaat uit maatschap Langelier en melkveebedrijf Wansink VOF. Dit zijn twee lokale melkveebedrijven die mede-initiatiefnemer zijn van het windpark. Ze willen hiermee bijdragen aan de energietransitie.

Pure Energie is een duurzaam energiebedrijf uit Enschede en realiseert al ruim 25 jaar eigen windmolens en zonneparken. Iedereen die wil, kan deze groene stroom afnemen. Pure Energie werkt in projecten graag samen met de omgeving.

Aan de bewoner(s) van
«Straat» «huisnummer»
«postcode» «woonplaats»

INFORMATIE OVER WINDMOLENS

Lochem, 27 januari 2023

Onderwerp: initiatief voor Windpark Papenslagweg

Geachte heer, mevrouw,

Graag informeren we u over een initiatief voor drie windmolens ten oosten van Exel dat wij – LochemEnergie, Walow BV en Pure Energie - hebben. Uw adres bevindt zich binnen 2800 meter van het plangebied van de windmolens. In deze brief geven we uitleg over ons idee, de stand van zaken, de vervolgstappen en hoe u financieel kunt participeren. Op onze website www.windparkpapenslagweg.nl vindt u een video waarin we alvast meer toelichting geven en we nodigen u van harte uit voor een inloopavond. Verderop in deze brief leest u daar mee over. Tijdens de verdere uitwerking van ons idee blijven we graag met u in contact.

Locatie windmolens

Het plangebied van Windpark Papenslagweg ligt ten oosten van Exel en nabij de grens met de gemeente Hof van Twente. De windmolens zijn beoogd op agrarische percelen tussen de Papenslagweg, Exelseweg en de grens met gemeente Hof van Twente/de provinciegrens. Als bijlage bij deze brief vindt u een plattegrond met daarop aangegeven het plangebied. We denken dat er een reële mogelijkheid is om hier drie moderne windmolens te realiseren.

Afmetingen windmolens

We gaan uit van moderne windmolens: een ashoogte van circa 180 meter en een rotordiameter van circa 200 meter. Dat betekent dat een wiek circa 100 meter lang is en de tiphoogte circa 280 meter. In een later stadium blijkt hoe groot de windmolens exact worden, maar ze krijgen zeer waarschijnlijk dergelijke afmetingen.

Grote bijdrage aan energieneutraal Lochem

De beoogde windmolens zijn groot, maar wekken daardoor ook veel op. Als de wieken twee keer zo lang worden, wekt een windmolen vier keer zoveel op. De verwachte opbrengst van drie van dergelijke windmolens samen is circa 90.000.000 kilowattuur (kWh) per jaar. De gemeente Lochem wil in 2050 energieneutraal zijn. Windpark Papenslagweg levert hier een grote bijdrage aan. Met een jaarlijkse opbrengst van circa 90.000.000 kWh kunnen de beoogde windmolens circa 48 procent van het totale huidige elektriciteitsverbruik in de gemeente Lochem duurzaam opwekken.

Groter, maar stiller

De trend is dat moderne windmolens stiller zijn dan oudere, kleinere modellen. Tevens draaien grote windmolens langzamer rond. Regels voorkomen dat een grotere windmolen meer geluid en slagschaduw mag veroorzaken bij een woning dan een kleinere windmolen. Zo ontvangen woningen maximaal circa zes uur slagschaduw per jaar, ongeacht het aantal windmolens of het formaat. Meer

informatie over onder andere windmolens, geluid en slagschaduw staat op onze website www.windparkpapenslagweg.nl.

Wie zijn de initiatiefnemers?

Energiecoöperatie LochemEnergie, Walow BV en duurzaam energiebedrijf Pure Energie zijn samen de initiatiefnemers van Windpark Papenslagweg. Samen maken we het plan en samen doen we de investeringen. Via LochemEnergie kunnen onder anderen omwonenden financieel participeren in het windpark. Verderop in deze brief leest u hier meer over.

Stand van zaken, video en inloopavond

Het idee voor Windpark Papenslagweg verkeert in een pril stadium. Er lopen bijvoorbeeld nog geen formele procedures om een vergunning hiervoor te verkrijgen. Eerst gaan we graag met de omgeving in gesprek over dit idee. Op onze website vindt u bij de nieuwsberichten een video waarin we een presentatie geven met meer toelichting op het initiatief en hoe u hier bij betrokken kunt zijn. Als u hierna nog vragen heeft of ons persoonlijk wilt spreken, ben u van harte welkom op de inloopavond die we organiseren. Deze is op:

- Datum: 9 februari 2023
- Tijd: tussen 19.00 en 21.00 uur
- Locatie: Kulturhus 't Kruispunt, Verwoldseweg 1 in Laren

U kunt op 9 februari tussen 19.00 en 21.00 uur langskomen op het moment dat u wilt. We hebben enkele panelen met informatie, tonen visualisaties en kunnen nader met u in gesprek.

Samen met de omgeving

We vinden het belangrijk om goed contact te hebben met de omgeving en de omgeving bij dit plan te betrekken. Op de volgende manieren kan de omgeving – waaronder u - betrokken zijn:

1. Denk mee via de omgevingsraad

Om het windpark te kunnen bouwen, hebben we een omgevingsvergunning nodig. Om deze vergunning te kunnen aanvragen, moeten we een gedetailleerd plan hebben. In dat plan staat onder andere waar de windmolens komen, hoe groot ze worden en of er wordt voldaan aan de regelgeving. Graag betrekken we omwonenden, maatschappelijke organisaties, bedrijven en andere geïnteresseerden bij het maken van dit plan. De onderzoeken die hiervoor nodig zijn, geven veel inzicht in wat het betekent voor de omgeving als de windmolens er staan. Ook horen we graag wat aandachtspunten zijn van de omgeving. We kunnen dan onderzoeken of daar in het plan rekening mee kan worden gehouden. Daarom stellen we voor een omgevingsraad in te richten. Daaraan kunnen omwonenden, bedrijven en maatschappelijke organisaties uit de omgeving deelnemen. Samen met de omgevingsraad bespreken we het plan en andere onderwerpen waar de omgevingsraad het over wil hebben. Mocht u interesse in of vragen over deze omgevingsraad hebben, neem dan contact met ons op via info@windparkpapenslagweg.nl.

2. Investeer mee via LochemEnergie

Via LochemEnergie kunnen inwoners (ook uit buurgemeente Hof van Twente) mee-investeren in het windpark. LochemEnergie is er verantwoordelijk voor dat dit wordt vormgegeven. LochemEnergie is een van de initiatiefnemers van het windpark en is daardoor

een van de eigenaren van het windpark. Gebruikelijk bij lokaal coöperatief eigendom is dat tevens een deel van het rendement van het coöperatieve deel van het windpark wordt besteed aan bijvoorbeeld nieuwe projecten. Daarover beslissen de leden van de coöperatie. De opbrengst van het coöperatieve deel van Windpark Papenslagweg kan hierdoor worden gebruikt voor nieuwe (duurzame) initiatieven, al dan niet in de omgeving.

3. **Denk mee over het omgevingsfonds**

Er komt een omgevingsfonds waarin een deel van de opbrengst van het windpark ter beschikking wordt gesteld aan de omgeving. Deze bijdrage is 0,50 euro per opgewekte megawattuur (MWh) per jaar, voor een periode van vijftien jaar. Ter indicatie: met naar verwachting circa 90.000 MWh per jaar is er dan ongeveer 45.000 euro per jaar beschikbaar voor de omgeving. Hoe het fonds wordt beheerd en waaraan het wordt besteed, willen we bespreken met de omgeving. Dit kan bijvoorbeeld goed worden besproken in de omgevingsraad. Het omgevingsfonds kan – ter illustratie - bijvoorbeeld worden benut voor de versterking van gemeenschappelijke voorzieningen, landschap of natuur of voor maatregelen of initiatieven op het gebied van duurzaamheid.

Hoe blijf ik op de hoogte en kan ik contact opnemen met de initiatiefnemers?

Via onze website www.windparkpapenslagweg.nl kunt u zich aanmelden voor onze nieuwsbrief. U krijgt dan per e-mail berichten over de stand van zaken en andere informatie. Deze nieuwsbrief wordt ons belangrijkste communicatiemiddel, dus we adviseren u dat u zich hiervoor aanmeldt. Als u vragen, opmerkingen of suggesties heeft, kunt u contact met ons opnemen via info@windparkpapenslagweg.nl of door te bellen met Matthijs Oppenhuizen, omgevingsmanager bij Pure Energie, op 06 - 57870755.

Op onze website staat meer informatie, onder andere in de rubriek veelgestelde vragen.

We hopen u goed te hebben geïnformeerd en ontmoeten u graag op de inloopavond op 9 februari.

Met vriendelijke groeten,

Maarten Delen en Hans Geerlink
Energiecoöperatie LochemEnergie

Maatschap Langelier en melkveebedrijf Wansink VOF
Walow BV

Harld Schuldink en Matthijs Oppenhuizen
Duurzaam energiebedrijf Pure Energie

Plangebied Windpark Papenslagweg

Het plangebied van Windpark Papenslagweg ligt in het oosten van de gemeente Lochem, ten oosten van Exel en nabij de grens met de gemeente Hof van Twente. De windmolens zijn beoogd op agrarische percelen tussen de Papenslagweg, Exelseweg en de grens met de gemeente Hof van Twente/provincie Overijssel. We denken dat er een reële mogelijkheid is om hier drie moderne windmolens te realiseren. Op de plattegrond is met de gele lijn het plangebied geschetst waar ruimte lijkt voor drie windmolens (*draai de afbeelding een kwartslag naar links*).



Persbericht

27 januari 2023

Windpark Papenslagweg: grote bijdrage aan energieneutraal Lochem

LOCHEM – Energiecoöperatie LochemEnergie, Walow BV en duurzaam energiebedrijf Pure Energie hebben een initiatief voor drie moderne windmolens in de gemeente Lochem, ten oosten van Exel, nabij de Papenslagweg. Dit windpark kan een grote bijdrage leveren aan een energieneutraal Lochem. Windpark Papenslagweg verkeert nog in een pril stadium. Eerst willen LochemEnergie, Walow BV en Pure Energie in gesprek met de omgeving. Daarom organiseren zij een inloopavond op 9 februari en staat een video met meer informatie op de website van het windpark.

Grote bijdrage aan energieneutraal Lochem in 2050

LochemEnergie, Walow BV en Pure Energie gaan uit van moderne windmolens: een ashoogte van circa 180 meter en een rotordiameter van circa 200 meter. Daarmee is de tiphoogte circa 280 meter. Nader onderzoek wijst uit hoe groot de windmolens exact worden, maar ze krijgen zeer waarschijnlijk dergelijke afmetingen. Grotere windmolens wekken meer duurzame elektriciteit op. Als de wieken twee keer zo lang worden, wekt een windmolen vier keer zoveel op. De verwachte opbrengst van de drie beoogde windmolens samen is circa 90 miljoen kilowattuur (kWh) per jaar. Dat is circa 48 procent van het totale elektriciteitsgebruik in de gehele gemeente Lochem. Daarmee kan dit windpark een grote bijdrage leveren aan het doel van Lochem energieneutraal in 2050.

Stand van zaken, inloopavond en video

Windpark Papenslagweg verkeert in een pril stadium. Er lopen nog geen formele procedures om een vergunning hiervoor te verkrijgen. Eerst gaan de initiatiefnemers graag met de omgeving in gesprek. Daarom wordt er een inloopavond gehouden. Iedereen die hier in geïnteresseerd is, is welkom. Deze inloopavond is op:

- Datum: 9 februari 2023
- Tijd: tussen 19.00 en 21.00 uur
- Locatie: Kulturhus 't Kruispunt, Verwoldseweg 1 in Laren

Belangstellenden kunnen op 9 februari tussen 19.00 en 21.00 uur langskomen op het moment dat zij willen. Er staan in de zaal panelen met informatie, er worden visualisaties getoond en bezoekers kunnen nader in gesprek met de initiatiefnemers. Op de website www.windparkpapenslagweg.nl staat verder een video waarin de initiatiefnemers een presentatie geven met meer toelichting op het initiatief en hoe de omgeving hierbij betrokken kan zijn.

Volgende stap: omgevingsraad en gedetailleerd plan

Om het windpark te kunnen realiseren, hebben LochemEnergie, Walow BV en Pure Energie een omgevingsvergunning nodig. Om deze vergunning te kunnen aanvragen, moet er een gedetailleerd plan zijn. In dat plan staat onder andere waar de windmolens komen, hoe groot ze worden en of er wordt voldaan aan de regelgeving – onder andere voor geluid, slagschaduw en natuur. Graag betrekken de initiatiefnemers omwonenden, maatschappelijke organisaties, bedrijven en andere geïnteresseerden bij het maken van dit plan. De onderzoeken die worden gedaan voor het plan, geven veel inzicht in wat het betekent voor de omgeving als de windmolens er staan. Ook horen

LochemEnergie, Walow BV en Pure Energie graag wat aandachtpunten zijn vanuit de omgeving. Er kan dan worden onderzocht of daar in het plan rekening mee kan worden gehouden. Daarom stellen de initiatiefnemers voor een omgevingsraad in te richten. Daaraan kunnen omwonenden, bedrijven en maatschappelijke organisaties deelnemen. Samen met de deelnemers kan het plan worden besproken en andere onderwerpen waar de leden van de omgevingsraad het over willen hebben. Wie hierin interesse heeft, kan contact opnemen via info@windparkpapenslagweg.nl.

Mee-investeren en omgevingsfonds

Onderdeel van Windpark Papenslagweg is dat de omgeving er in kan mee-investeren. Dat kan via LochemEnergie. LochemEnergie is een van de initiatiefnemers en daardoor een van de eigenaren van het windpark. Gebruikelijk bij dergelijk lokaal coöperatief eigendom is dat tevens een deel van het rendement van het coöperatieve deel van het windpark wordt besteed aan bijvoorbeeld nieuwe projecten. Daarover beslissen de leden van de coöperatie. De opbrengst van het coöperatieve deel van Windpark Papenslagweg kan hierdoor worden gebruikt voor nieuwe (duurzame) initiatieven, al dan niet in de omgeving.

Verder komt er een omgevingsfonds dat vijftien jaar lang wordt gevuld met een deel van de opbrengsten van het windpark (0,50 euro per opgewekte MWh, naar verwachting circa 45.000 euro per jaar). LochemEnergie, Walow BV en Pure Energie bespreken graag met de omgeving waarvoor dit fonds kan worden ingezet, bijvoorbeeld via de omgevingsraad.

Website en nieuwsbrief

Op de website www.windparkpapenslagweg.nl staat meer informatie. Ook kan iedereen die wil zich daar aanmelden voor de nieuwsbrief over Windpark Papenslagweg. Deze nieuwsbrief wordt voor LochemEnergie, Walow BV en Pure Energie het belangrijkste communicatiemiddel, dus het advies is dat belangstellenden zich hiervoor aanmelden. De initiatiefnemers zijn verder bereikbaar via info@windparkpapenslagweg.nl.

Bijlagen bij persbericht:

1. In de bijlage vindt u een plattegrond met daarop aangegeven het plangebied van Windpark Papenslagweg (het gebied dat is aangegeven met de gele stippellijn).
2. In de bijlage vindt u ook een visualisatie van het beoogde windpark, gemaakt vanaf de Visschersdijk. De windmolens in de visualisatie hebben een ashoogte van 180 meter en een rotordiameter van 200 meter.

Beide afbeeldingen kunt u rechtenvrij gebruiken.

Noot voor de redactie, niet voor publicatie:

Voor meer informatie of vragen kunt u contact opnemen met Matthijs Oppenhuizen van duurzaam energiebedrijf Pure Energie via info@windparkpapenslagweg.nl of 06-57870755.